

**UCHWAŁA NR .....  
RADY MIASTA RACIBÓRZ**

**z dnia ..... 2024 r.**

**w sprawie przyjęcia Raportu z realizacji „Programu ochrony środowiska dla Gminy Racibórz na lata 2020-2023 wraz z perspektywą do roku 2027” za lata 2022-2023**

Na podstawie art.18 ust.2 pkt.15 ustawy z dnia 8 marca 1990r. o samorządzie gminnym (tj. Dz. U. z 2024 r. poz. 1465 z późn. zm.), w związku z art. 18 ust. 2 ustawy z dnia 27 kwietnia 2001 r. Prawo ochrony środowiska (t.j. Dz. U. z 2024 r. poz. 54 z późn. zm.),

**Rada Miasta Racibórz  
uchwala co następuje:**

**§ 1.** Przyjmuje się Raport z realizacji „Programu ochrony środowiska dla Gminy Racibórz na lata 2020-2023 wraz z perspektywą do roku 2027” za lata 2022-2023, stanowiący załącznik do niniejszej uchwały.

**§ 2.** Wykonanie uchwały powierza się Prezydentowi Miasta Racibórz.

**§ 3.** Uchwała wchodzi w życie z dniem podjęcia.

Załącznik do uchwały Nr .....  
Rady Miasta Racibórz  
z dnia ..... 2024 r.

**Raport z realizacji**  
**„Programu Ochrony Środowiska**  
**dla gminy Racibórz**  
**na lata 2020-2023**  
**wraz z perspektywą do 2027 roku ”**  
**za lata 2022-2023**



Racibórz, wrzesień 2024 roku

Strona | 1



**Zamawiający:**

Miasto Racibórz  
ul. Króla Stefana Batorego 6,  
47-400 Racibórz

tel. 32 75 50 600,  
faks: 32 75 50 725  
mail: [boi@um.raciborz.pl](mailto:boi@um.raciborz.pl),  
[www.raciborz.pl](http://www.raciborz.pl)



Wykonawca:



**ATsys.pl Sp. z o.o. Spółka Komandytowa**  
ul. Lompy 7/3  
40-030 Katowice

NIP: 634-28-17-144  
REGON: 243232469  
KRS: 0000457756

E-mail: [kontakt@atsys.pl](mailto:kontakt@atsys.pl)

## Spis treści

1.	Wstęp.....	5
2.	Ogólna charakterystyka miasta, stan środowiska i zagrożenia.....	7
2.1.	Położenie gminy, podział administracyjny.....	7
2.2.	Demografia.....	8
2.3.	Klimat.....	8
2.4.	Mieszkalnictwo.....	10
2.5.	Przedsiębiorcy.....	11
2.6.	Rolnictwo.....	12
2.7.	Leśnictwo.....	12
2.8.	Zasoby przyrodnicze.....	13
3.	Ocena realizacji Programu Ochrony Środowiska.....	18
3.1.	Ocena stopnia realizacji celów i kierunków działań w zakresie ochrony klimatu i jakości powietrza.....	18
3.2.	Ocena stopnia realizacji celów i kierunków działań w zakresie zagrożenia hałasem.....	30
3.3.	Ocena stopnia realizacji celów i kierunków działań w zakresie pól elektromagnetycznych...	38
3.4.	Ocena stopnia realizacji celów i kierunków działań w zakresie gospodarowania wodami i gospodarki wodno-ściekowej.....	43
3.4.1.	Gospodarka wodociągowa.....	49
3.4.2.	Gospodarka ściekowa.....	50
3.5.	Ocena stopnia realizacji celów i kierunków działań w zakresie zasobów geologicznych i gleb.....	55
3.5.1.	Złóża.....	55
3.5.2.	Gleby.....	57
3.6.	Ocena stopnia realizacji celów i kierunków działań w zakresie gospodarki odpadami i zapobiegania powstawaniu odpadów.....	59
3.7.	Ocena stopnia realizacji celów i kierunków działań w zakresie zasobów przyrodniczych.....	67
3.8.	Ocena stopnia realizacji celów i kierunków działań w zakresie zagrożenia poważnymi awariami	70
4.	WSKAŹNIKI MONITOROWANIA REALIZACJI PROGRAMU.....	72
5.	Podsumowanie.....	73
6.	SPIS RYSUNKÓW.....	74
7.	SPIS TABEL.....	74

## 1. WSTĘP

Ochrona środowiska naturalnego wraz z odpowiednią dbałością o życie mieszkańców jest obowiązkiem miasta, a cel ten powinien wynikać z harmonijnie prowadzonej polityki ekologicznej, zgodnej z przyjętymi dokumentami strategicznym na danym obszarze. Efektywność działań zależy od przyjętych kierunków i rozwiązań, a także współpracy pomiędzy podmiotami i jednostkami samorządu terytorialnego - szczególnie w obszarach, w których przewidywane są zagrożenia środowiskowe lub na terenach ochrony przyrodniczej. Niezbędne jest więc przyjęcie dokumentu zarządzania strategicznego, który określi zadania dla wszystkich podmiotów korzystających z zasobów i mających swój udział w ochronie środowiska.

Niniejszy dokument został sporządzony przy współpracy z Urzędem Miasta z wykorzystaniem danych przekazanych przez instytucje, podmioty i przedsiębiorstwa działające na terenie gminy.

Głównym i nadrzędnym celem opracowania Programu Ochrony Środowiska jest weryfikacja podjętych działań wraz z aktualną oceną stanu środowiska, w porównaniu do zakładanych efektów, a także uaktualnienie celów polityki ekologicznej zapewniającej bezpieczeństwo wszystkich komponentów środowiska naturalnego z zachowaniem zasady zrównoważonego rozwoju gospodarczego i społecznego. W „Programie Ochrony Środowiska dla gminy Racibórz na lata 2020-2023 z perspektywą do 2027 roku” wskazany został sposób realizacji założeń na terenie gminy, zgodnie z wytyczonymi priorytetami ekologicznymi, a także z wyszczególnieniem działań do roku 2027, zgodnymi z celami ustalonymi w strategiach, programach i dokumentach programowych szczebla międzynarodowego i krajowego. Opracowany dokument wyznacza również harmonogram działań w oparciu o wszystkie komponenty środowiska naturalnego, wraz z aspektami finansowymi realizacji proponowanych inwestycji i koncepcją prowadzenia monitoringu, a także aktualizacji założeń. Istotnym celem jest również włączenie społeczeństwa na etapie kreowania dokumentu, a następnie przy jego realizacji i ewaluacji podjętych działań. Przyczyni się to do uspołecznienia procesu, a tym samym spełni edukacyjną rolę dokumentu.

Raport z realizacji Programu Ochrony Środowiska dla gminy Racibórz na lata 2020-2023 z perspektywą do 2027 roku został sporządzony jako podsumowanie działań. Dokument jest zgodny z zakresem określonym w wytycznych Ministerstwa Środowiska i przyjętymi zasadami wewnętrznymi pozwalającymi na uzyskanie ujednoczonego i przejrzystego opracowania.

Ocenę aktualnej realizacji działań z zakresu stanu środowiska podzielono na dziesięć obszarów interwencyjnych:

- 1) ochrona klimatu i jakości powietrza,
- 2) zagrożenia hałasem,
- 3) pola elektromagnetyczne,
- 4) gospodarowanie wodami,
- 5) gospodarka wodno-ściekowa,
- 6) zasoby geologiczne,
- 7) gleby,
- 8) gospodarka odpadami i zapobieganie powstawaniu odpadów,
- 9) zasoby przyrodnicze,
- 10) zagrożenia poważnymi awariami,

## 2. OGÓLNA CHARAKTERYSTYKA MIASTA, STAN ŚRODOWISKA I ZAGROŻENIA

### 2.1. Położenie gminy, podział administracyjny

Gmina Racibórz jest gminą miejską, zlokalizowaną w zachodniej części województwa śląskiego, w powiecie raciborskim. Siedziba władz Gminy Racibórz mieści się w Raciborzu.

Gmina Racibórz sąsiaduje:

- z gminą Krzyżanowice należącą do powiatu raciborskiego;
- z gminą Lubomia należącą do powiatu wodzisławskiego,
- z gminą Rudniki należącą do powiatu raciborskiego,
- z gminą Nędza należącą do powiatu raciborskiego,
- z gminą Lyski należącą do powiatu rybnickiego,
- z gminą Kornowac należącą do powiatu raciborskiego,
- z gminą Pietrowice Wielkie należącą do powiatu raciborskiego.

Gmina obejmuje obszar o łącznej powierzchni 75,01 km<sup>2</sup>. Wg spisu rolnego 2020 powierzchnia użytków rolnych, ogółem wynosiła 6 097,79 ha co stanowiło 81,3 % powierzchni Gminy( dane GUS na 31.12.2020r.).

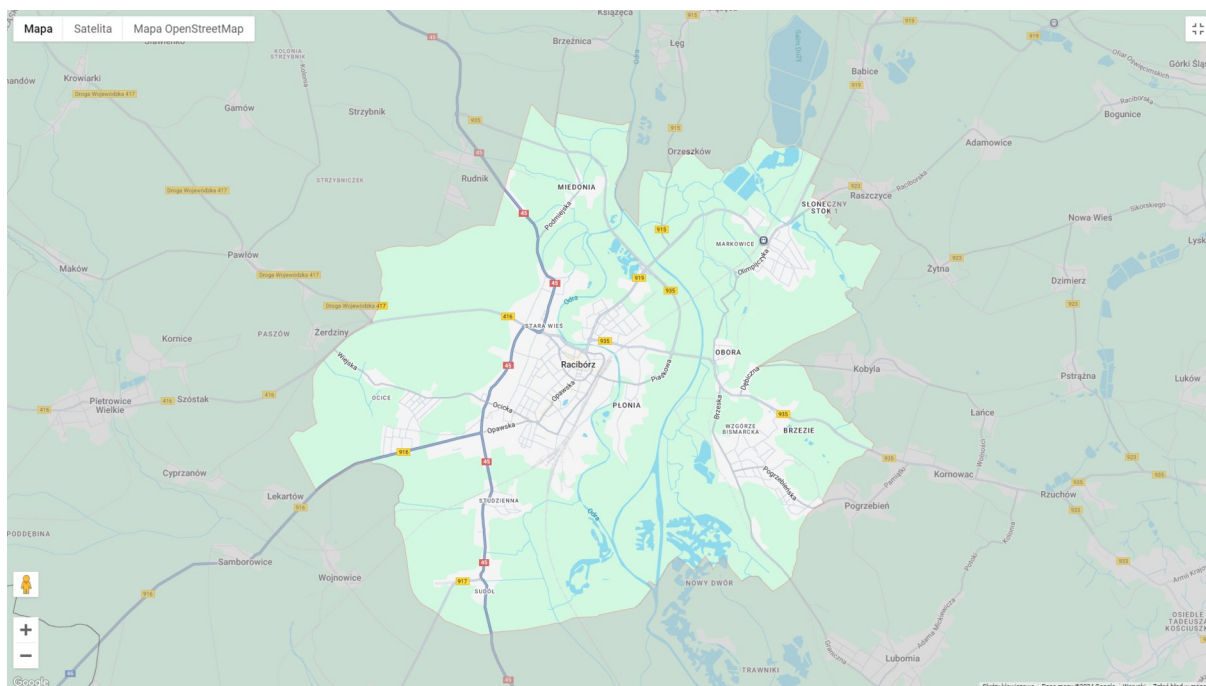
W skład Raciborza wchodzi 10 jednostek osadniczych: Centrum, Ostróg, Płonia, Miedonia, Markowice, Brzezcie, Studzienna i Sudół, Ocice oraz Stara Wieś.

**Tabela 1 Dane na temat podziału administracyjnego Gminy Racibórz**

Nazwa wskaźnika	Jednostka	2019	2020	2021	2022	2023
Powierzchnia	ha	7 501	7 501	7 501	7 504	7 504
	km <sup>2</sup>	75	75	75	75	75
powierzchnia użytków rolnych; ogółem	ha	b.d.	6 097,79	b.d.	b.d.	b.d.

*Źródło: Bank Danych Lokalnych, Główny Urząd Statystyczny, Dane za lata 2019-2023*





**Rysunek 1 Mapa Gminy Racibórz**

Źródło: [https://www.raciborz.pl/turystyka\\_raciborz\\_zabytki/mapa\\_raciborza#c=50.093935,18.229151&z=13](https://www.raciborz.pl/turystyka_raciborz_zabytki/mapa_raciborza#c=50.093935,18.229151&z=13)

## 2.2. Demografia

Stan ludności Gminy Racibórz na koniec 2023 roku wynosił 49 650 osób według danych publikowanych przez Główny Urząd Statystyczny. Liczba kobiet na koniec 2023 roku wynosiła 26 116 (52,6%) , natomiast mężczyzn – 23 534 (co stanowiło około 47,4% ogółu ludności).

Szczegółowe informacje na temat zmian liczby ludności w latach 2018 – 2023 prezentuje tabela poniżej.

**Tabela 2 Stan ludności Gminy Racibórz w latach 2020 – 2023**

Nazwa wskaźnika	Jednostka	2020	2021	2022	2023
<b>Ludność ogółem</b>	[osoba]	51 377	50 743	50 130	49 650
<b>Kobiety</b>	[osoba]	26 956	26 648	26 361	26 116
	[%]	52,5	52,5	52,6	52,6
<b>Mężczyźni</b>	[osoba]	24 421	24 095	23 769	23 534
	[%]	47,5	47,5	47,4	47,4

Źródło: Bank Danych Lokalnych, Główny Urząd Statystyczny, Dane za 2020-2023 rok

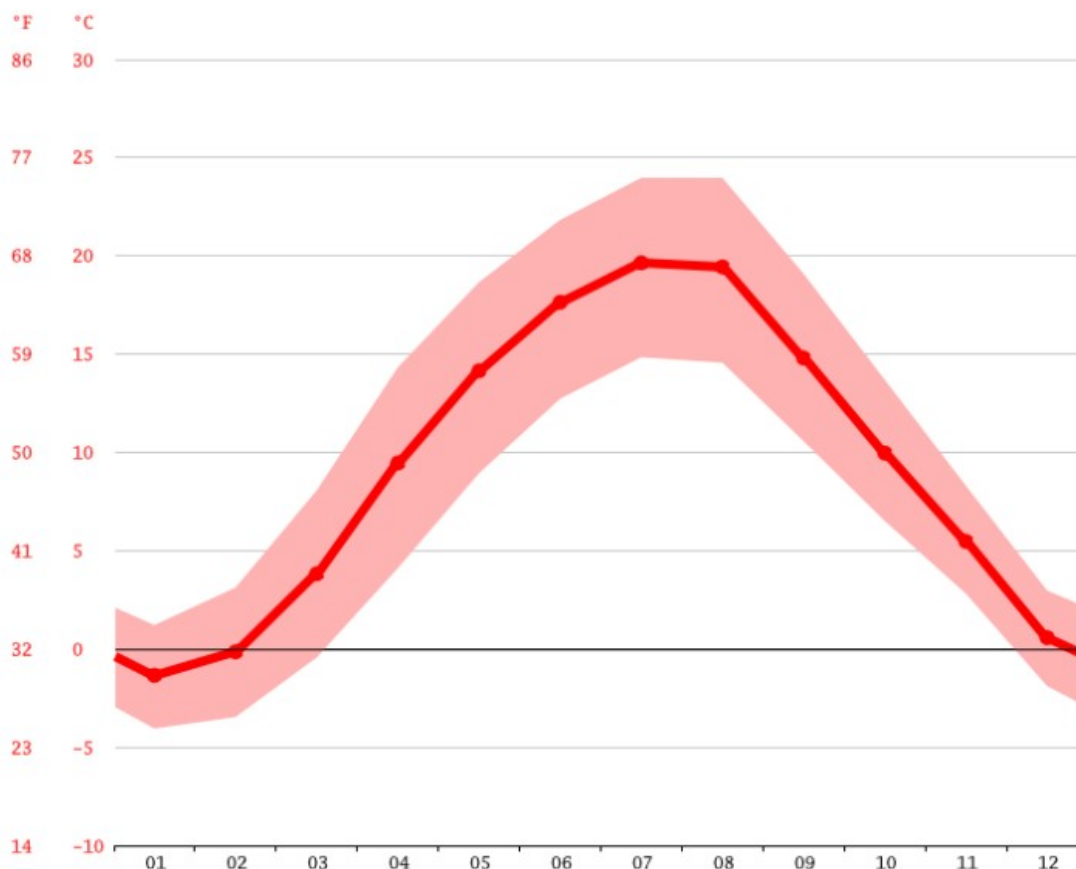
## 2.3. Klimat

W Gminie Racibórz panuje klimat umiarkowanie ciepły. Opady deszczu w mieście Racibórz są znaczące, występują nawet podczas suchych miesięcy. Opierając się na klasyfikacji klimatu Köppena i Geigera, ten klimat został zaklasyfikowany jako Cfb. W mieście Racibórz, średnia roczna temperatura wynosi 9.5 °C. Rocznie występuje około 763 mm opadów.

Tabela 3 Tabela klimatu Gminy Racibórz

	styczeń	luty	marzec	kwiecień	maj	czerwiec
<b>Śr. Temperatura (° C)</b>	-1,3	-0,1	3,8	9,5	14,2	17,6
<b>Min. Temperatura (° C)</b>	-4,1	-3,5	-0,4	4,1	8,9	12,7
<b>Max. Temperatura (° C)</b>	1,2	3,1	8,1	14,3	18,7	21,8
<b>Opady / Opady deszczu (mm)</b>	48	43	52	54	80	86
<b>Wilgotność(%)</b>	82%	80%	73%	67%	69%	69%
<b>Deszczowe dni (d)</b>	9	8	9	8	9	9
<b>Godziny słoneczne (g)</b>	3,4	4,2	5,9	8,7	9,9	10,7
	lipiec	sierpień	wrzesień	październik	listopad	grudzień
<b>Śr. Temperatura (° C)</b>	19,7	19,4	14,8	10	5,5	0,6
<b>Min. Temperatura (° C)</b>	14,8	14,6	10,6	6,5	2,8	-1,9
<b>Max. Temperatura (° C)</b>	24	24	19,1	13,7	8,3	3
<b>Opady / Opady deszczu (mm)</b>	101	71	74	53	53	48
<b>Wilgotność(%)</b>	69%	68%	72%	77%	82%	82%
<b>Deszczowe dni (d)</b>	10	8	8	7	8	8
<b>Godziny słoneczne (g)</b>	11,1	10,3	7,5	5,2	3,8	3,2

Źródło: <https://pl.climate-data.org/europa/polska/silesian-voivodeship/raciborz-770695>



Rysunek 2 Średnioroczne temperatury

Źródło: <https://pl.climate-data.org/europa/polska/silesian-voivodeship/raciborz-770695>

## 2.4. Mieszkalnictwo

Na terenie Gminy Racibórz w roku 2023 znajdowało się 5 958 budynków mieszkalnych. Zmianę zasobów mieszkaniowych w latach 2018-2022 na terenie Gminy prezentuje tabela poniżej.

Tabela 4 Zasoby mieszkaniowe na terenie Gminy Racibórz w latach 2019-2023

Nazwa wskaźnika	Jednostka	2019	2020	2021	2022	2023
budynki	[sztuk]	5 785	5 749	5 853	5 904	5 958
mieszkania	[sztuk]	20 730	21 022	21 074	21 170	21 289
izby	[sztuk]	79 805	79 778	80 071	80 496	80 939
powierzchnia użytkowa mieszkań	[m <sup>2</sup> ]	1446097	1470874	1478882	1488956	1502020
przeciętna powierzchnia użytkowa mieszkania	[m <sup>2</sup> ]	69,8	70,0	70,2	70,3	70,6

Źródło: Bank Danych Lokalnych, Główny Urząd Statystyczny, Dane za 2019-2023 rok

## 2.5. Przedsiębiorcy

Na terenie Gminy Racibórz w 2023 roku działało łącznie 5 455 podmiotów gospodarczych, z czego przeważały mikroprzedsiębiorstwa zatrudniające do 9 pracowników (5 187 podmiotów gospodarczych zarejestrowanych na terenie Gminy). Szczegółowe dane na temat liczby i wielkości przedsiębiorstw przedstawia tabela 5. Największe zmiany w ostatnich latach dotyczyły najmniejszych działalności (do 9 pracowników), gdzie odnotowuje się stały wzrost podmiotów.

Tabela 5 Podmioty gospodarcze według klas wielkości na terenie Gminy Racibórz w latach 2019-2023

Podmioty według klas wielkości (liczba zatrudnionych)	Jednostka	2019	2020	2021	2022	2023
Ogółem	[podmiot gospodarczy]	5033	5124	5240	5333	5455
mikroprzedsiębiorstwo (do 9 osób)	[podmiot gospodarczy]	4759	4854	4972	5062	5187
małe przedsiębiorstwo (od 10 do 49 osób)	[podmiot gospodarczy]	218	216	215	219	216
średnie przedsiębiorstwo (od 50 do 249 osób)	[podmiot gospodarczy]	50	48	47	46	46
duże przedsiębiorstwo (od 250 - 999 osób)	[podmiot gospodarczy]	5	5	5	5	5
duże przedsiębiorstwo (od 1000 i więcej osób)	[podmiot gospodarczy]	1	1	1	1	1

Źródło: Bank Danych Lokalnych, Główny Urząd Statystyczny, Dane za 2019-2023 rok

Pod względem rodzaju działalności najmniejszy udział ma grupa rolnictwo, leśnictwo, łowiectwo i rybactwo. W przyjętym okresie ww. działalność ulega niewielkim wahaniom. Liczba podmiotów gospodarczych zakwalifikowanych do grupy przemysł i budownictwo oraz do grupy pozostała działalność od 2019 roku systematycznie zwiększa się.

Tabela 6 Podmioty gospodarcze według rodzajów działalności na terenie Gminy Racibórz w latach 2019-2023

Rodzaj działalności	Jednostka	2019	2020	2021	2022	2023
rolnictwo, leśnictwo, łowiectwo i rybactwo	[podmiot gospodarczy]	51	51	49	50	51
przemysł i budownictwo	[podmiot gospodarczy]	1047	1060	1081	1103	1137
pozostała działalność	[podmiot gospodarczy]	3935	4013	4110	4180	4267
rolnictwo, leśnictwo, łowiectwo i rybactwo	[%]	1,0	1,0	0,9	0,9	0,9
przemysł i budownictwo	[%]	20,8	20,7	20,6	20,7	20,8
pozostała działalność	[%]	78,2	78,3	78,4	78,4	78,2

Źródło: Bank Danych Lokalnych, Główny Urząd Statystyczny, Dane za 2019-2023 rok

## 2.6. Rolnictwo

Gospodarstwa rolne w 2020 roku stanowiły 81,3% ogólnej powierzchni Gminy Racibórz. Szczegółowy podział tych gruntów w latach przedstawia tabela poniżej. Użytki rolne pod zasiewami zajmowały 72,06% powierzchni gminy. Łąki i pastwiska trwałe łącznie zajmują około 18,34% terenu. Sady na przestrzeni ostatnich lat nie były uwzględnione wg kierunków wykorzystania gruntów.

Tabela 7 Użytki rolne na terenie Gminy Racibórz w 2020 roku

Typ gruntu	Jednostka	2020
Gospodarstwa rolne - grunty rolne ogółem	[ha]	6288,649
	[% w ogólnej powierzchni gminy]	83,8
użytki rolne ogółem	[ha]	6097,79
	[% w ogólnej powierzchni gruntów rolnych]	96,97
użytki rolne w dobrej kulturze	[ha]	6009,23
	[% w ogólnej powierzchni gruntów rolnych]	95,56
pod zasiewami	[ha]	5643,89
	[% w ogólnej powierzchni gruntów rolnych]	89,75
łąki trwałe	[ha]	286,15
	[% w ogólnej powierzchni gruntów rolnych]	4,55
pastwiska trwałe	[ha]	28,17
	[% w ogólnej powierzchni gruntów rolnych]	0,45
pozostałe użytki rolne	[ha]	88,56
	[% w ogólnej powierzchni gruntów rolnych]	1,41
lasy i grunty leśne	[ha]	57,85
	[% w ogólnej powierzchni gruntów rolnych]	0,92
pozostałe grunty	[ha]	133,00
	[% w ogólnej powierzchni gruntów rolnych]	2,11

Źródło: Bank Danych Lokalnych, Główny Urząd Statystyczny, Dane za 2020 rok

## 2.7. Leśnictwo

Lesistość w Gminie Racibórz w roku 2023 wynosiła 3,1%.. Szczegółowy podział gruntów leśnych ze względu na własność przedstawia tabela poniżej. W ostatnich latach areał gruntów leśnych pozostał bez zmian. Grunty leśne prywatne stanowią mniejszość w stosunku do gruntów publicznych.

Tabela 8 Powierzchnia gruntów leśnych na terenie Gminy Racibórz w latach 2019-2023

Powierzchnia gruntów leśnych	Jednostka	2019	2020	2021	2022	2023
grunty leśne ogółem	[ha]	2 225,93	2 227,09	2 227,06	2 226,80	232,56
% udział w ogólnej powierzchni Gminy	%	30,8	30,9	30,9	30,8	3,1
grunty leśne publiczne	[ha]	2 074,52	2 075,68	2 075,65	2 075,39	219,56
% udział w ogólnej powierzchni gruntów leśnych	%	93,20	93,20	93,20	93,20	94,41
grunty leśne prywatne	[ha]	151,41	151,41	151,41	151,41	13
% udział w ogólnej powierzchni gruntów leśnych	%	6,8	6,8	6,8	6,8	5,59

Źródło: Bank Danych Lokalnych, Główny Urząd Statystyczny, Dane za 2019-2023 rok

## 2.8. Zasoby przyrodnicze

Na obszarze Gminy Racibórz znajduje się 28 zasobów przyrodniczych o charakterze obszarów prawnie chronionych zarejestrowanych w centralnym rejestrze form ochrony przyrody <https://crfop.gdos.gov.pl/CRFOP>. Należą do nich:

– **PL.ZIPOP.1393.PK.54 - Park Krajobrazowy Cysterskie Kompozycje Krajobrazowe Rud Wielkich**

Park Krajobrazowy Cysterskie Kompozycje Krajobrazowe Rud Wielkich obejmuje obszar o pow. 493,87 km<sup>2</sup> położony jest w południowo-zachodniej części województwa śląskiego i zajmuje wschodnią część Kotliny Raciborskiej oraz północne fragmenty Płaskowyżu Rybnickiego w gminach województwa śląskiego. Celem utworzenia Parku obejmującego tereny leśne, obszary rzek i stawów, upraw polnych i zabudowań jest zachowanie i ochrona dóbr i walorów przyrodniczych, przyrodniczo-kulturowych, kulturowych i rekreacyjnych.

Ochroną prawną objęto zwarte połączenie lasów rudzkich i pszczyńskich, łąki i nieużytki towarzyszące gęstej sieci rzecznej, a także bardzo tu popularne stawy rybne oraz inne elementy przestrzenne, bezpośrednio lub pośrednio związane z zapoczątkowaną tu 750 lat temu działalnością Cystersów. Na terenie Parku możemy znaleźć 47 pomników przyrody ożywionej oraz jeden obiekt formy nieożywionej, jakim jest głaz narzutowy im. Oskara Michalika. Obecnie lesistość obszaru wynosi około 57%. W Parku dominują drzewostany sosnowe.

– **PL.ZIPOP.1393.RP.1372 - rezerwat przyrody Łęczczok**

Celem ochrony w rezerwacie jest zachowanie ze względów przyrodniczych, krajobrazowych i naukowych kompleksu leśno-stawowego obejmującego zbiornik

- łęgowe i grądowe, olsy, stawy rybne typu karpiego, świeże łąki użytkowane ekstensywnie oraz zabytkowe aleje i związane z nimi gatunki grzybów, roślin i zwierząt;
- **PL.ZIPOP.1393.N2K.PLH240010.H - obszar natura 2000 Stawy Łęczczok**  
specjalny obszar ochrony siedlisk; dla obszaru Zarządzeniem Regionalnego Dyrektora Ochrony Środowiska w Katowicach z dnia 16 listopada 2021 r. ustanowiono plan zadań ochronnych
  - **PL.ZIPOP.1393.PP.2411011.332 - pomnik przyrody:** Dąb biały - *Quercus alba*; wysokość 24 m , pierśnica 111 cm, obwód 349 cm; rośnie na terenie zieleńca zlokalizowanego przy ul. Londzina pomiędzy budynkiem stacji paliw a budynkiem marketu;
  - **PL.ZIPOP.1393.PP.2411011.333 - pomnik przyrody:** Dąb błotny - *Quercus palustris*; wysokość:15 m , pierśnica 100 cm, obwód 314 cm; rośnie na terenie Parku Zamkowego im. Powstańców Śląskich, w zadrzewieniu od strony ul. Armii Krajowej;
  - **PL.ZIPOP.1393.PP.2411011.334 - pomnik przyrody:** Cypryśnik błotny - *Taxodium distichum*; wysokość:21 m , pierśnica 75 cm, obwód 236 cm; rośnie na terenie Parku im. Miasta Roth, w zadrzewieniu usytuowanym od strony ul. Bema;
  - **PL.ZIPOP.1393.PP.2411011.335 - pomnik przyrody:** Cypryśnik błotny - *Taxodium distichum*; wysokość:23 m , pierśnica 86 cm, obwód 270 cm; rośnie na terenie zieleńca zlokalizowanego obok cmentarza żołnierzy Armii Radzieckiej, w zadrzewieniu usytuowanym wzdłuż ul. Sportowej;
  - **PL.ZIPOP.1393.PP.2411011.336 - pomnik przyrody:** pnącze gatunku bluszcz pospolity /*Hedera helix*/ o obwodzie 52 cm, którego szacunkowy wiek wynosi ok. 70 lat, rosnące w Parku im. Miasta Roth w Raciborzu w zadrzewieniu usytuowanym od strony ul. Opawskiej;
  - **PL.ZIPOP.1393.PP.2411011.337 - pomnik przyrody:** Platan klonolistny - *Platanus xacerifolia* (*Platanus xhispanica*); wysokość:27 m , pierśnica 242 cm, obwód 760 cm; rośnie na terenie zieleńca w Parku im. Kpt. Franciszka Stala, wśród zadrzewienia od strony ul. Kolejowej;
  - **PL.ZIPOP.1393.PP.2411011.338- pomnik przyrody:** Platan klonolistny - *Platanus xacerifolia* (*Platanus xhispanica*); wysokość:27 m , pierśnica 193 cm, obwód 606 cm; rośnie na terenie zieleńca w Parku im. Kpt. Franciszka Stala, wśród zadrzewienia od strony ul. Sejmowej;
  - **PL.ZIPOP.1393.PP.2411011.339 - pomnik przyrody:** Platan klonolistny - *Platanus xacerifolia* (*Platanus xhispanica*); wysokość:27 m , pierśnica 139 cm, obwód 437 cm; rośnie na terenie zieleńca w Parku im. Kpt. Franciszka Stala, przy ul. Kolejowej, wśród zadrzewienia od strony ul. Głowackiego;

- **PL.ZIPOP.1393.PP.2411011.340 - pomnik przyrody:** Platan klonolistny - *Platanus xacerifolia* (*Platanus xhispanica*); wysokość:27 m , pierśnica 148 cm, obwód 465 cm; rośnie na terenie zieleńca w Parku im. Kpt. Franciszka Stala, przy ul. Kolejowej, wśród zadrzewienia od strony ul. Głowackiego;
- **PL.ZIPOP.1393.PP.2411011.341 - pomnik przyrody:** wieloobiektowy, grupa drzew:
  - Platan klonolistny - *Platanus xacerifolia* (*Platanus xhispanica*); wysokość:18 m, pierśnica 104 cm, obwód 327 cm;
  - Platan klonolistny - *Platanus xacerifolia* (*Platanus xhispanica*); wysokość:19 m, pierśnica 96 cm, obwód 302 cm;
  - Platan klonolistny - *Platanus xacerifolia* (*Platanus xhispanica*); wysokość:19 m, pierśnica 80 cm, obwód 251 cm;
  - Platan klonolistny - *Platanus xacerifolia* (*Platanus xhispanica*); wysokość:20 m, pierśnica 86 cm, obwód 270 cm;
  - Platan klonolistny - *Platanus xacerifolia* (*Platanus xhispanica*); wysokość:20 m, pierśnica 88 cm, obwód 276 cm;
  - Platan klonolistny - *Platanus xacerifolia* (*Platanus xhispanica*); wysokość:20 m, pierśnica 92 cm, obwód 289 cm;
  - Platan klonolistny - *Platanus xacerifolia* (*Platanus xhispanica*); wysokość:23 m, pierśnica 110 cm, obwód 346 cm;

Przedmiotowe platany stanowią jednorzędowy szpaler, usytuowany w pasie zieleni wzdłuż ulicy Wojska Polskiego, na wysokości budynku Szkoły Podstawowej Nr 4.;;
- **PL.ZIPOP.1393.PP.2411011.342 - pomnik przyrody:** Platan klonolistny - *Platanus xacerifolia* (*Platanus xhispanica*); wysokość:28 m , pierśnica 170 cm, obwód 534 cm; rośnie na terenie zieleńca zlokalizowanego obok cmentarza żołnierzy Armii Radzieckiej, w zadrzewieniu usytuowanym od strony ulicy Reymonta;
- **PL.ZIPOP.1393.PP.2411011.343 - pomnik przyrody:** Grab zwyczajny (*Grab* pospolity) - *Carpinus betulus*; wysokość:16 m , pierśnica 100 cm, obwód 314 cm; rośnie na terenie Parku im. Miasta Roth, wśród zadrzewienia w centralnej części parku, po zewnętrznej stronie głównej alei biegnącej wokół stawu (w części północnej);
- **PL.ZIPOP.1393.PP.2411011.345 - pomnik przyrody:** wieloobiektowy, grupa drzew:
  - Platan klonolistny - *Platanus xacerifolia* (*Platanus xhispanica*); wysokość:19 m, pierśnica 126 cm, obwód 396 cm;
  - Platan klonolistny - *Platanus xacerifolia* (*Platanus xhispanica*); wysokość:20 m, pierśnica 129 cm, obwód 396 cm;



- Platan klonolistny - *Platanus xacerifolia* (*Platanus xhispanica*); wysokość:20 m, pierśnica 150 cm, obwód 499 cm;
- Platan klonolistny - *Platanus xacerifolia* (*Platanus xhispanica*); wysokość:20 m, pierśnica 136 cm, obwód 427 cm;
- Platan klonolistny - *Platanus xacerifolia* (*Platanus xhispanica*); wysokość:19 m, pierśnica 150 cm, obwód 471 cm;
- Platan klonolistny - *Platanus xacerifolia* (*Platanus xhispanica*); wysokość:18 m, pierśnica 140 cm, obwód 440 cm;
- Platan klonolistny - *Platanus xacerifolia* (*Platanus xhispanica*); wysokość:20 m, pierśnica 129 cm, obwód 405 cm;
- Platan klonolistny - *Platanus xacerifolia* (*Platanus xhispanica*); wysokość:20 m, pierśnica 140 cm, obwód 440 cm

grupa platanów znajduje się na terenie /dawny ogród/ byłego szpitala, położonego przy ul. Bema.

- **PL.ZIPOP.1393.PP.2411011.346 - pomnik przyrody:** wieloobiektowy, grupa drzew:
  - Cis pospolity - *Taxus baccata*; wysokość:11 m;
  - Cis pospolity - *Taxus baccata*; wysokość:11 m,
 cisy znajdują się na terenie zieleńca przed klasztorem Franciszkanów, przy ul. Sudeckiej 27;
- **PL.ZIPOP.1393.PP.2411011.347 - pomnik przyrody:** Jesion wyniosły - *Fraxinus excelsior*; wysokość:26 m , pierśnica 121 cm, obwód 380 cm; rośnie na terenie zieleńca zlokalizowanego obok cmentarza żołnierzy Armii Radzieckiej, w zadrzewieniu usytuowanym od strony ulicy Reymonta;
- **PL.ZIPOP.1393.PP.2411011.348 - pomnik przyrody:** Jesion wyniosły - *Fraxinus excelsior*; wysokość:22 m , pierśnica 117 cm, obwód 368 cm; rośnie na terenie zieleńca zlokalizowanego przy ul. Londzina pomiędzy budynkiem stacji paliw BP a budynkiem marketu;
- **PL.ZIPOP.1393.PP.2411011.349 - pomnik przyrody:** Jesion wyniosły - *Fraxinus excelsior*; wysokość:25 m , pierśnica 125 cm, obwód 393 cm; rośnie przy ul. Babickiej 58 w Raciborzu (dzielnica Markowie);
- **PL.ZIPOP.1393.PP.2411011.350 - pomnik przyrody: tzw. Sobieski:** Dąb szypułkowy - *Quercus robur*; wysokość:33 m , pierśnica 271 cm, obwód 851 cm; rośnie Racibórz, tzw. Dąb Sobieskiego koło dworku;
- **PL.ZIPOP.1393.PP.2411011.351 - pomnik przyrody:** głaz narzutowy; szerokość 350, wys. 230; położenie Racibórz, Plac Wolności;

- **PL.ZIPOP.1393.PP.2411062.1269 - pomnik przyrody:** Dąb szypułkowy - *Quercus robur*; wysokość:25 m , pierśnica 106 cm, obwód 333 cm; rośnie w Babicach, w Rezerwacie „Łęczczok”, działka 271/1 obręb Markowice;
- **PL.ZIPOP.1393.PP.2411011.1841 - pomnik przyrody:** Dereń jadalny (Dereń właściwy) - *Cornus mas*; wysokość:8 m; rośnie na dz. ewidencyjnej nr 1443/167, na terenie Parku im. Miasta Roth w Raciborzu;
- **PL.ZIPOP.1393.PP.2411011.1842 - pomnik przyrody:** Kasztanowiec zwyczajny (Kasztanowiec biały) - *Aesculus hippocastanum*; wysokość:25 m, pierśnica: 101 cm, obwód: 316 cm; rośnie na dz. ewidencyjnej nr 1443/167, na terenie Parku im. Miasta Roth w Raciborzu;
- **PL.ZIPOP.1393.PP.2411011.1843 - pomnik przyrody:** Kasztanowiec zwyczajny (Kasztanowiec biały) - *Aesculus hippocastanum*; wysokość:25 m, obwód: 343 cm; rośnie na dz. ewidencyjnej nr 2924/185, na terenie Parku im. Miasta Roth w Raciborzu;
- **PL.ZIPOP.1393.PP.2411011.1844 - pomnik przyrody:** Buk pospolity (Buk zwyczajny) - *Fagus sylvatica*; wysokość:35 m, pierśnica: 150 cm, obwód: 470 cm; rośnie na dz. ewidencyjnej nr 47, na terenie Arboretum Bramy Morawskiej w Raciborzu;
- **PL.ZIPOP.1393.PP.2411011.1845 - pomnik przyrody:** Dąb szypułkowy - *Quercus robur*; wysokość:35 m, obwód: 385 cm; rośnie na dz. ewidencyjnej nr 120/25, na terenie Arboretum Bramy Morawskiej w Raciborzu.

### **3. OCENA REALIZACJI PROGRAMU OCHRONY ŚRODOWISKA**

#### **3.1. Ocena stopnia realizacji celów i kierunków działań w zakresie ochrony klimatu i jakości powietrza**

Dla obszaru wyznaczono następujący cel:

- **Znacząca poprawa jakości powietrza na obszarze gminy związana z realizacją kierunków działań naprawczych.**

Gmina Racibórz zlokalizowana jest w województwie śląskim, dla którego Główny Inspektorat Ochrony Środowiska co roku sporządza raport o stanie środowiska, a także ocenia jakość powietrza. Ocena jakości powietrza i obserwację zmian dokonuje się w ramach państwowego monitoringu środowiska (art. 88 ustawy Prawo ochrony środowiska).

Ostania „Roczna ocena jakości powietrza w województwie śląskim, raport wojewódzki za rok 2023” została opublikowana w kwietniu 2024 roku. W ocenie przedstawiono stan jakości powietrza w województwie śląskim w 2023 roku jak również przeprowadzono analizę porównawczą z jakością powietrza w latach poprzednich.

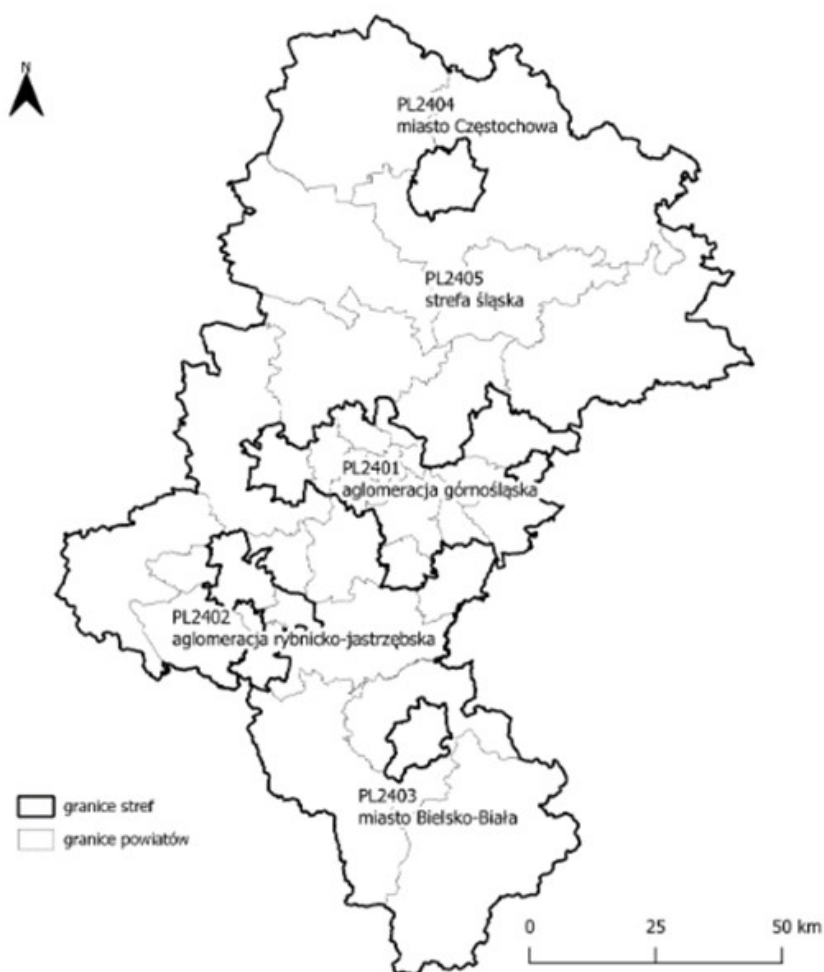
Celem prowadzenia rocznych ocen jakości powietrza jest uzyskanie informacji o stężeniach zanieczyszczeń na obszarze poszczególnych stref, w zakresie umożliwiającym:

1. Dokonanie klasyfikacji stref, według określonych kryteriów (poziom dopuszczalny substancji, poziom docelowy, poziom celu długoterminowego). Wartości kryterialne zostały określone w rozporządzeniu Ministra Środowiska w sprawie poziomów niektórych substancji w powietrzu. Wynik klasyfikacji jest podstawą do określenia potrzeby podjęcia i prowadzenia określonych działań na rzecz utrzymania lub poprawy jakości powietrza w danej strefie (w tym opracowywania lub aktualizacji programów ochrony powietrza (POP)).
2. Uzyskanie informacji o przestrzennych rozkładach stężeń zanieczyszczeń na obszarze strefy, w zakresie umożliwiającym wskazanie obszarów przekroczeń wartości kryterialnych oraz określenie poziomów stężeń występujących na tych obszarach. Informacje te są niezbędne do określenia obszarów wymagających podjęcia działań na rzecz poprawy jakości powietrza (redukcji stężeń zanieczyszczeń) lub w przypadku uznania posiadanych informacji za niewystarczające – do przeprowadzenia dodatkowych badań we wskazanych rejonach.

3. Wskazanie prawdopodobnych przyczyn występowania ponadnormatywnych stężeń zanieczyszczeń w określonych rejonach (w zakresie możliwym do uzyskania na podstawie posiadanych informacji).

Raport, uwzględnia podział Polski na strefy określony w załączniku do Ustawy z dnia 27 kwietnia 2001 r.– Prawo ochrony środowiska (t.j. Dz. U. z 2024 r. poz. 54).

Na terenie województwa śląskiego zostało wydzielonych 5 stref. Zgodnie z raportem, Gmina Racibórz zaliczona jest do strefy śląskiej – kod strefy PL2405, obejmującej 17 powiatów ziemskich: bielski, cieszyński, żywiecki, bieruńsko-lędziński, pszczyński, częstochowski, kłobucki, myszkowski, lubliniecki, gliwicki, mikołowski, raciborski, rybnicki, wodzisławski, tarnogórski, będziński, zawierciański. Ocenę jakości powietrza za rok 2023, pod kątem ochrony zdrowia ludzi, w województwie śląskim wykonano dla wszystkich 5 stref. W ocenie pod kątem ochrony roślin uwzględniono natomiast tylko strefę śląską.



**Rysunek 3 Podział województwa śląskiego na strefy dla celów oceny jakości powietrza za 2023 r.**

Źródło: Roczna ocena jakości powietrza w województwie śląskim. Raport Wojewódzki za rok 2023, str. 15

Dla wszystkich substancji podlegających ocenie, strefy zaliczono do klas:

- klasa A - jeżeli stężenia zanieczyszczenia na jej terenie nie przekraczały poziomów dopuszczalnych, poziomów docelowych, poziomów celów długoterminowych;
- klasa C - jeżeli stężenia zanieczyszczenia na jej terenie przekraczały poziomy dopuszczalne, lub docelowe;
- klasa C1 - jeżeli stężenia pyłu zawieszonego PM<sub>2,5</sub> na jej terenie przekraczały poziom dopuszczalny 20 µg/m<sup>3</sup> do osiągnięcia do dnia 1 stycznia 2020 roku (faza II);
- klasa D1 - jeżeli stężenia ozonu w powietrzu na jej terenie nie przekraczały poziomu celu długoterminowego;
- klasa D2 - jeżeli stężenia ozonu na jej terenie przekraczały poziom celu długoterminowego.

W 2023 r. w ramach systemu PMŚ, na terenie województwa śląskiego funkcjonowało ogółem 31 stacji pomiarowych. Pomiary realizowane były przez Główny Inspektorat Ochrony Środowiska – monitoring w wojewódzkiej sieci stacji, w ramach ogólnopolskiego systemu monitoringu jakości powietrza.

Głównym źródłem zanieczyszczenia powietrza w województwie śląskim jest emisja antropogeniczna. W zakresie pyłu PM<sub>10</sub> i PM<sub>2,5</sub> oraz benzo(a)pirenu największy udział stanowi emisja pochodząca z sektora komunalno-bytowego (emisja powierzchniowa), w zakresie tlenków azotu jest to emisja z działalności przemysłowej (emisja punktowa) oraz z transportu (emisja liniowa), w odniesieniu do tlenków siarki największa emisja pochodzi z działalności przemysłowej (emisja punktowa). Udział w stężeniach zanieczyszczeń w powietrzu na obszarze województwa ma również napływ emisji z obszaru Polski oraz Europy.

Do lokalnych źródeł emisji zanieczyszczeń zalicza się emisję komunalno-bytową tzw. „niską emisję”, która pochodzi z domów ogrzewanych indywidualnie paliwami stałymi. Sektor ten odpowiada głównie za emisję pyłu PM<sub>10</sub> i PM<sub>2,5</sub> oraz benzo(a)pirenu.

Na podstawie przeprowadzonych ocen, strefę śląską zaliczono do nw. klas:

- ze względu na ochronę zdrowia:
  - klasy A dla pyłu zawieszonego PM<sub>10</sub>, dwutlenku siarki, dwutlenku azotu, benzenu, tlenku węgla, ozonu (wg poziomu docelowego), ołowiu, arsenu, kadmu i niklu w pyłe zawieszonym PM<sub>10</sub>;
  - klasy A1 dla pyłu zawieszonego PM<sub>2,5</sub>;
  - klasy C dla, benzo(a)pirenu w pyłe zawieszonym PM<sub>10</sub>,

- klasy D2 dla O<sub>3</sub> wg poziomu celu długoterminowego,
- ze względu na ochronę roślin do:
  - klasy C – ze względu na przekroczenie poziomu docelowego ozonu,
  - klasy D2 – przekroczenie poziomu celu długoterminowego ozonu,
  - klasy A dla tlenków azotu i dwutlenku siarki.

Zbiorcze zestawienie wyników klasyfikacji stref wg kryterium ochrona zdrowia w 2023 roku dla strefy śląskiej zawiera poniższa tabela.

**Tabela 9 Zbiorcze zestawienie wyników klasyfikacji stref wg kryterium ochrona zdrowia ludzi w 2023 roku dla strefy śląskiej – klasyfikacja podstawowa**

Nazwa strefy	SO <sub>2</sub>	NO <sub>2</sub>	C <sub>6</sub> H <sub>6</sub>	CO	O <sub>3</sub> <sup>1)</sup>	PM10	Pb	As	Cd	Ni	B(a)P	PM2.5 <sup>2)</sup>
Strefa śląska	A	A	A	A	A	A	A	A	A	A	C	A1

1) Dla ozonu – poziom celu długoterminowego, strefa uzyskała klasę D2

2) Dla pyłu PM<sub>2,5</sub> – poziom dopuszczalny I faza, strefa uzyskała klasę A

*Źródło: Roczna ocena jakości powietrza w województwie śląskim obejmująca 2023rok*

Zbiorcze zestawienie wyników klasyfikacji stref wg kryterium ochrona roślin w 2023 roku dla strefy śląskiej zawiera poniższa tabela.

**Tabela 10 Zbiorcze zestawienie wyników klasyfikacji stref wg kryterium ochrony roślin w 2023 roku dla strefy śląskiej**

Nazwa strefy	NO <sub>x</sub>	O <sub>3</sub>	SO <sub>2</sub>
Strefa śląska	A	A <sup>1)</sup>	A

1) Dla ozonu – poziom celu długoterminowego, strefa uzyskała klasę D2

*Źródło: Roczna ocena jakości powietrza w województwie śląskim obejmująca 2023 rok*

Zbiorcze zestawienia informacji dotyczących przekroczeń poziomów zanieczyszczeń w strefie śląskiej w roku 2023 dla strefy śląskiej zawierają poniższe tabele.

**Tabela 11 Zbiorcze zestawienie informacji dotyczących przekroczeń poziomów zanieczyszczeń w strefie śląskiej w roku 2023 (wg kryterium ochrony zdrowia)**

Typ normy, nazwa zanieczyszczenia	Czas uśredniania (parametr)	Powierzchnia obszaru przekroczenia [km <sup>2</sup> ]	Udział w powierzchni strefy [%]	Liczba mieszkańców obszaru przekroczenia	Udział w liczbie mieszkańców strefy [%]
Poziom celu długoterminowego O <sub>3</sub>	Średnia 8-godcz.	10 308,2	97,9	1 893 341	96,7
Poziom docelowy B(a)P w pyłe zawieszonym PM 10	Średnia roczna	1 932,1	18,3	1 060 276	54,2

*Źródło: Roczna ocena jakości powietrza w województwie śląskim obejmująca 2023 rok*

**Tabela 12 Zbiorcze zestawienie informacji dotyczących przekroczeń poziomów zanieczyszczeń w strefie śląskiej w roku 2023 (wg kryterium ochrony roślin)**

Typ normy, nazwa zanieczyszczenia	Czas uśredniania (parametr)	Powierzchnia obszaru przekroczenia [km <sup>2</sup> ]	Udział w powierzchni strefy [%]
Poziom celu długoterminowego O <sub>3</sub>	AOT40	10 428,7	99

*Źródło: Roczna ocena jakości powietrza w województwie śląskim obejmująca 2023 rok*

Roczna ocena jakości powietrza w województwie śląskim za 2023 rok wykazała dalszą poprawę jakości powietrza. Stężenia średnioroczne i średniodobowe dla pyłu zawieszzonego PM10 nie przekroczyły poziomów dopuszczalnych, wszystkie strefy zostały zaliczone do klasy A. Po raz kolejny na wszystkich stanowiskach pomiarowych nie zostały przekroczone stężenia średnioroczne, tak jak w latach 2020-2022, natomiast po raz pierwszy w historii pomiarów na wszystkich stanowiskach pomiarowych nie została przekroczona dopuszczalna częstość przekraczania stężeń 24-godzinnych wynosząca 35 dni w roku kalendarzowym. Spadła także bardzo znacząco ilość dni z przekroczeniem poziomu informowania z 17 w 2022 roku do 7 w 2023 roku.

W odniesieniu do fazy II dla pyłu zawieszzonego PM2,5 był to pierwszy rok w historii pomiarów, w którym na wszystkich stanowiskach pomiarowych wartości stężeń średnich rocznych nie przekroczyły poziomu dopuszczalnego (20 µg/m<sup>3</sup>) i zostały sklasyfikowane w klasie A1. W przypadku dodatkowego kryterium poziomu dopuszczalnego I fazy dla pyłu zawieszzonego PM2,5, wynoszącego 25 µg/m<sup>3</sup>, wszystkie strefy dotrzymały tego wymagania, podobnie jak w 2022 roku i zaliczone zostały do klasy A.

Nadal największym problemem w województwie śląskim w zakresie jakości powietrza jest przekroczenie poziomu docelowego benzo(a)pirenu w pyłe zawieszonym PM10. W 2023 roku obszar przekroczeń poziomu docelowego dla tego zanieczyszczenia obejmował ponad połowę obszaru województwa, zamieszkałą przez 59% ludności. Obszar przekroczeń

zmniejszył się znacząco w porównaniu z rokiem 2022, ponieważ wówczas objął obszar niemal całego województwa oraz 94% mieszkańców.

Główną przyczyną występowania przekroczeń wartości dobowej oraz poziomu informowania i alarmowego dla pyłu zawieszonego PM<sub>10</sub> i zawartego w pyłe benzo(a)pirenu w województwie śląskim jest emisja z indywidualnego ogrzewania budynków mieszkalnych (komunalno-bytowa) tzw. „niska emisja”. Problem ten dotyczy więc przede wszystkim sezonu grzewczego, trwającego od stycznia do marca i od października do grudnia. Przekroczenia wartości dopuszczalnej dobowej dla pyłu zawieszonego PM<sub>10</sub> poza sezonem grzewczym występowały sporadycznie w 2023 roku, w kwietniu i we wrześniu. Znacznie mniejszy wpływ na przekroczenie norm w zakresie pyłu zawieszonego i zawartego w pyłe benzo(a)pirenu ma emisja przemysłowa oraz liniowa.

Znaczna poprawa jakości powietrza w 2023 roku była wynikiem realizacji działań naprawczych, w tym programu ochrony powietrza oraz wyjątkowo ciepłego okresu sezonu grzewczego.

Programy ochrony powietrza wprowadzane były w woj. śląskim od 2010 roku, a w listopadzie 2023 r. Sejmik Województwa Śląskiego przyjął zaktualizowany POP dla stref województwa śląskiego. Celem tworzenia programów ochrony powietrza jest poprawa jakości powietrza i dotrzymanie norm jakości powietrza określonych w przepisach prawa na obszarach, gdzie występują przekroczenia.

Programy ochrony powietrza, których podstawą są roczne oceny jakości powietrza, zawierają analizę przyczyn występowania wysokich stężeń substancji oraz wskazują działania naprawcze mające na celu ich redukcję do poziomów nieprzekraczających norm. Integralną częścią POP są Plany Działań Krótkoterminowych, wdrażane w sytuacjach wystąpienia ryzyka lub przekroczenia poziomów dopuszczalnych/docelowych, informowania społeczeństwa lub alarmowych w strefach województwa śląskiego w danym roku kalendarzowym.

Od kwietnia 2017 roku obowiązuje w województwie śląskim tzw. „uchwała antysmogowa”, która w sposób skuteczny ma wspomagać działania w kierunku poprawy jakości powietrza na terenie całego województwa śląskiego. Zgodnie z uchwałą do końca 2027 roku powinny być zlikwidowane w województwie śląskimi wszystkie paleniska węglowe, nie spełniające co najmniej 5 klasy jakości.

W aglomeracji górnośląskiej utrzymuje się obszar przekroczenia średniorocznego poziomu dopuszczalnego dwutlenku azotu, związany z oddziaływaniem transportu drogowego, obejmujący przebiegającą przez miasto Katowice autostradę A4. W pozostałych strefach przekroczenia dwutlenku azotu nie występują.



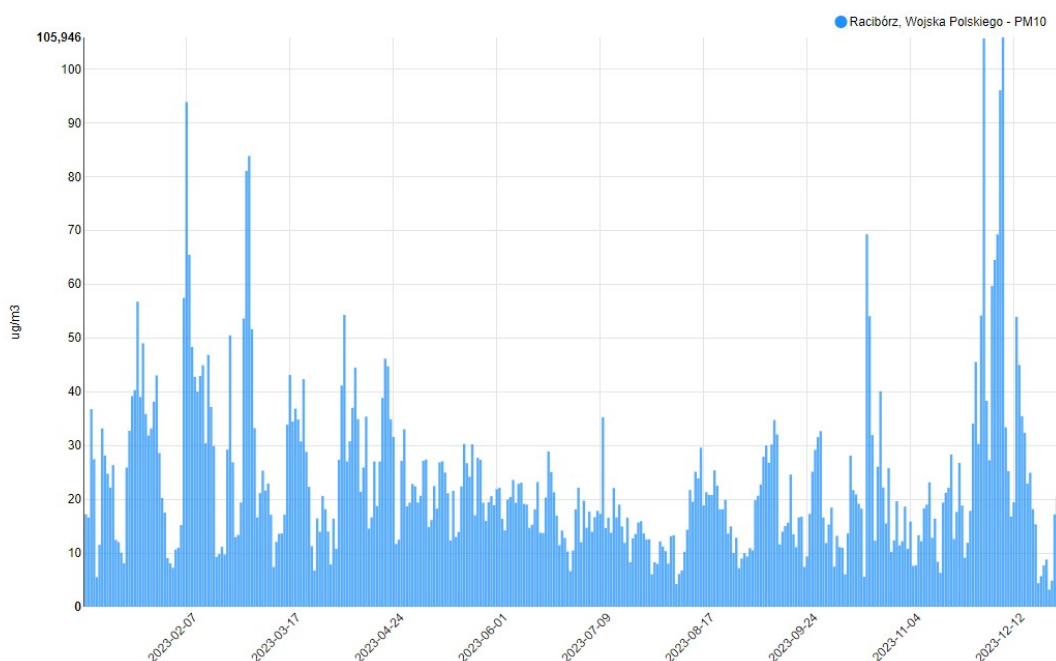
Oddziaływanie naturalnych źródeł emisji, niezwiązanych z działalnością człowieka, jest przyczyną przekroczenia poziomu celu długoterminowego ozonu we wszystkich strefach wg kryterium dla ochrony zdrowia ludzi oraz w strefie śląskiej dla kryterium ochrony roślin.

Od wielu lat nie przekraczają norm i pozostają w województwie śląskim w klasie A zanieczyszczenia gazowe, obejmujące dwutlenek siarki, dwutlenek azotu (z wyłączeniem aglomeracji górnośląskiej, na stacji komunikacyjnej w Katowicach), tlenek węgla i benzen, a także oznaczane w pyłe zawieszonym PM10 metale: ołów, arsen, kadm i nikiel.<sup>1</sup>

Na terenie Gminy Racibórz jest zlokalizowana stacja pomiarowa jakości powietrza:

**Stacja pomiarowa Racibórz, ul. Wojska Polskiego 8** o kodzie SIRaciborzWPMOB, należąca do strefy śląskiej. W stacji pomiary prowadzone są metodą automatyczną;. parametry mierzone w stacji to: pył zawieszony PM10, pył zawieszony PM2,5. i dwutlenek siarki Stacja ma charakter miejski.

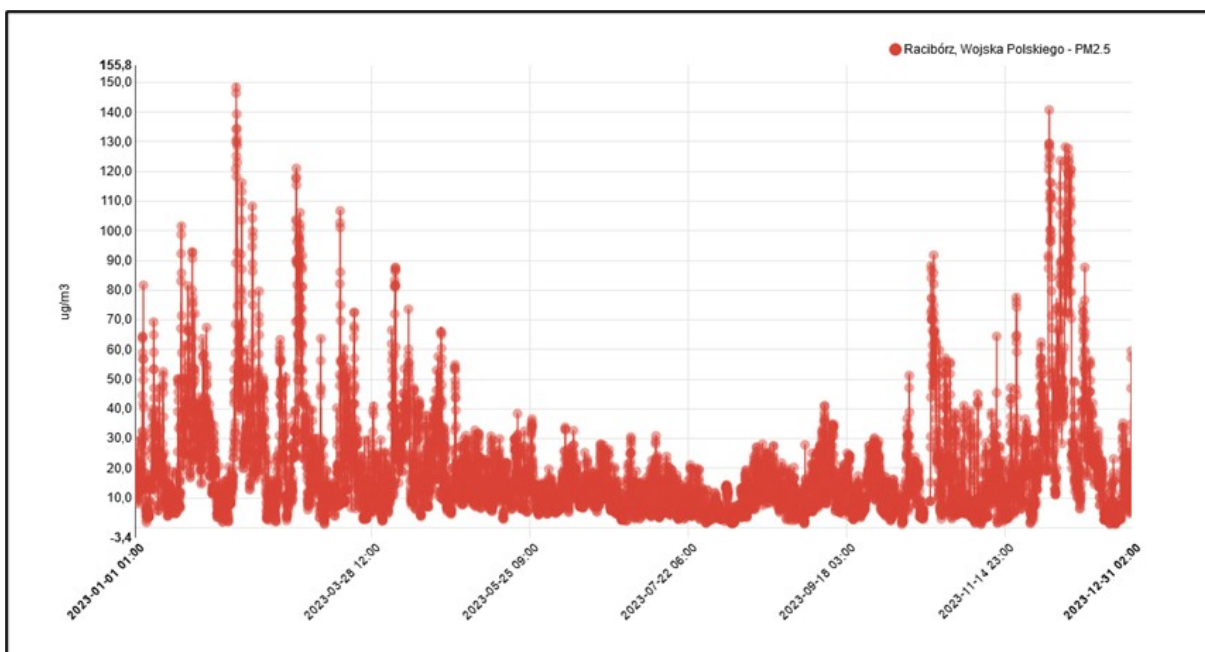
Zestawienie danych za 2023 rok przedstawiono na rysunkach poniżej.



Rysunek 4 Dane pomiarowe PM10 dla stacji Racibórz, ul. Wojska Polskiego 8 w roku 2023 r.

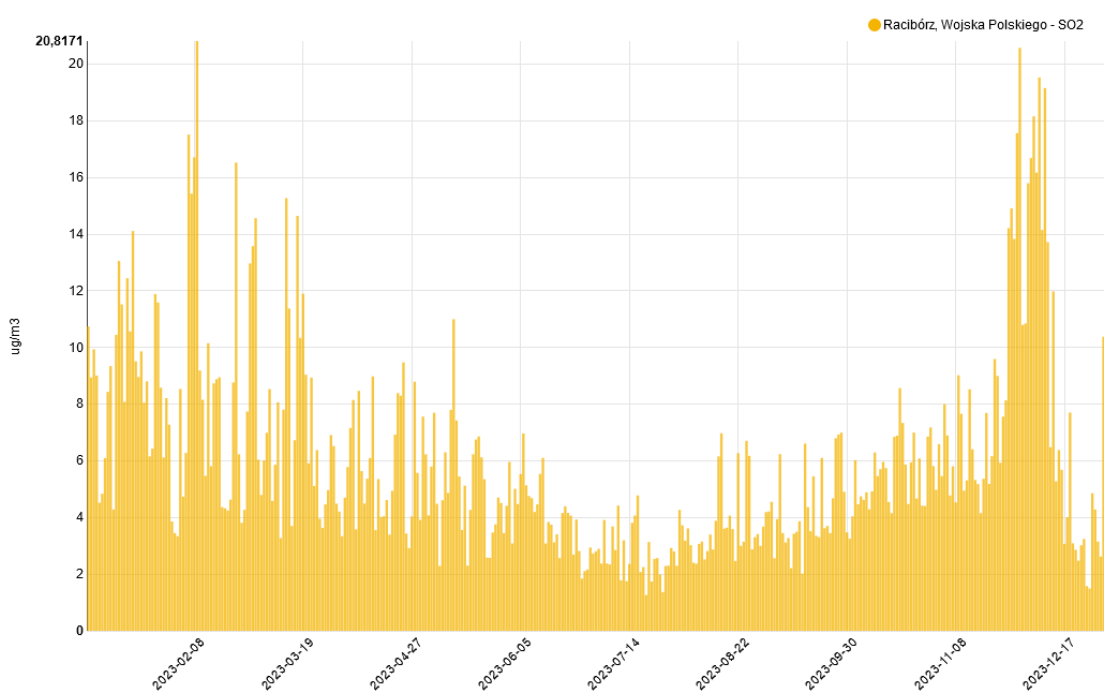
Źródło: [https://powietrze.gios.gov.pl/pjp/current/station\\_details/archive/1179#](https://powietrze.gios.gov.pl/pjp/current/station_details/archive/1179#)

<sup>1</sup> Źródło: Roczna ocena jako ci powietrza w województwie śląskim. Raport wojewódzki za rok 2023



Rysunek 5 Dane pomiarowe PM2,5 dla stacji Racibórz, ul. Wojska Polskiego w roku 2023 r.

Źródło: [https://powietrze.gios.gov.pl/pjp/current/station\\_details/archive/1179#](https://powietrze.gios.gov.pl/pjp/current/station_details/archive/1179#)



Rysunek 6 Dane pomiarowe SO2 dla stacji Racibórz, ul. Wojska Polskiego w roku 2023 r.

Źródło: [https://powietrze.gios.gov.pl/pjp/current/station\\_details/archive/1179#](https://powietrze.gios.gov.pl/pjp/current/station_details/archive/1179#)

Zestawienie parametrów statystycznych z pomiarów wykonanych w latach 2022 -2023 dla stacji Racibórz, ul. Wojska Polskiego przedstawiono w tabeli poniżej.

**Tabela 13 Zestawienie parametrów statystycznych z pomiarów wykonanych w latach 2022 -2023 dla stacji Racibórz, ul. Wojska Polskiego**

Stacja	Nazwa statystyki	Kod statystyki	Wartość [ $\mu\text{g}/\text{m}^3$ ]					
			pył zawieszony PM10		pył zawieszony PM2,5		SO <sub>2</sub>	
			2022	2023	2022	2023	2023	2023
SIRaciborz WPMOB	Średnia roczna	SA	28.9	23.1	23,5	19,3	6,3	6,0
	Średnia zimowa	SZIM	-	-	-	-	9,3	8.2
	Minimum roczne	MIN	2.0	1.5	1,5	1,1	0,7	0,5
	Maksimum roczne	MAX	177.1	154.4	164,1	148.4	45,8	48,3
	Maksimum ze średnich 8-godzinnych	MAX_S8	158.2	140,2	151,6	134,6	39,6	28,6

Źródło: Opracowanie własne na podstawie [https://powietrze.gios.gov.pl/pjp/current/station\\_details/archive/11794#](https://powietrze.gios.gov.pl/pjp/current/station_details/archive/11794#)

Działania zmierzające do ograniczenia przekroczeń określone w aktualizacji POP przyjętej uchwałą Nr VI/62/8/2023 Sejmiku Województwa Śląskiego z dnia 20 listopada 2023 r. w sprawie przyjęcia aktualizacji „Programu ochrony powietrza dla województwa śląskiego” przyjętego uchwałą Nr VI/21/12/2020 Sejmiku Województwa Śląskiego z dnia 22 czerwca 2020 roku , to przede wszystkim:

- **ograniczenie emisji z instalacji na paliwa stałe o mocy do 1 MW i poprawa efektywności energetycznej.**

Działanie naprawcze realizowane jest na podstawie uchwały nr V/36/1/2017 Sejmiku Województwa Śląskiego z dnia 7 kwietnia 2017 r. w sprawie wprowadzenia na obszarze województwa śląskiego ograniczeń w zakresie eksploatacji instalacji, w których następuje spalanie paliw.

Zadanie jest realizowane poprzez:

- Zastąpienie niskosprawnych urządzeń siecią ciepłowniczą lub urządzeniami wykorzystującymi odnawialne źródła energii;
- Zastąpienie niskosprawnych urządzeń urządzeniami opalonymi gazem, urządzeniami opalonymi olejem, ogrzewaniem elektrycznym lub urządzeniami spełniającymi minimum wymogi jakościowe ekoprojektu dla urządzeń na paliwa stałe;
- Ograniczenie strat ciepła poprzez termomodernizację obiektów ogrzewanych w sposób indywidualny.

Pierwsze ograniczenia weszły w życie od 1 stycznia 2022 r. i dotyczą zakazu eksploatacji urządzeń mających powyżej 10 lat od daty ich produkcji lub niemających tabliczek

znamionowych. Kolejne ograniczenia będą wprowadzane systematycznie w kolejnych latach. Proces ma zostać zakończony 1 stycznia 2028 roku, kiedy zostanie wprowadzony zakaz eksploatacji instalacji spełniających wymagania w zakresie emisji zanieczyszczeń określonych dla klasy 3 lub klasy 4 według normy PN-EN 303-5:2012.

#### – **Edukacja ekologiczna związana z ochroną powietrza**

Prowadzenie akcji edukacyjnych jest zadaniem obligatoryjnym dla każdej z gmin województwa i powinno obejmować przede wszystkim:

- informowanie o szkodliwości spalania odpadów oraz niedozwolonych paliw w instalacjach grzewczych oraz stosowania starych kotłów węglowych o wysokiej emisji zanieczyszczeń;
- promowanie oszczędności energii, poprzez stosowanie termomodernizacji i innych metod ograniczania zużycia energii, zarówno elektrycznej, jak i ciepłej;
- informowanie o konsekwencjach karnych w przypadku spalania zabronionych paliw oraz odpadów;
- promowanie stosowania niskoemisyjnych źródeł ogrzewania oraz ciepła sieciowego;
- promowanie wiedzy na temat niskoemisyjnych paliw stałych oraz prawidłowej eksploatacji instalacji do spalania paliw stałych;
- informowanie o ograniczeniach w zakresie stosowania paliw i urządzeń zgodnie z obowiązującą uchwałą antysmogową dla województwa śląskiego;
- promowanie zrównoważonego transportu w miastach, ze szczególnym uwzględnieniem komunikacji publicznej oraz rowerów, jako środka transportu;
- przekazywanie informacji o wpływie zanieczyszczeń na zdrowie oraz wskazówek dotyczących preferowanych zachowań ograniczających narażenie na złą jakość powietrza.

Elementem tego działania jest:

- zapewnienie i utrzymanie wsparcia EKODORADCY w urzędach gmin,
- utworzenie w urzędzie gminy lokalnego punktu wsparcia mieszkańców w uzyskaniu dofinansowania na wymianę źródeł ciepła.

#### – **Ograniczenie emisji z sektora transportu.**

Gmina Racibórz realizując założenia przyjętego „Programu Ochrony Środowiska dla Gminy Racibórz na lata 2020-2023 wraz z perspektywą do 2027 roku” zrealizowała w latach 2022-2023 następujące inwestycje mające wpływ na poprawę jakości powietrza przedstawia tabela poniżej.

**Tabela 14 Działania Gminy Racibórz prowadzone w celu ochrony powietrza w latach 2022-2023**

<b>Rok realizacji</b>	<b>Nazwa przedsięwzięcia do realizacji</b>	<b>Jednostka realizująca</b>	<b>Opis stanu realizacji</b>	<b>Koszt poniesiony w zł</b>	<b>źródła finansowania</b>
2022	Przebudowa ul. Bema (droga gminna)	Gmina Racibórz	Zadanie polegało na przebudowie ul. Bema (droga gminna) - jezdni wraz z chodnikami, ścieżką rowerową, kanalizacji deszczową	1 931 366,41	Środki własne/środki zewnętrzne
2022	Budowa nawierzchni drogi - ul. Chorwacka i Dolna	Gmina Racibórz	Zabezpieczenie ul. Chorwackiej i Dolnej przed wpływem wód opadowych	356 192,75	Środki własne/środki zewnętrzne
2022-2023	Przebudowa odcinka drogi powiatowej nr 3548S	Gmina Racibórz/Starostwo Powiatowe	Przebudowa drogi powiatowej Nr 3548S w Raciborzu od Placu Konstytucji 3 Maja do ul. Gwiazdzistej, od ul. Wandy do rejonu skrzyżowania z ul. Sejmową i od skrzyżowania z ul. Węgierską do działki nr 106 oraz rozbudowa drogi powiatowej nr 3548S w Raciborzu od działki nr 59 do drogi wojewódzkiej nr 416 - pomoc dla Powiatu	Dofinansowanie z Gminy: 4 404 865,57	Środki własne
2022	Modernizacja drogi powiatowej nr 3540S	Gmina Racibórz/Starostwo Powiatowe	Modernizacja drogi powiatowej nr 3540S od DW935 do rejonu działki nr 824/80 w Kobyli - pomoc dla Powiatu	Dofinansowanie z Gminy: 135 038,92	Środki własne
2022-2023	Realizacja programu PONE	Gmina Racibórz	Realizacja programu ograniczenia niskiej emisji z lokali budynków wielorodzinnych oraz budynków jednorodzinnych	909 495,33	Środki własne/środki zewnętrzne
2023	Realizacja programu PONE	Gmina Racibórz	Realizacja programu ograniczenia niskiej emisji z obiektów niemieszkalnych i innych niekwalifikujących się do dofinansowania ze środków zewnętrznych	28 761,80	Środki własne
2022	Przebudowa drogi wojewódzkiej nr 935	ZDW/Gmina	Przebudowa drogi wojewódzkiej nr 935 odcinek od skrzyżowania z drogą krajową nr 45 w		Środki własne/środki

			Raciborzu do granicy miasta Rybnik (odcinek B - przebudowa skrzyżowania DW 935 z DW 919 w Raciborzu, odcinek C - od kanału Ulga w Raciborzu do ul. Pamiątki w gminie Kornowac, odcinek D od ul. Pamiątki do skrzyżowania z DW 933 w gminie Kornowac).	155 496,00	zewnętrzne
2022	Budowa ścieżek rowerowych	Gmina Racibórz	Budowa ścieżek rowerowych	218 397,75	Środki własne/środki zewnętrzne
2022	Poprawa nawierzchni ścieżek rowerowych	Gmina Racibórz	Poprawa nawierzchni ścieżki rowerowej na odcinku od mostu kolejowego na rzece Odrze do ul. Piaskowej	188 587,47	Środki własne/środki zewnętrzne
2022-2023	Modernizacja budynku SP nr 4 wraz z wymianą oświetlenia i montażem OZE.	Gmina Racibórz	Zmniejszenie zużycia energii cieplnej i elektrycznej poprzez docieplenie dachu w budynku dydaktycznym, wymianę oświetlenia i zabudowę paneli fotowoltaicznych w Szkole Podstawowej nr 4 w Raciborzu przy ulicy Jana Kasprowicza 4	367 901,15	Środki własne/środki zewnętrzne
2023	Docieplenie budynków komunalnych w Ocicach	Gmina Racibórz	Docieplenie budynków komunalnych w Ocicach, ul. Włoska, Litewska, Nowy Zamek oraz uzbrojenie w instalację gazową i zmiana sposobu ogrzewania na etażowe gazowe w budynkach przy ul. Litewskiej 1-10 i Włoskiej 11	100 000,00	Środki własne/środki zewnętrzne
2023	Modernizacja lokali wchodzących w skład zasobu Gminy Miasta Racibórz	Gmina Racibórz	Modernizacja lokali wchodzących w skład zasobu Gminy Miasta Racibórz - Przebudowa budynków mieszkalnych przy ul. Rybnickiej, Pszczyńskiej i Głubczyckiej wraz z termomodernizacją	389 800,00	Środki własne/środki zewnętrzne

Źródło: Urząd Miasta

### 3.2. Ocena stopnia realizacji celów i kierunków działań w zakresie zagrożenia hałasem

Dla obszaru wyznaczono następujące cele:

- **zminimalizowanie uciążliwego hałasu i utrzymanie jak najlepszej jakości stanu akustycznego środowiska, poprzez:**
  - ograniczenie uciążliwości związanych z hałasem komunikacyjnym,
  - ograniczenie uciążliwości związanych z hałasem przemysłowym.

Jednym z najbardziej odczuwalnych czynników negatywnie wpływających na środowisko i człowieka jest hałas, który z uwagi na rozwój przemysłu i transportu ulega podwyższeniu. Stan akustyczny dla danego obszaru oceniany jest na podstawie przeprowadzonych badań w środowisku. Ze względu na źródło hałasu, dzielony jest najczęściej na hałas komunikacyjny - związany z transportem drogowym, kolejowym czy lotniczym, a także hałas przemysłowy. Dodatkową, okresową uciążliwością jest hałas związany z pracami budowlanymi i remontowymi - jednak przy każdej tego typu inwestycji opracowywana powinna zostać prognoza oddziaływania na środowisko, w której określone będą zabiegi minimalizujące negatywny wpływ na klimat akustyczny.

Główny Inspektorat Ochrony Środowiska - Departament Monitoringu Środowiska Regionalnego Wydziału Monitoringu Środowiska w Katowicach w 2022 roku prowadził badania stanu akustycznego środowiska, stanowi to realizację zadania zawartego w Programie wykonawczym monitoringu klimatu akustycznego na 2021 r. Głównego Inspektoratu Ochrony Środowiska. W 2022 roku wykonano pomiary hałasu komunikacyjnego w 25 punktach pomiarowych, w tym hałasu drogowego na terenie gmin: Wodzisław Śląski, Pszczyna, Koszęcin, Rędziny, Ślemień, Koziegłowy, hałasu kolejowego na terenie gmin: Imielin, Wiry, Gierałtowice, Knurów, Świerklaniec oraz hałasu lotniczego dla lotniska Gliwice-Trynek.

Ochrona przed hałasem polega na zapewnieniu jak najlepszego stanu akustycznego środowiska w szczególności poprzez utrzymanie poziomu hałasu poniżej dopuszczalnego lub co najmniej na tym poziomie oraz na zmniejszaniu poziomu hałasu co najmniej do dopuszczalnego, gdy nie jest on dotrzymany (art. 112 ustawy Poś).

Aktem prawnym normującym dopuszczalne poziomy hałasu w środowisku dla różnych rodzajów terenów jest Rozporządzenie Ministra Środowiska z dnia 14 czerwca 2007 r. w sprawie dopuszczalnych poziomów hałasu w środowisku (t.j. Dz. U. z 2014 r., poz. 112).

Na podstawie wykonanych pomiarów hałasu opracowano dokument „Ocena stanu akustycznego środowiska na terenie województwa śląskiego w roku 2022”.

Na terenie Gminy Racibórz latach 2020-2023 nie wykonywano pomiarów hałasu drogowego w ramach Państwowego Monitoringu Środowiska.

W 2017 roku Wojewódzki Inspektorat Ochrony Środowiska w Katowicach wykonał badania i ocenę klimatu akustycznego w wybranych rejonach dróg na terenie miasta Racibórz.

Badania wykonano w 5 rejonach oznaczonych kolejnymi symbolami:

- RB1 – Racibórz, droga wojewódzka nr 919, ul. Gliwicka, od skrzyżowania z ul. Powstańców Śląskich do skrzyżowania z ul. Babicką, 510 m;
- RB2 – Racibórz, droga krajowa 45, ul. Kozielska, od ronda Solidarności do skrzyżowania z ul. Śląską, 320 m,
- RB3 – Racibórz, droga krajowa nr 45, ul. Hulczyńska, od skrzyżowania z ul. Broniewskiego do skrzyżowania z ul. Myśliwską, 630 m,
- RB4 – Racibórz, droga powiatowa, ul. Opawska, od skrzyżowania z ul. Katowicką do skrzyżowania z ul. Ocicką, 320 m,
- RB5 – Racibórz, droga wojewódzka nr 935, ul. Bosacka, od skrzyżowania z ul. Jana do skrzyżowania z ul. Cygarową, 250 m.

Wyniki badań wskazywały na:

RB1 – Racibórz, ul. Gliwicka DW 919:

- przekroczenie dopuszczalnego poziomu hałasu LAeq D o 7,6 dB,
- przekroczenie dopuszczalnego poziomu hałasu LAeq N o 7,4 dB.

RB2 – Racibórz, ul. Kozielska DK 45:

- przekroczenie dopuszczalnego poziomu hałasu LAeq D o 6,9 dB,
- przekroczenie dopuszczalnego poziomu hałasu LAeq N o 7,2 dB.

RB3 – Racibórz, ul. Hulczyńska DK 45:

- przekroczenie dopuszczalnego poziomu hałasu LAeq D o 7,5 dB,
- przekroczenie dopuszczalnego poziomu hałasu LAeq N o 7,3 dB.

RB4 – Racibórz, ul. Opawska:

- przekroczenie dopuszczalnego poziomu hałasu LAeq D o 1,8 dB,
- przekroczenie dopuszczalnego poziomu hałasu LAeq N o 4,2 dB.

RB5 – Racibórz, ul. Bosacka DW 935:

- przekroczenie dopuszczalnego poziomu hałasu LAeq D o 3,1 dB,
- przekroczenie dopuszczalnego poziomu hałasu LAeq N o 5,3 dB.



W 2017 roku Zarząd Dróg Wojewódzkich zlecił opracowanie Mapy akustycznej dla dróg wojewódzkich w województwie śląskim o natężeniu ruchu powyżej 3 000 000 pojazdów/rok. Mapy te objęły:

- drogę 919 - badany fragment odcinka leży w całości w mieście Racibórz w powiecie raciborskim. Rozpoczyna się od skrzyżowania z DW 935, a swój bieg kończy u zbiegu z drogą wojewódzką nr 915. Droga trzypasmowa. Brak ekranów akustycznych
- drogę 935 badany fragment rozpoczyna się w zachodniej części miasta Racibórz, prowadzi przez Plac Mostowy, a swój bieg kończy przy skrzyżowaniu z DW 919. Brak ekranów akustycznych.

W dniu 26 sierpnia 2019 roku Sejmik Województwa Śląskiego uchwałą nr VI/12/8/2019 przyjął „Program ochrony środowiska przed hałasem dla województwa śląskiego do roku 2023 dla terenów poza aglomeracjami, położonych wzdłuż odcinków dróg o natężeniu ruchu powyżej 3 000 000 pojazdów rocznie i odcinków linii kolejowych o natężeniu ruchu powyżej 30 000 pociągów rocznie”.

W Programie analizowane były:

- odcinek drogi wojewódzkiej nr 919 od skrzyżowania z drogą wojewódzką nr 935, do skrzyżowania z drogą wojewódzką nr 915 o długości 2,475 km,

odcinek drogi wojewódzkiej nr 935 od skrzyżowania z drogą krajową nr 45 w centrum Raciborza do skrzyżowania z drogą 933 w gminie Kornowac.

Wyniki badań wskazywały, że wśród mieszkańców miasta narażonych na ponadnormatywny hałas jest:

- w ciągu drogi nr 919 na hałas przekroczony w granicach 0-10 dB - liczba mieszkańców narażonych 17 w porze dziennej i 195 w nocy,
- w ciągu drogi 935 na hałas przekroczony w granicach 0-10 dB - liczba mieszkańców narażonych 415 w porze dziennej i 390 w nocy.

We wnioskach i zaleceniach „Programu” zaproponowano zadania polegające na:

- przebudowie drogi wojewódzkiej nr 935 - zadanie planowane przez ZDW do realizacji w 2020 roku,
- budowie zabezpieczeń przeciwhałasowych przy przedszkolu nr 15 (Kowalska 1, Racibórz),
- ograniczeniu prędkości do 40 km/h od ul. Szkolnej do ul. Piaskowej.<sup>2</sup>

W Gminie Racibórz jednym z najważniejszych źródeł hałasu jest komunikacja drogowa. Przez teren Gminy przebiegają drogi krajowe, wojewódzkie, powiatowe oraz gminne, do których należą:

<sup>2</sup> Źródło: Program ochrony środowiska dla Gminy Racibórz na lata 2020-2023 wraz z perspektywą do 2027 roku.

- **droga krajowa** nr 45 (od km 16+120 do km 26+103) o długości 9,983 km,  
Droga krajowa o długości ok. 217 km pomiędzy Zabełkowem koło Chałupek, województwo śląskie i Złoczewem (droga krajowa nr 14), województwo łódzkie; droga biegnie przez miejscowości Krzyżanowice, Tworków, Bieńkowice, Racibórz, Polska Cerkiew, Zakrzów, Reńska Wieś, Większyce, Krapkowice, Opole, Bierdzany, Kluczbork, Gorzów Śląski, Praszka, Wieluń.  
Natężenie ruchu (średni dobowy ruch roczny) na tej drodze wynosi (na podstawie Generalnego Pomiaru Ruchu 2020/21):
  - Krzyżanowice /ul. Kolejowa (DW936)/ - Racibórz /ul. Korczaka (DW917)/: 6501 poj./dobę;
  - Racibórz /Przejście 1: ul. Korczaka (DW917) - ul. Opawska (DW916)/: 9520 poj./dobę;
  - Racibórz /Przejście 2: ul. Opawska (DW916) - ul. Głubczycka (DW416)/: 7637 poj./dobę;
  - Racibórz /Przejście 3: ul. Głubczycka (DW416) - ul. Ks. Londzina (DW935)/: 15263 poj./dobę;
  - Racibórz /Przejście 4: ul. Ks. Londzina (DW935) - gr. Miasta/: 8807 poj./dobę;
  
- **drogi wojewódzkie:** 6 odcinków o łącznej długości 24,86 km:
  - DW 416, droga wojewódzka o długości ok. 74 km łącząca Krapkowice, województwo opolskie i Racibórz, województwo śląskie. Droga biegnie przez miejscowości Żywocice, Głogówek, Szonów, Klisino, Głubczyce, Nowa Cerekwia, Kietrz, Pietrowice Wielkie.  
Natężenie ruchu (średni dobowy ruch roczny) na tej drodze wynosi (na podstawie Generalnego Pomiaru Ruchu 2020/21):
    - odcinek DW417 - RACIBÓRZ /DK45/: 9789 poj./dobę;
  - DW 417, droga wojewódzka o długości ok. 54 km łącząca Laskowice, województwo opolskie i Racibórz, województwo śląskie. Droga biegnie przez miejscowości Raclawice Śląskie, Klisino, Szonów, Lisięcice, Ucieszków, Szczyty, Krowiarki.  
Natężenie ruchu (średni dobowy ruch roczny) na tej drodze wynosi (na podstawie Generalnego Pomiaru Ruchu 2020/21):
    - odcinek Pawłów - Racibórz /DW416/ :4354poj./dobę;
  - DW915, droga wojewódzka o długości ok. 7 km łącząca Ciechowice i Racibórz, województwo śląskie. Droga biegnie przez miejscowości Zawada Książęca, Łęg.

Natężenie ruchu (średni dobowy ruch roczny) na tej drodze wynosi (na podstawie Generalnego Pomiaru Ruchu 2020/21):

- odcinek Ciechowice /DW421/ - Racibórz /ul. Gliwicka (DW919)/: 1772 poj./dobę;

- DW916, droga wojewódzka o długości ok. 11 km łącząca Racibórz z granicą państwa z Czechami w Pietraszynie, województwo śląskie. Droga biegnie przez miejscowości Lekartów, Samborowice.

Natężenie ruchu (średni dobowy ruch roczny) na tej drodze wynosi (na podstawie Generalnego Pomiaru Ruchu 2020/21):

- odcinek Racibórz /ul. Bogumińska (DK45)/ - Lekartów /ul. Raciborska/: 6785 poj./dobę

- DW919; droga wojewódzka o długości 36 km łącząca Racibórz z Sośnicowicami; DW919 jest główną drogą łączącą powiat raciborski z autostradą A4 w kierunku GOP oraz z Gliwicami; miejscowości leżące przy trasie Racibórz, Babice, Nędza, Szymocice, Jankowice, Rudy, Bargłówka, Trachy, Sośnicowice.

Natężenie ruchu (średni dobowy ruch roczny) na tej drodze wynosi (na podstawie Generalnego Pomiaru Ruchu 2020/21):

- odcinek Racibórz /DW935/ - Racibórz /DW915/: 10473 poj./dobę;
- odcinek Racibórz /DW915/ - Babice /DW923/: 8151 poj./dobę.

- DW935; droga wojewódzka o długości ok. 63 km łącząca Racibórz i Pszczynę, województwo śląskie; droga zaczyna bieg w centrum Raciborza i biegnie przez miejscowości Rzuchów, Rydułtowy, Rybnik, Żory, Suszec, Radostowice.

Natężenie ruchu (średni dobowy ruch roczny) na tej drodze wynosi (na podstawie Generalnego Pomiaru Ruchu 2020/21):

- odcinek Racibórz /DK45/ - Racibórz /DW919/: 16584 poj./dobę.

- **drogi powiatowe:** 6 odcinków o długości 19,755 km,

Na terenie Gminy Racibórz zlokalizowano drogi powiatowe nadzorowane przez Powiatowy Zarząd Dróg w Raciborzu. Zestawienie ww. dróg ujęto w tabeli poniżej.

**Tabela 15 Zestawienia dróg powiatowych na terenie Gminy Racibórz**

Numer drogi	Przebieg odcinka drogi	Kilometraż (km od - do)	Długość odcinka drogi [m]
3500 S	ul. Podmiejska (od DK 45 do gr. gminy	4+904-7+778	2 874
3512 S	ul. Brzeska (od ul. Rybnickiej do gr. gminy Kornowac)	0+000-4+345	4 345
3543 S	ul. Pogrzebieńska (od ul. Brzeskiej do gr. gminy Kornowac)	0+000-2+092	2 092
3540 S	ul. Dębiczna (od ul. Rybnickiej do gr. gminy Kornowac)	0+000-1+555	1 555
3548 S	ul. Piaskowa (od ul. Rybnickiej) ul. Kolejowa ul. Kościuszki ul. Łąkowa Pl. Konstytucji 3 Maja ul. Ocicka ul. Wiejska (do DW 416)	0+000-8+071	8 071
3549 S	ul. Czynu Społecznego (od ul. Korczaka do gr. gminy Krzanowice)	0+000-0+818	818
<b>Razem w gminie</b>			<b>19 755</b>

Źródło: <https://bip.powiatraciborski.pl/pzdr/rejestry.html>

W ciągu dróg wojewódzkich i powiatowych nie ma aktualnie zabezpieczeń przeciwhałasowych i nie są planowane inwestycje związane z budową ekranów akustycznych.

- **drogi gminne:** 271 odcinków o długości 118,33 km.

Na klimat akustyczny wpływ ma również hałas związany z transportem kolejowym. Przez Gminę Racibórz przebiegają linie kolejowe będące w zarządzie PKP PLK S.A.:

- linia kolejowa nr 151 magistralna, w większości dwutorowa, zelektryfikowana linia kolejowa znaczenia państwowego, łącząca stację Kędzierzyn-Koźle z przejściem granicznym Chałupki – Bohumín, długość w granicach Gminy Racibórz – 11 160 m, Linia, ze względu na swój europejski charakter, jest wykorzystywana zarówno w ruchu pasażerskim regionalnym, podmiejskim i dalekobieżnym, jak i w ruchu towarowym;
- linia kolejowa nr 177 Racibórz - Głubczyce (drugorzędna, jednotorowa, nieelektryfikowana), długość w granicach Gminy Racibórz – 5 463 m.

Na klimat akustyczny ma także wpływ hałas lotniczy, jednak ze względu na dużą odległość Gminy od lotnisk, w tym lotniska w Pyrzowicach (ponad 70 km) wpływ hałasu lotniczego na analizowany obszar jest znikomy.

Kolejnym czynnikiem wpływającym na klimat akustyczny jest hałas związany z działalnością zakładów przemysłowych, powstający w wyniku eksploatacji maszyn, pracy urządzeń i instalacji, a także transport produktów wewnątrz zakładu. Na terenie Gminy występują zakłady mogące powodować przekroczenia norm hałasu.

Do największych zakładów funkcjonujących na terenie gminy należą między innymi: • Mieszko S.A., RAFAKO S.A., Henkel Polska Sp. z o.o., Sunex S.A., Ensol Sp. z o.o., Tokai COBEX Polska sp. z o.o., VVF Sp. z o.o.

Główne działania realizowane w latach 2022-2023 w celu ochrony przed hałasem występującym na terenie Gminy Racibórz przedstawia tabela poniżej.

**Tabela 16 Działania Gminy Racibórz prowadzone w celu ochrony przed hałasem w latach 2022-2023**

Rok realizacji	Nazwa przedsięwzięcia do realizacji	Jednostka realizująca	Opis stanu realizacji	Koszt poniesiony w zł	źródła finansowania
2022-2023	Edukacja ekologiczna w zakresie zapobiegania nadmiernej emisji hałasu.	Gmina Racibórz	Tematyka hałasu poruszana jest w trakcie różnych działań edukacyjnych realizowanych na terenie gminy.	-	Budżet Gminy Racibórz
2022	Przebudowa ul. Bema (droga gminna)	Gmina Racibórz	Zadanie polegało na przebudowie ul. Bema (droga gminna) - jezdni wraz z chodnikami, ścieżką rowerową, kanalizacji deszczową	1 931 366,41	Środki własne/środki zewnętrzne
2022	Budowa nawierzchni drogi - ul. Chorwacka i Dolna	Gmina Racibórz	Zabezpieczenie ul. Chorwackiej i Dolnej przed sływem wód opadowych	356 192,75	Środki własne/środki zewnętrzne
2022	Budowa ścieżek rowerowych	Gmina Racibórz	Budowa ścieżek rowerowych	218 397,75	Środki własne/środki zewnętrzne
2022	Poprawa nawierzchni ścieżek rowerowych	Gmina Racibórz	Poprawa nawierzchni ścieżki rowerowej na odcinku od mostu kolejowego na rzece Odrze do ul. Piaskowej	188 587,47	Środki własne/środki zewnętrzne

Źródło: Urząd Miasta

### **3.3. Ocena stopnia realizacji celów i kierunków działań w zakresie pól elektromagnetycznych**

Dla obszaru wyznaczono następujące cele:

- **Utrzymanie dotychczasowego stanu braku zagrożeń dla środowiska i mieszkańców ze strony pola elektromagnetycznego, poprzez:**
  - ograniczenie zagrożenia polami elektromagnetycznymi.

Promieniowanie elektromagnetyczne zwykło dzielić się na promieniowanie jonizujące - którego energia wywołuje zjawisko jonizacji, a źródłem są substancje promieniotwórcze i niejonizujące - związane ze zmianami pola elektromagnetycznego wytwarzanego przez źródła energetyczne i radiokomunikacyjne. Przekroczenia w dopuszczalnych dawkach mogą powodować poważne choroby wśród ludzi i zwierząt, a także wpływać na roślinność danego terenu.

Promieniowanie jonizujące, dzięki odpowiednio wysokiej energii promieniowania, przenika przez materię i powoduje oderwanie elektronów od atomu. Jest to naturalnie występujące zjawisko w kosmosie, wywołane samorzutnie przez pierwiastki promieniotwórcze, na stałe obecne w przyrodzie jako promieniowanie tła o średnim poziomie dawki w Polsce wynoszącym 2,5 mSv rocznie. Innym źródłem promieniowania są izotopy pierwiastków promieniotwórczych, powstające w wyniku rozpadów wywołanych działalnością człowieka, w związku z użytkowaniem aparatury rentgenowskiej czy przeprowadzania badań naukowych. Zarówno naturalnie występujące promieniowanie tła, a także antropogeniczne, odpowiednio zabezpieczone, promieniowanie jonizujące, nie stwarza na obszarze miasta uciążliwości dla człowieka.

Pomiary badanych wielkości są wykonywane zgodnie z metodyką zatwierdzoną przez Prezesa Państwowej Agencji Atomistyki. Ostatnie, aktualne podsumowanie badań zostało zawarte w „Raporcie Przedstawiającym Wyniki i Analizy za rok 2023” prezentującym wyniki pomiarów radioaktywności w atmosferze prowadzonych przez Instytut Meteorologii i Gospodarki Wodnej – Państwowy Instytut Badawczy (IMGW-PIB), realizowanych w ramach Państwowego Monitoringu Środowiska na lata 2020-2025 Zadanie 1: Wykonywanie pomiarów w sieci wczesnego wykrywania skażeń promieniotwórczych”.

Wyniki monitoringu radiacyjnego kraju są podstawą dokonywanej przez Prezesa PAA oceny sytuacji radiacyjnej Polski.

W raporcie rocznym Prezesa PAA za 2023 r. w podsumowaniu stwierdzono, iż wyniki programów monitoringowych prowadzonych w 2023 r. na terenie Polski pokazują, że zarówno

środowisko, żywność oraz woda pitna są bezpieczne dla ogółu ludności. Skażenie radioizotopem Cs-137 powstałe w wyniku awarii w Czarnobylu przeważnie utrzymuje się na bardzo niskim poziomie, nie mającym istotnego wpływu na zdrowie ludzi. Wyższe stężenie Cs-137 można zaobserwować w produktach leśnych, które również nie mają istotnego wpływu na zdrowie ludzi, a wyniki pobranych próbek żywności pochodzącej z terenów leśnych nie przekraczały w 2023 r. wartości granicznych dopuszczających do spożycia.

W 2023 r. nie zarejestrowano żadnego zdarzenia radiacyjnego na terenie kraju, zdarzenia zarejestrowane na świecie nie miały wpływu na zdrowie i życie ludności oraz na środowisko na terenie Polski. Poziom promieniowania gamma w Polsce oraz w otoczeniu Narodowego Centrum Badań Jądrowych i Krajowego Składowiska Odpadów Promieniotwórczych w 2023 r. nie odbiegał od poziomu z roku ubiegłego.

Promieniowanie niejonizujące może być wytwarzane w postaci naturalnej, którego źródłem jest Słońce, a także sztucznej występującej w otoczeniu urządzeń elektrycznych takich jak: stacje radiowe, radiolokacyjne, telewizyjne i telefonii komórkowej, a także linie elektroenergetyczne. Istotne jest, aby cała aparatura wytwórcza była odpowiednio zabezpieczona i aby spełniała normy odległościowe. Niezbędna jest jednak kontrola natężenia i gęstości mocy szczególnie w centrach miast i przy liniach przesyłowych energii elektrycznej. Odczyty na terenie województwa, nawet maksymalne, nie przekraczających poziomów wskazanych w wytycznych.

Od 2008 roku na terenie województwa śląskiego Wojewódzki Inspektorat Ochrony Środowiska w Katowicach prowadzi badania monitoringowe poziomów promieniowania elektromagnetycznego w środowisku.

W ramach PMS w roku 2023 pomiary poziomów pól elektromagnetycznych wykonywano zgodnie z metodyką określoną w rozporządzeniu Ministra Klimatu i Środowiska z dnia 15 grudnia 2020 r. (Dz. U. z 2020 r. poz. 2311). Zakres badań poziomów pól elektromagnetycznych w środowisku obejmował pomiary natężenia składowej elektrycznej pola elektromagnetycznego, w przedziale częstotliwości co najmniej od 80 MHz do 40 GHz w wybranych punktach pomiarowych ustalonych w wykonawczym programie Państwowego Monitoringu Środowiska (PMS) na rok 2023.

W 2023 roku na terenie województwa śląskiego przeprowadzono łącznie 94 pomiary monitoringowe, z czego 71 w ramach stałej sieci monitoringu obejmującej tereny miejskie i 23 w ramach monitoringu badawczego prowadzonego na terenach wiejskich.

W Gminie Racibórz został usytuowany punkt pomiarowy w ramach stałej sieci monitoringu:

- S\_2021\_C\_9 Racibórz Kasprowicza.



Wyniki pomiarów monitoringowych za rok 2023 dla punktu pomiarowego S\_2021\_C\_9 Racibórz Kasprowicza prezentuje tabela poniżej.

**Tabela 22 Wyniki pomiarów stałej sieci monitoringu w 2023 – punkt pomiarowy Racibórz**

Adres punktu pomiarowego	Kod punktu pomiarowego	Wynik 0,5 godz. pomiaru [V/m]	Niepewność pomiaru [V/m]	Wartość wskaźnika WME
Racibórz ul. Kasprowicza	S_2021_C_9	pomiar poniżej progu czułości sondy pomiarowej (0,7 V/m)	-	0,04

*Źródło: Opracowanie własne na podstawie GIOŚ, Ocena Poziomów Pól Elektromagnetycznych W Środowisku w Roku 2023 W Województwie Śląskim*

Analiza 71 wyników pomiarów PEM wykonanych w stałej sieci pomiarowej wykazała, iż w 36 punktach zmierzone średnie wartości natężeń pola elektrycznego, były poniżej progu czułości sondy pomiarowej tj. 0,7 V/m. Analogicznie dla punktów wyznaczonych w sieci badawczej, 17 z 23 pomiarów wykazało średnie poziomy poniżej progu czułości sondy.

W ramach realizacji pomiarów monitoringowych PEM w latach 2021-2023 na terenie województwa śląskiego przeprowadzono łącznie 292 pomiary okresowe. Z dokonanej analizy wynika, iż w 154 punktach zarejestrowano średnie natężenia PEM poniżej progu czułości sondy pomiarowej, tj. 0,7 V/m. Wyznaczone na podstawie wszystkich wykonanych pomiarów średnie arytmetyczne natężenia pola elektrycznego, wyniosły w 2021 roku 0,73 V/m, w 2022 roku 0,83 V/m, natomiast w 2023 roku 0,78 V/m.

Głównymi źródłami pól elektromagnetycznych sztucznie wytworzonych (na skutek działalności człowieka) w środowisku są:

- instalacje radiokomunikacyjne, do których zaliczamy: stacje bazowe telefonii komórkowych, systemy nadawcze radiowo-telewizyjne,
- bezprzewodowe sieci komputerowe,
- elektroenergetyczne stacje i linie przesyłowe.

Na terenie województwa śląskiego zlokalizowana jest znaczna ilość sztucznych źródeł PEM, co jest związane z dużą gęstością zaludnienia oraz koncentracją przemysłu energetycznego. Potwierdzają to między innymi dane na temat wskaźnika zagęszczenia linii wysokiego napięcia na 1 km<sup>2</sup>, według bazy danych obiektów topograficznych BDOT, długość linii wysokich i najwyższych napięć na terenie województwa śląskiego wynosi 3 829 km.

W zakresie źródeł PEM wysokiej częstotliwości najliczniej występującym źródłami PEM są instalacje radiokomunikacyjne do których należą: stacje bazowe telefonii komórkowej, nadajniki telewizji naziemnej DVB-T oraz radiofonii FM.

Według publicznej bazy danych SI2PEM (<https://si2pem.gov.pl/stats/>), zawierającej informacje o polu elektromagnetycznym w środowisku, można odczytać, że na obszarze woj. śląskiego

nadaje i odbiera sygnał 5 082 stacji bazowych telefonii komórkowej(BTS) oraz 9 nadajników telewizyjnych DVB-T (stan na dzień 7.08.2024).

Należy wspomnieć, iż na terenie Gminy Racibórz znajdują się stacje bazowe telefonii komórkowej zlokalizowane w następujących miejscach:

1. Plus – lokalizacja: Racibórz, ul. Piaskowa 4 - komin zakładu Kolzam,
2. Plus, T-Mobile, Orange – lokalizacja Racibórz ul. Gamowska 3 - Szpital Rejonowy,
3. Plus – lokalizacja: Racibórz, ul. W.Reymonta 14 - maszt na dachu budynku Outlet Premium Marki Racibórz,
4. Plus, Orange – lokalizacja: Racibórz, ul. Starowiejska 75 - budynek zakładów cukierniczych Mieszko,
5. Plus, Play – lokalizacja: Racibórz, ul. Bosacka 28 - dach hotelu Gościniec Raciborski,
6. Plus, Play – lokalizacja: Racibórz, ul. Warszawska 29 - wieża kościoła pw. Najświętszego Serca Pana Jezusa,
7. T-Mobile, Orange – lokalizacja Racibórz, ul. Królewska 3 - dach bloku mieszkalnego;
8. T-Mobile, Orange – lokalizacja Racibórz, ul. A.Mickiewicza 20 - dach budynku Telekomunikacji Polskiej S.A.,
9. T-Mobile, Orange - lokalizacja Racibórz, ul. J.Słowackiego 50/52 - dach bloku mieszkalnego,
10. T-Mobile, Orange – lokalizacja: Racibórz ul. Josepha von Eichendorffa 12 - ceglany komin,
11. T-Mobile, Orange – lokalizacja: Racibórz, ul. Cmentarna - maszt Emitel,
12. T-Mobile, Orange – lokalizacja: Racibórz, ul. 1 Maja - maszt własny,
13. T-Mobile, Orange – lokalizacja: Racibórz, ul. F.Chopina 21 - dach budynku (Raciborskie Centrum Kultury),
14. T-Mobile, Play, Orange – lokalizacja: Racibórz, ul. Rybnicka 97 - C.H. Auchan,
15. T-Mobile, Orange, Play – lokalizacja: Racibórz, ul. Mickiewicza 12 - C.H. Galeria Młyńska,
16. T-Mobile, Orange – lokalizacja: Racibórz, ul. Starowiejska 75 - budynek zakładów cukierniczych Mieszko,
17. T-Mobile, Orange – lokalizacja: Racibórz, ul. Stalowa 8 - budynek przemysłowy Henkel,
18. Play – lokalizacja Racibórz, ul. J.Słowackiego 54-56 - dach bloku mieszkalnego,
19. Play – lokalizacja: Racibórz, ul. Zamkowa 2B - komin Browaru Racibórz,
20. Play - lokalizacja: Racibórz, ul. Głębczycka 38 - komin Raciborskiej Spółdzielni Mleczarskiej,
21. Play - lokalizacja: Racibórz, ul. Opawska 21 - budynek mieszkalno-usługowy,
22. Play - lokalizacja: Racibórz, ul. 1 Maja 8 - wieża ciśnień,

23. Play - lokalizacja: Racibórz, ul. Ocicka 157 - maszt własny koło stacji redukcji gazu,

24. Play- lokalizacja: Racibórz, ul. J. Kasprowicza 11 - budynek Zespołu Szkół Ogólnokształcących nr 1.

Maszty telefonii komórkowej są sztucznym źródłem niejonizującego promieniowania elektromagnetycznego, które jednak zgodnie z aktualną wiedzą naukową nie powodują negatywnych konsekwencji zdrowotnych.

Na terenie Gminy Racibórz nie były prowadzone w latach 2022-2023 działania w zakresie ochrony przed promieniowaniem.

### **3.4. Ocena stopnia realizacji celów i kierunków działań w zakresie gospodarowania wodami i gospodarki wodno-ściekowej**

Dla obszaru wyznaczono następujące cele:

- **zapobieganie podtopieniom, poprzez ograniczenie zasięgu oraz skutków podtopień,**
- **ochrona zasobów wód powierzchniowych i podziemnych poprzez osiągnięcie i utrzymanie dobrego stanu wód powierzchniowych i podziemnych,**
- **uporządkowanie gospodarki wodno-ściekowej, poprzez:**
  - rozwój gospodarki wodno-ściekowej,
  - informowanie w zakresie ograniczenia poboru wód i odprowadzania ścieków.

Główną rzeką Gminy Racibórz jest Odra, jej długość na terenie Gminy wynosi 9,3 km. Rzeka wpływa na jej teren w południowej części w km 45,7 i następnie rozdziela się na dwie odnogi: Odrę przepływającą przez centrum miasta oraz Kanał Ulgi o długości 7,3 km wybudowany w celu ochrony przeciwpowodziowej Raciborza.

Do ważniejszych cieków powierzchniowych tworzących sieć hydrograficzną Gminy znajdujących się po wschodniej stronie Kanału Ulgi należą: potok Plinc (Pięsnica), Łęgoń, Bodek, Kamieniok oraz rowy melioracyjne. Dopływy Odry posiadają antropogeniczne zaburzenia reżimu hydrologicznego, jednak ich koryta posiadają częściowo naturalny charakter, a doliny rzeczne ze względu na roślinność stanowią korytarze ekologiczne.

Na terenie Gminy znajdują się liczne stawy, w tym w rezerwacie „Łęczczok” znajduje się osiem stawów, ponadto stawy w użytkowaniu prywatnym: Markowice – 3 stawy o pow. 4,21 ha, Brzezie – 5 stawów o pow. 22,75 ha, Miedonia – 3 stawy o pow. 1,75 ha.

Na terenie Gminy znajdują się również wypełnione wodą wyrobiska powstałe po wydobyciu kopalin:

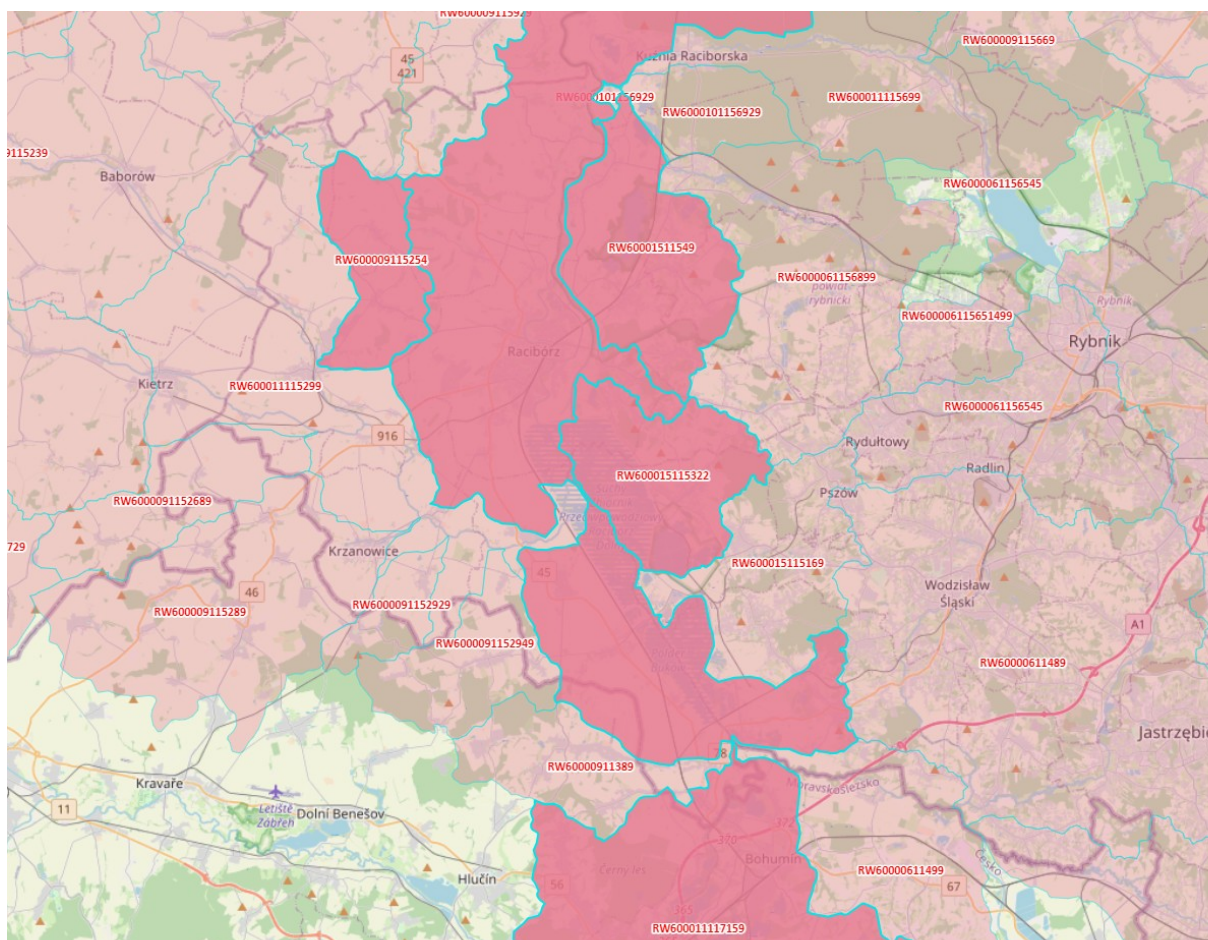
- na obszarze jednostki Brzezie i Płonia – tzw. wyrobiska Brzezie o szacunkowej powierzchni ok. 96 ha,
- na terenie jednostki Ostróg – o powierzchni 43,21 ha,
- na terenie jednostki Studzienna i Sudół – o zwyczajowej nazwie Stawy Witolda o powierzchni 24,5 ha.

Gmina Racibórz położona jest na obszarze dorzecza Odry w regionie wodnym Górnej Odry.

Podmiotem odpowiedzialnym za gospodarkę wodną na terenie Gminy Racibórz jest Regionalny Zarząd Gospodarki Wodnej w Gliwicach, Zarząd Zlewni w Gliwicach, Nadzór Wodny w Raciborzu, Nadzór Wodny w Głubczycach.

Na obszarze Gminy znajdują się 4 zlewnie jednolitych części wód powierzchniowych rzecznych JCWP RW, są to:

- RW600011117159 Odra od granicy do Kanału Gliwickiego,
- RW600009115254 Łopień,
- RW60001511549 Łęgoń,
- RW600015115322 Plęsnica.



**Rysunek 20. Lokalizacja zlewni JCWP rzecznych na obszarze Gminy Racibórz**

Źródło <http://karty.apgw.gov.pl:4200/mapa>

W obrębie Gminy Racibórz występują 2 obszary Jednolitych Części Wód Podziemnych:

- GW6000142
- GW6000141.

**Tabela 28 Podsumowanie oceny stanów i celów środowiskowych dla JCWPd w obrębie Gminy Racibórz**

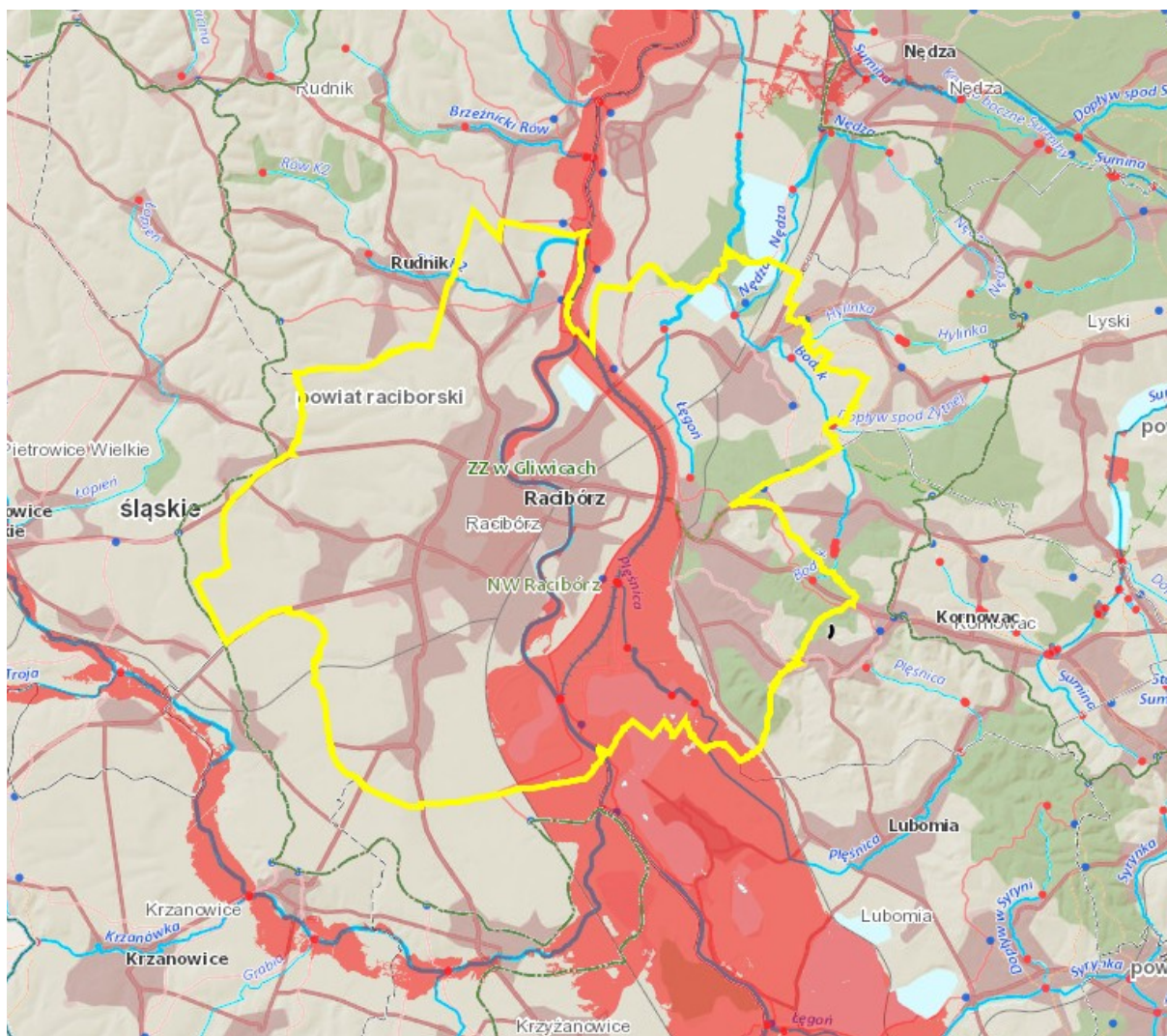
Kod JCWP	Monitorowanie obszaru	Ocena stanu (2019)		Pobór z ujęć stan na rok 2018 tys. m3/rok	Ocena ryzyka nieosiągnięcia celów środowiskowych	Cele środowiskowe dla JCWP	Postęp w osiąganiu celów środowiskowych
		Stan ilościowy	Stan chemiczny				
<b>GW600014 2</b>	Tak	dobry	dobry	10643,66	niezagrożona	– dobry stan chemiczny – dobry stan ilościowy	w okresie 2012-2019 dobry stan ilościowy i chemiczny
<b>GW600014 1</b>	Tak	dobry	dobry	4996,57	niezagrożona	– dobry stan chemiczny – dobry stan ilościowy	- 2012 r. - stan ilościowy -dobry; stan chemiczny - słaby - w okresie 2016-2019 dobry stan ilościowy i chemiczny

Źródło: <http://karty.apgw.gov.pl:4200/mapa>

Na obszarze Gminy Racibórz występują obszary zagrożone powodzią wzdłuż rzek ONNP rzeczne, głównie wzdłuż rzeki Odry, której zlewnia charakteryzuje się skłonnością do generowania wezbrań. Dla tych obszarów w ramach projektu ISKOK została wykonana wstępna ocena ryzyka powodziowego WORP oraz mapy zagrożenia powodziowego.

Poniżej przedstawiono wycinek mapy z portalu ISOK przedstawiający potencjalne obszary zagrożenia powodziowego dla Gminy Racibórz.





**Rysunek 22 Obszary narażone na niebezpieczeństwo powodzi w Gminie Racibórz**

Źródło: [https://wody.isok.gov.pl/imap\\_kzgw/?gmap=gpPGW](https://wody.isok.gov.pl/imap_kzgw/?gmap=gpPGW)

Przyczyną podtopień, jak również powodzi są zazwyczaj intensywne opady burzowe, które obejmują najczęściej małe obszary o dużych nachyleniach zboczy, co powoduje gwałtowne i krótkotrwałe lokalne wezbrania wód, jak również opady rozlewne, czyli takie, które trwają kilka dni o wysokim natężeniu, obejmujące większą część zlewni.

Za działania związane z ochroną przeciwpowodziową odpowiada, zgodnie z ustawą Prawo wodne, Państwowe Gospodarstwo Wodne Wody Polskie, które jest również odpowiedzialne za prowadzenie działań informacyjnych i koordynację w razie powodzi lub suszy na podległym terenie.

PGW Wody Polskie ZZ w Gliwicach na terenie gminy Racibórz, administruje ciekami wodnymi i wałami przeciwpowodziowymi na długości 21,972 km, w tym:

- na rzece Odra na długości 10,294 km, w tym wał na brzegu lewym 6,407 km, na brzegu prawym 3,887 km;

- na Kanale Ulgi rzeki Odry w Raciborzu na długości 11,498 km, w tym na brzegu prawym w km 4+000-7+500 i na brzegu lewym w km 1+000-7+548.

Istniejące obwałowanie na terenie Gminy ma na celu ograniczenie przepływu wód powodziowych korytem Odry miejskiej oraz skierowanie pozostałych wód do kanału obiegowego Ulgi. Wszystkie wały zaliczane są do klasy II, a ich stan techniczny oceniony został jako dobry.

W czerwcu 2020 r oddano do użytku największy zbiornik przeciwpowodziowy w Polsce – Racibórz Dolny dla górnego biegu Odry. Zbiornik ma powierzchnię 26,3 km<sup>2</sup> i pojemności 185 milionów metrów sześciennych, objętość obiektu będzie się stopniowo powiększać do ponad 300 mln metrów sześciennych, ze względu na wydobywane w czaszy zbiornika kruszywo (w III etapie (po wyeksploatowaniu złóż kopalin). Instalacja została zaprojektowana jako polder, czyli suchy obiekt, który będzie wypełniany wyłącznie w przypadku powodzi.

W momencie nadejścia fali polder będzie piętrzył wodę, zabezpieczając obszar około 600 km<sup>2</sup> od Raciborza przez Kędzierzyn-Koźle, Brzeg, Opole, Oławę, aż po Wrocław. Inwestycja ochroni przed żywiołem blisko 2,5 miliona mieszkańców w trzech województwach: śląskim, opolskim i dolnośląskim.

Spodziewane efekty inwestycji:

Wezbrania do wielkości  $Q = 1\,210\text{ m}^3/\text{s}$  (przepływ dozwolony ze względów ekologicznych, o prawdopodobieństwie 5% , czyli woda zdarzająca się średnio co dwadzieścia lat) będą przepuszczane przez zbiornik bezpośrednio, bez spiętrzenia. Poza wezbraniem zbiornik nie będzie napełniony (poza akwenami wyrobisk i samej Odry). Redukcji będą podlegały jedynie fale powodziowe o kulminacjach wyższych niż przepływ dozwolony  $Q = 1\,210\text{ m}^3/\text{s}$  ustalony w raporcie o oddziaływaniu na środowisko dla odcinka Odry poniżej Raciborza. Fale o kulminacji do  $2\,400\text{ m}^3/\text{s}$  (jest to przepływ o prawdopodobieństwie przewyższenia 0,2% - zbliżony do miarodajnego) będą przez zbiornik redukowane do poziomu przepływu dozwolonego  $Q = 1\,210\text{ m}^3/\text{s}$ . Większe fale jak np. fala powodziowa zbliżona do katastrofalnej z roku 1997, szacowanej na  $3\,120\text{ m}^3/\text{s}$ , będzie redukowana do  $1\,538\text{ m}^3/\text{s}$ .

Parametry techniczne:

Elementy budowlane polderu:

- Obiekt nr 1 - zaporą czołową wraz z budowlą przelewowo-spustową, umożliwiającą właściwe sterowanie przepływami wód powodziowych przez zbiornik oraz Upust do Odry miejskiej, kanał dopływowy i odpływowy.
- Obiekt nr 2 - zaporą lewobrzeżną wraz z urządzeniami towarzyszącymi, przełożonym korytem rzeki Psiny poza czasze zbiornika, Rów Tworkowski, rozdział wód rzeki Psiny.
- Obiekt nr 3 - zaporą prawobrzeżną wraz z urządzeniami towarzyszącymi, zbiornikami: Syrynka, Pogrzebień, Lubomia, Buków oraz przepompowniami Lubomia i Buków.

Strona | 47



- Obiekt nr 4 - zaplecze eksploatacyjne zbiornika
- Obiekt nr 5 – czasza zbiornika z wyspami i kompensacją przyrodniczą.

Podstawowe parametry techniczne zbiornika:

- poziom korony zapory 197,50m n.p.m
- maksymalny poziom piętrzenia – 195,20m n.p.m,
- objętość wody przy maksymalnym piętrzeniu – 185,0mln m<sup>3</sup>
- maksymalna powierzchnia zwierciadła wody - 26,3km,
- długość całkowita zapór ziemnych – 22,4km,
- maksymalna wysokość zapór ziemnych – 11,1m.

Zbiornik został ukształtowany przez wybudowanie zapory czołowej oraz zapór bocznych lewobrzeżnej i prawobrzeżnej, tworzących czaszę zbiornika. W zaporze głównej znajduje się Budowla Przelewowo-Spustowa z zamknięciami regulacyjnymi jak również budowla upustowa do Odry Miejskiej. Wyprowadzony z dolnego stanowiska Budowli Przelewowo-Spustowej kanał zrzutowy – odpływowy włączony został do Kanału Ulgi, będącego pasem Odry prowadzącym wody po wschodnich obrzeżach miasta Raciborza.

Zbiornik został wykorzystany jako zabezpieczenie przed powodzią we wrześniu bieżącego roku. Czasza zbiornika Racibórz Dolny wypełniała się wezbraną wodą, przechwyconą z koryta rzeki Odry. Piętrzenie rozpoczęło się w dniu 15 września 2024r. ok. godz. 4.20. Praca zbiornika rozpoczęła się przy przepływie ok. 750 m<sup>3</sup>/s. w korycie Odry i rzędnej na wodowskazie Krzyżanowice wynoszącej ok. 690 cm. Celem jest wyplaszczanie fali wezbraniowej, która formowała się na rzece Odrze.

Istotnym elementem ochrony przed powodzią są Plany zarządzania ryzykiem powodziowym. Plan zarządzania ryzykiem powodziowym dla obszaru dorzecza Odry został przyjęty Rozporządzeniem Rady Ministrów z dnia 26 października 2022 r. (Dz.U. z 2022 r. poz. 2714). Przyjęty w październiku Plan stanowi aktualizację PZRP dla obszaru Odry przyjętego do realizacji w 2016 r., w formie rozporządzenia Rady Ministrów z dnia 18 października 2016 r. w sprawie przyjęcia Planu zarządzania ryzykiem powodziowym dla obszaru dorzecza Odry (Dz. U. poz. 1938). W Planie zidentyfikowano 62 OP (obszary problemowe), w tym 56 OP związanych z zagrożeniem powodziowym od strony rzek, dla których prowadzono analizy mające na celu opracowanie listy zadań ograniczających zagrożenie powodziowe.

W Programie nie wskazano OP związanych z zagrożeniem powodziowym od strony rzek w Gminie Racibórz.

Na liście planowanych działań redukujących ryzyko powodziowe – oddziaływanie rzek w obszarze Gminy Racibórz uwzględniono poniższe działanie:

- działanie - E\_GO\_016- Aktualizacja instrukcji gospodarowania wodą na polderze Buków, zb. Racibórz Dln., zb. Turawa, polderze Żelazna, Opolskim Węźle Wodnym, stopniach Odrzańskiej Drogi Wodnej na odcinku Koźle-Ujście Nysy Kłodzkiej wraz z aktualizacją instrukcji zakładania szandorów w gm. Dobrzeń Wielki i Opole; opis działania: ze względu na eksploatację zb. Racibórz konieczna aktualizacja instrukcji gospodarowania wodą na polderze Buków, zb. Racibórz Dln., zb. Turawa, polderze Żelazna, Opolskim Węźle Wodnym, stopniach Odrzańskiej Drogi Wodnej na odcinku Koźle-Ujście Nysy Kłodzkiej wraz z aktualizacją instrukcji zakładania szandorów w gm. Dobrzeń Wielki i Opole.; podmiot odpowiedzialny za realizację RZGW w Gliwicach; koszt realizacji 1,5 mln zł; termin rozpoczęcia/zakończenia: 2022 – 2028;

### **3.4.1. Gospodarka wodociągowa**

Według danych GUS w 2022 roku (stan na 31.12.2022 r) na obszarze Gminy Racibórz 99,1 % ludności korzystało z sieci wodociągowej, której długość wynosiła 190,7 kilometrów. Ilość przyłączy prowadzących do budynków mieszkalnych i zbiorowego zamieszkania znajdujących się na terenie wynosiła 4 997 sztuk. Ludność korzystająca z sieci to 49 692 mieszkańców. Średnie zużycie wody w gospodarstwach domowych na 1 mieszkańca wyniosło 29,5 m<sup>3</sup>.

Obsługą sieci wodociągowej w Gminie Racibórz zajmują się Wodociągi Raciborskie Sp. z o.o. z siedzibą w Raciborzu przy ul. 1 Maja 8, które administrują siecią wodociągową oraz stacją uzdatniania wody. Mieszkańcy Gminy zaopatrywani są w wodę przeznaczoną do spożycia pochodzącą z trzech ujęć wód podziemnych, eksploatowanych przez Wodociągi Raciborskie Sp. z o. o.:

- ujęcie „Bogumińska”, w Studziennej, między ulicami Bogumińską, Polną i Źródlaną – 9 studni głębinowych eksploatujących czwartorzędowy poziom wodonośny;
- ujęcie „Gamowska”, – 2 studnie w północno- zachodniej części miasta Racibórz przy ul. Gamowskiej oraz Stacja Uzdatniania Wody Gamowska; eksploatowany jest czwartorzędowy poziom wodonośny;
- ujęcie „Strzybnik” – główne ujęcie zaopatrujące w wodę mieszkańców Raciborza; 10 studni głębinowych w Gminie Rudnik, w odległości ok. 4,5 km na północny- wschód od granicy Raciborza; eksploatowane są trzeciorzędowy i czwartorzędowy poziom wodonośny.

Pobrana woda podziemna z powyższych ujęć kierowana jest do dwóch Stacji Uzdatniania Wody SUW Gamowska i SUW 1 Maja 8. Po uzdatnieniu woda rozprowadzana jest po sieci wodociągowej.

Nadzór nad jakością wody przeznaczonej do spożycia przez ludzi sprawują:

- w ramach nadzoru sanitarnego nad jakością wody przeznaczonej do spożycia przez ludzi - Powiatowa Stacja Sanitarno-Epidemiologiczna w Raciborzu;
- Wodociągi Raciborskie Sp. z o.o. i Przedsiębiorstwo Wodociągów i Kanalizacji Sp. z o.o. w Wodzisławiu Śląskim w ramach sprawowanej kontroli wewnętrznej (art. 5 ust. 1a ustawy z dnia 07.06.2001 r. o zbiorowym zaopatrzeniu w wodę i zbiorowym odprowadzaniu ścieków), próbki wody badane są w akredytowanych laboratoriach.

### **3.4.2. Gospodarka ściekowa**

Zadania z zakresu zbiorowego odprowadzania ścieków na terenie Gminy Racibórz realizuje spółka Wodociągi Raciborskie Sp. z o.o. W 2022 r. (dane GUS na 31.12.2022 r.) 95,6 % ludności korzystała z sieci kanalizacyjnej. Długość czynnej sieci kanalizacyjnej wynosiła 181,4 km, ilość przyłączy prowadzących do budynków mieszkalnych i zbiorowego zamieszkania wynosiła 4 082 szt.; 47 910 osób korzystało z sieci kanalizacyjnej.

Na terenie Gminy zgodnie z Krajowym programem oczyszczania ścieków komunalnych Uchwałą Rady Miasta Racibórz została utworzona Aglomeracja Racibórz o równoważnej liczbie mieszkańców 76 678, położonej na terenie Gminy Racibórz (gmina wiodąca) oraz gmin Kornowac, Lubomia i Rudnik z oczyszczalnią ścieków komunalnych zlokalizowaną w miejscowości Racibórz.

Agglomeracja oznacza teren, na którym zaludnienie lub działalność gospodarcza są wystarczająco skoncentrowane, aby ścieki były zbierane i przekazywane do oczyszczalni ścieków komunalnych.

Agglomeracja Racibórz obsługiwana jest przez oczyszczalnię ścieków Racibórz, ul. Wodna 19, oczyszczalnię biologiczną z podwyższonym usuwaniem związków azotu (N), fosforu (P) spełniającą standardy odprowadzanych ścieków dla aglomeracji  $\geq 100\ 000$ . Oczyszczalnia Racibórz składa się z trzech głównych ciągów technologicznych:

- części ściekowej,
- części osadowej,
- gospodarki biogazem.

Przepustowość: oczyszczalni wynosi:

- średnia [ $\text{m}^3/\text{d}$ ]: 15 000;
- maksymalny zrzut sekundowy [ $\text{m}^3/\text{s}$ ]: 0,3;
- maksymalna roczna [ $\text{m}^3/\text{rok}$ ]: 5 475 00.

Projektowa wydajność oczyszczalni ścieków [RLM]: 197 368.

Ilość ścieków dostarczanych do oczyszczalni ścieków:

- ścieki dopływające siecią kanalizacyjną [ $\text{m}^3/\text{d}$ ]: 10 592;

- ścieki dowożone [ $\text{m}^3/\text{d}$ ]: 67 (uwzględniono ścieki pochodzące tylko ze zbiorników bezodpływowych).

Do oczyszczalni ścieków Racibórz są odprowadzane również ścieki przemysłowe.

Na terenach nieskanalizowanych ścieki głównie gromadzone są w zbiornikach bezodpływowych. Zawartość zbiorników okresowo wywożona jest wozami asenizacyjnymi do stacji zlewnej na terenie oczyszczalni ścieków. W znacznie mniejszej skali ścieki oczyszczane są w oczyszczalniach przydomowych. W 2022 r (dane GUS na 31.12.2022 r. na terenie Gminy funkcjonowały 223 zbiorniki bezodpływowe i 21 oczyszczalni przydomowych. Ilość nieczystości ciekłych (ścieki bytowe) odebrane w ciągu roku i przekazanych do oczyszczalni ścieków wyniosła 3 133,2  $\text{m}^3$ .

W latach 2022-2023 Gmina Racibórz systematycznie realizowała inwestycje związane z ochroną wód i gospodarki wodno-ściekowej.

**Tabela 17 Działania Gminy Racibórz związane z ochroną wód i gospodarką wodno-ściekową prowadzone w latach 2022-2023**

<b>Rok realizacji</b>	<b>Nazwa przedsięwzięcia do realizacji</b>	<b>Jednostka realizująca</b>	<b>Opis stanu realizacji</b>	<b>Koszt poniesiony w zł</b>	<b>źródła finansowania</b>
2022	Utrzymanie rowów melioracyjnych	Gmina Racibórz	Realizowano prace związane z utrzymanie 54 km rowów melioracyjnych leżących na gruntach należących do Gminy Racibórz. Prace obejmowały wykaszanie, odmulanie dna rowów oraz przepustów. Ponadto zlecono naprawę i odmulanie rowów po ulewnych deszczach.	1 065 000,00	Środki własne/środki zewnętrzne
2022	Opracowanie dokumentacji projektowej oraz remont przepustu drogowego na rowie D-15.	Gmina Racibórz	Opracowanie dokumentacji projektowej oraz remont przepustu drogowego na rowie D-15.	375 000,00	Środki własne/środki zewnętrzne
2022	Opracowanie koncepcji i założeń projektowych rozwiązania problemów w zlewni rowu 65 oraz obszarze pomiędzy ulicami Wierzyńskiego i Wiejską	Gmina Racibórz	Opracowanie koncepcji i założeń projektowych rozwiązania problemów w zlewni rowu 65 oraz obszarze pomiędzy ulicami Wierzyńskiego i Wiejską	50 000,00	Środki własne/środki zewnętrzne
2022	Budowa kanalizacji deszczowej w ul. Elżbiety od ul. Rudzkiej do ul. Książęcej	Gmina Racibórz	Budowa kanalizacji deszczowej w ul. Elżbiety od ul. Rudzkiej do ul. Książęcej	247 816,28	Środki własne/środki zewnętrzne

2022-2023	Wymiana kanalizacji sanitarnej w Przedszkolu Nr 11 w dwóch sanitariatach	Gmina Racibórz	Wymiana kanalizacji sanitarnej w Przedszkolu Nr 11 w dwóch sanitariatach	207 956,22	Środki własne/środki zewnętrzne
2023	Utrzymanie rowów melioracyjnych	Gmina Racibórz	Zrealizowano prace związane z utrzymanie 54 km rowów melioracyjnych leżących na gruntach należących do Gminy Racibórz. Prace obejmowały wykaszanie, odmulanie dna rowów oraz przepustów a także prace naprawcze.	269 000,00	Środki własne/środki zewnętrzne
2023	Opracowanie dokumentacji projektowej dla zadania pn. „Modernizacja rowu melioracyjnego nr 1 - Racibórz Miedonia”	Gmina Racibórz	Opracowanie dokumentacji projektowej dla zadania pn. „Modernizacja rowu melioracyjnego nr 1 - Racibórz Miedonia”	49 200,00	Środki własne/środki zewnętrzne
2022-2023	Dofinansowanie do budowy przydomowych oczyszczalni ścieków	Gmina Racibórz	Przekazano dofinansowanie do budowy przydomowych oczyszczalni ścieków. W Gminie znajduje się 23 przydomowych oczyszczalni ścieków	b.d.	Środki własne/środki zewnętrzne

2022-2023	Budowa sieci kanalizacyjnej oraz modernizacja oczyszczalni ścieków	Gmina Racibórz	Budowa sieci kanalizacyjnej oraz modernizacja oczyszczalni ścieków	b.d.	Środki własne/środki zewnętrzne
2022-2023	Budowa sieci wodociągowej, przyłączenie nowych odbiorców wody przeznaczonej do spożycia.	Gmina Racibórz	Budowa sieci wodociągowej, przyłączenie nowych odbiorców wody przeznaczonej do spożycia.	b.d.	Środki własne/środki zewnętrzne
2022-2023	Prowadzenie kontroli gospodarki ściekowej na posesjach prywatnych	Gmina Racibórz	Prowadzenie kontroli gospodarki ściekowej na posesjach prywatnych	-	W ramach zadań administracyjnych

*Źródło: Urząd Miasta*

### **3.5. Ocena stopnia realizacji celów i kierunków działań w zakresie zasobów geologicznych i gleb**

Dla obszaru wyznaczono następujące cele:

- **Cel strategiczny: Zrównoważona gospodarka zasobami naturalnymi,**
- **Cel strategiczny: Racjonalne użytkowanie powierzchni ziemi i wysoka jakość gleb.**

#### **3.5.1. Złóża**

Na terenie Gminy Racibórz zostały udokumentowane 24 złoża kopalin, w tym 2 złoża surowców ilastych ceramiki budowlanej (IB) i 22 złoża żwirów i piasków (KN). Według ostatniego opracowania pn: „Bilans zasobów złóż kopalin w Polsce według stanu na 30 XII 2023 r.” w rejonie Gminy Racibórz dwa złoża żwirów i piasków są eksploatowane i dwa eksploatowane okresowo. Na pozostałych złożach wydobywanie zostało zaniechane, bądź są to złoża rozpoznane, ale dotychczas nieeksploatowane. Dwa złoża surowców ilastych ceramiki budowlanej i 3 złoża piasków i żwirów zostały skreślone z bilansu zasobów.

Złoża na terenie Gminy to:

- IB 2076 Racibórz 1 i 2; złoża surowców ilastych ceramiki budowlanej; położenie: Racibórz, ul. Rudzka; użytkownik: Zakład Ceramiki Budowlanej; P. Cupiał Sabina & Cieśla Henryk; złoża skreślone z bilansu zasobów - M
- IB 7447 Racibórz; złoża surowców ilastych ceramiki budowlanej położenie: Racibórz, ul. Rudzka; użytkownik: Zakład Ceramiki Budowlanej; P. Cupiał Sabina & Cieśla Henryk; złoża skreślone z bilansu zasobów – M;
- KN 4424 Racibórz I i II; piaski i żwiry; położenie: Racibórz; zasoby geologiczne 3 510 tys. t; złoża rozpoznane szczegółowo – R;
- KN 4425 Racibórz; piaski i żwiry; położenie: Racibórz; zasoby geologiczne 942 tys. t; eksploatacja złoża zaniechana – Z;
- KN 4426; Brzeziny nad Odrą; piaski i żwiry; położenie: Brzeziny nad Odrą, Nieboczowy; zasoby geologiczne 18 839 tys. t.; użytkownik: Przedsiębiorstwo Produkcji Kruszyw, Mineralnych i Lekkich sp. z o.o., Saksońsko-Śląska Unia Betonowa sp. z o.o.; eksploatacja złoża zaniechana - Z
- KN 4430 Racibórz I-Zbiornik; piaski i żwiry; położenie: Bieńkowice, powierzchnia udokumentowanego złoża: 48.201 ha; zasoby geologiczne 2 068 tys. t.; złoża rozpoznane wstępnie – P;



- KN 4437 Racibórz II- Zbiornik; piaski i żwiry; położenie: Racibórz-Brzezie, Pogrzebień, Nieboczowy; zasoby geologiczne 2 559 tys. t.; złożę rozpoznane wstępnie – P;
- KN 10865 Racibórz-Zakole; piaski i żwiry; położenie: Racibórz; użytkownik: Produkcja Wyrobów Betonowych AWBUD S.A., Z.P.U.H. "BETRA" Sp. z o.o.; złożę skreślone z bilansu zasobów – M;
- KN 11679 Racibórz I - Zbiornik 2; piaski i żwiry; położenie: Racibórz-Sudół dz. nr 700; zasoby geologiczne 69 tys. t.; użytkownik: P. Erwin Kubik, Przedsiębiorstwo Produkcyjno-Usługowo-Handlowe;Erwin Kublik; złożę eksploatowane okresowo – T;
- KN 13729 Racibórz II - Zbiornik 5; piaski i żwiry; położenie: Nieboczowy, Pogrzebień; zasoby geologiczne 830 tys. t.; wydobyte 334 tys. t; użytkownik: ALAS Utex sp. z o.o.; złożę zagospodarowane - E
- KN 16134 Racibórz-Zakole 2; piaski i żwiry; zasoby geologiczne 205 tys. t.; położenie: Racibórz; złożę rozpoznane szczegółowo - R
- KN 17994 Racibórz II-Zbiornik 12; piaski i żwiry; położenie: Nieboczowy; zasoby geologiczne 4 694 tys. t.; wydobyte 142 tys. t; złożę zagospodarowane – E;
- KN 18021 Racibórz I - Zbiornik 3; piaski i żwiry; położenie: Bieńkowice, Sudół; zasoby geologiczne 3 743 tys. t; użytkownik: ALAS Utex sp. z o.o.; złożę eksploatowane okresowo - T
- KN 18064 Racibórz P ; piaski i żwiry; położenie: Racibórz; zasoby geologiczne 210 tys. t; złożę rozpoznane szczegółowo - R
- KN 18106; Racibórz-Brzezie; piaski i żwiry; zasoby geologiczne 528 tys. t; położenie: Racibórz-Brzezie; złożę rozpoznane szczegółowo – R;
- KN 18240; Racibórz Studzienna II; piaski i żwiry; położenie: Racibórz; zasoby geologiczne 432 tys. t złożę rozpoznane szczegółowo – R;
- KN 18271; Brzezie nad Odrą 3; piaski i żwiry; położenie: Racibórz; zasoby geologiczne 969 tys. t złożę rozpoznane szczegółowo – R;
- KN18278; Brzezie nad Odrą 2; ; piaski i żwiry; położenie: Racibórz; powierzchnia udokumentowanego złoża: 5.910 ha; zasoby geologiczne 693 tys. t; złożę rozpoznane szczegółowo – R;
- KN 18327; Brzezie nad Odrą 1; piaski i żwiry; położenie: Racibórz-Brzezie; zasoby geologiczne 1064 tys. t; złożę rozpoznane szczegółowo – R;
- KN 18371 Racibórz I - Zbiornik 5; piaski i żwiry; położenie: gmina Racibórz; złożę skreślone z bilansu zasobów – M;
- KN 18416 Racibórz I - Zbiornik 4; piaski i żwiry; położenie: Racibórz-Sudół, Bieńkowice; zasoby geologiczne 2 248 tys. t; złożę rozpoznane szczegółowo – R;

- KN 19403 Racibórz I - Zbiornik 3/1; piaski i żwiry; położenie: Racibórz – Sudół; użytkownik ALAS Utex sp. z o.o.; złoża skreślone z bilansu zasobów – M'
- KN 21042 Racibórz I - Zbiornik 3/2; piaski i żwiry położenie: Krzyżanowice, Racibórz; zasoby geologiczne 1 623 tys. t; złoża rozpoznane szczegółowo – R;
- KN 21445 Markowice; Markowice; piaski i żwiry; powierzchnia udokumentowanego złoża: 72.066 ha; zasoby geologiczne 11 856,88 tys. t. złoża rozpoznane szczegółowo - R

### 3.5.2. Gleby

Warunki naturalne, takie jak urodzajne gleby oraz łagodny klimat z długim okresem wegetacyjnym sprzyjają rozwojowi rolnictwa w Gminie Racibórz. Użytki rolne na obszarze Gminy stanowią ponad 68% powierzchni ogółem. Prawie 60% gruntów ornych to ziemia bardzo wysokiej jakości o klasach bonitacyjnych I-III. Około 75% gleb Gminy Racibórz zaliczana jest do kompleksów pszennych, a uprawa pszenicy jest możliwa na powierzchni 86% gruntów ornych. Typowo rolniczy charakter mają obszary dzielnic: Miedonia, Ocice, Studzienna, Sudół i Markowice.

Zgodnie z danymi GUS na 31.12.2014 r. powierzchnia użytków rolnych wynosiła 5165 ha, w tym grunty orne 4 129 ha (ok. 80 %), sady 31 ha (0,6 %), łąki trwałe 635 ha (12,29%), pastwiska trwałe 81 ha ( 1,6%), grunty leśne oraz zadrzewione i zakrzewione razem 280 ha (5,4 %), nieużytki 102 ha (1,97 %).

Na terenach rolniczych Gminy występują następujące jednostki typologiczne: mady, czarnoziemy zdegradowane, czarnoziemy deluwialne, gleby brunatne oraz gleby pseudobielicowe, przy czym dominują mady wytworzone z osadów aluwialnych o budowie warstwowej.

Na terenie miasta wyróżniono 9 kompleksów przydatności rolniczej gruntów, przy czym najczęściej spotykane z nich to:

- kompleks pszenny bardzo dobry –na terenie równinnym i prawie równinnym Starej Wsi, Miedoni, Ocic, Sudółu,
- kompleks pszenny dobry –na obszarze Starej Wsi, Miedoni, Ocic, Sudółu oraz częściowo Markowic, - kompleks pszenny wadliwy – niewielki obszar Raciborza oraz dzielnicy Sudół,

lokalnie natomiast można spotkać:

- kompleks żytni bardzo dobry,
- kompleks żytni dobry,
- kompleks żytni słaby (obejmuje gleby brunatne wylugowane i bielicowe),

- kompleks żytni bardzo słaby,
- kompleks zbożowo – pastewny mocny,
- kompleks zbożowo – pastewny słaby.<sup>3</sup>

Na terenie Gminy Racibórz w latach 2022-2023 nie były prowadzone działania w zakresie ochrony gleb.

<sup>3</sup> Źródło: Studium Uwarunkowań i Kierunków Zagospodarowania Przestrzennego Miasta Raciborza

### **3.6. cena stopnia realizacji celów i kierunków działań w zakresie gospodarki odpadami i zapobiegania powstawaniu odpadów**

Dla obszaru wyznaczono następujące cele:

- **Cel strategiczny: Minimalizacja zagrożeń powodowanych przez odpady.**

Systemem gospodarowania odpadami komunalnymi zostały objęte nieruchomości zamieszkałe oraz nieruchomości, na których nie zamieszkują mieszkańcy, a powstają odpady komunalne. Rada Miasta Racibórz uchwaliła akty prawa miejscowego regulujące zasady utrzymania czystości i porządku, jak i szczegółowy sposób i zakres świadczenia usług odbioru i zagospodarowania odpadów komunalnych.

System selektywnej zbiórki odpadów komunalnych odbywa się zgodnie z Rozporządzeniem Ministra Klimatu i Środowiska z dnia 10 maja 2021 r. w sprawie sposobu selektywnego zbierania wybranych frakcji odpadów (Dz. U. poz. 906), zgodnie z którym zbierane są frakcje papieru, szkła, metali i tworzyw sztucznych oraz bioodpadów. Innymi odpadami odbieranymi bezpośrednio z nieruchomości są odpady wielkogabarytowe, zużyty sprzęt elektryczny i elektroniczny oraz odpady komunalne stanowiące części roślin pochodzące z pielęgnacji terenów zielonych (dawniej odpady zielone).

Zbiórka odpadów segregowanych organizowana w tzw. gniazdach segregacyjnych/dzwonach jest systemem miejskim ogólnodostępnym dla wszystkich mieszkańców. Oznacza to, że z wszystkich punktów segregacyjnych może korzystać każdy mieszkaniec. W dzielnicach wśród zabudowy jednorodzinnej został utrzymany system workowy zbiórki odpadów segregowanych.

Odbiór powyższych frakcji odpadów odbywa się z częstotliwością ustaloną w Harmonogramie Odbioru Odpadów Komunalnych precyzującym terminy odbioru poszczególnych odpadów z nieruchomości.

Przy ul. Adamczyka 10 w Raciborzu funkcjonuje Punkt Selektywnej Zbiórki Odpadów Komunalnych (PSZOK), w którym przyjmowane są nieodpłatnie frakcje odpadów komunalnych pochodzących z nieruchomości zamieszkałych.

Uzupełnieniem selektywnej zbiórki odpadów komunalnych są organizowane akcje zbiórki zużytego sprzętu elektrycznego i elektronicznego (dwa razy w roku) w zamian za gratyfikację w postaci sadzonki oraz konkursów akcji selektywnej zbiórki odpadów komunalnych w placówkach oświatowych.

Zgodnie z Planem gospodarki odpadami dla województwa śląskiego na lata 2016-2022, Miasto Racibórz należy do III regionu gospodarki odpadami województwa śląskiego. Oznacza

to, że odebrane od właścicieli nieruchomości w 2022 r., niesegregowane (zmieszane) odpady komunalne oraz bioodpady winny być przekazywane do regionalnych instalacji do przetwarzania odpadów wykazanych w Planie gospodarki odpadami dla województwa śląskiego na lata 2016-2022 oraz Uchwale nr V/37/8/2017 z dnia 24 kwietnia 2017 r. Sejmiku Województwa Śląskiego w sprawie wykonania „Planu gospodarki odpadami dla województwa śląskiego na lata 2016-2022”.

Ustawą z dnia 4 lipca 2019 r. o zmianie ustawy o utrzymaniu czystości i porządku w gminach oraz niektórych innych ustaw zniesiono obowiązek regionalizacji gospodarki odpadami. Zniesienie obowiązku regionalizacji umożliwia przekazywanie zmieszanych odpadów komunalnych do instalacji na obszarze całego kraju, przy czym wybór instalacji komunalnych powinien odbywać się z uwzględnieniem m.in. zasady bliskości i hierarchii sposobów postępowania z odpadami.

Miasto Racibórz posiada na swoim terenie instalacje, które tworzą zintegrowane centrum przetwarzania odpadów komunalnych. Są to:

- instalacja do mechaniczno-biologicznego przetwarzania odpadów komunalnych (MBP), wybudowana w ramach partnerstwa publiczno-prywatnego (zwanym dalej PPP) z firmą EMPOL Sp. z o.o. z Tylmanowej;
- kompostownia odpadów zielonych, będąca własnością Miasta Racibórz;
- składowisko odpadów innych niż niebezpieczne i obojętne, którego właścicielem jest Zakład Zagospodarowania Odpadów Sp. z o.o. z Raciborza (od 1 marca 2023 r. Raciborskie Centrum Recyklingu R3 Racibórz Sp. z o. o - 100% spółka gminna).

Wszystkie odebrane od mieszkańców Raciborza odpady komunalne, za wyjątkiem odpadów zielonych, trafiają na instalację do mechaniczno-biologicznego przetwarzania odpadów przy ul. Rybnickiej 125 w Raciborzu. Na instalacji odpady są segregowane, przetwarzane i przygotowywane do dalszego zagospodarowania.

Na składowisku deponowane są w głównej mierze odpady powstające w procesie mechaniczno-biologicznego przetwarzania zmieszanych odpadów komunalnych oraz pozostałości z sortowania odpadów komunalnych powstające na instalacji MBP w Raciborzu. Bioodpady stanowiące części roślin pochodzących z pielęgnacji terenów zielonych, ogrodów, parków i cmentarzy odebrane z terenu Raciborza kierowane są na kompostownię odpadów przy ul. Rybnickiej 125. Instalacja prowadzi przetwarzanie odpadów zielonych w procesie kompostowania w sposób naturalny, w technologii otwartych pryzm.

Zadaniem dla Gminy Racibórz jest rozwój systemu gospodarki odpadami, w szczególności w zakresie odpadów komunalnych, ograniczenia ilości ich wytwarzania oraz skutecznego

sortowania i przetwarzania w celu osiągnięcia wymaganych poziomów odzysku i recyklingu odpadów, aby dążyć do podniesienia jakości i ochrony środowiska naturalnego. Kluczowe znaczenie dla efektu końcowego jest prowadzenie edukacji ekologicznej i uświadamianie społeczeństwa.

Na podstawie art. 6 r ust. 3 i 3d ustawy z dnia 13 września 1996 r. o utrzymaniu czystości i porządku w gminach (tj. Dz.U. 2023 poz. 1469 z późn. zm.) Gminy zapewniają czystość i porządek na swoim terenie i tworzą warunki niezbędne do ich utrzymania, a także dokonują corocznej analizy stanu gospodarki odpadami komunalnymi, w celu weryfikacji możliwości technicznych i organizacyjnych Gminy w zakresie gospodarowania odpadami komunalnymi.

Gmina Racibórz podejmowała racjonalne działania w celu podnoszenia stanu gospodarki odpadami na jej terenie. Szereg planowanych prac w perspektywie czasu generował pojawienie się zagrożeń, trudności, dlatego kluczowym aspektem była trafna ocena zadań, które stawia przed sobą Gmina.

**Tabela 18 Działania Gminy Racibórz w zakresie gospodarowania odpadami prowadzone w latach 2022-2023**

<b>Rok realizacji</b>	<b>Nazwa przedsięwzięcia do realizacji</b>	<b>Jednostka realizująca</b>	<b>Opis stanu realizacji</b>	<b>Koszt poniesiony w zł</b>	<b>źródła finansowania</b>
2022	Odbiór i zagospodarowanie odpadów od mieszkańców i podmiotów	Gmina Racibórz Przedsiębiorstwo Komunalne Sp. z o.o. z Raciborza	<p>Podmiotem odbierającym odpady na terenie Gminy Racibórz w 2022 r. była firma Przedsiębiorstwo Komunalne Sp. z o.o. z Raciborza. Zorganizowanym systemem gospodarki odpadami komunalnymi objęte były zarówno nieruchomości zamieszkałe jak i nie zamieszkałe, na których powstają odpady komunalne.</p> <p>Uzupełnieniem selektywnej zbiórki odpadów komunalnych są organizowane akcje zbiórki zużytego sprzętu elektrycznego i elektronicznego (dwa razy w roku) w zamian za gratyfikację w postaci sadzonki oraz konkursów akcji selektywnej zbiórki odpadów komunalnych w placówkach oświatowych. Dodatkowo w roku 2022 gmina zakupiła 6 szt. pojemników w kształcie serc przeznaczonych do zbiórki plastikowych nakrętek.</p> <p>Dla potrzeb selektywnej zbiórki odpadów stosowane są worki w zabudowie jednorodzinnej oraz pojemniki w zabudowie wielorodzinnej.</p> <p>W 2022 r. bezpośrednio z nieruchomości zamieszkałych i niezamieszkałych odebrano 19324,52 Mg odpadów komunalnych. Do PSZOK mieszkańcy dostarczyli 1711,58 Mg odpadów komunalnych natomiast do kompostowni 1555,24 Mg odpadów ulegających biodegradacji. Łączna ilość odebranych i zebranych odpadów komunalnych wynosi 22591,34</p>	Koszty całego systemu poniesione w roku 2022 15 172 816,31 zł	16 085 040,51 zł - wpływy z tytułu prowadzenia systemu gospodarowania odpadami komunalnymi w 2022 r. w roku 2022 osiągnięta została nadwyżka finansowa w wysokości 912 224,20 zł

			<p>Mg</p> <p><b>Osiągnięte poziomy recyklingu:</b></p> <ul style="list-style-type: none"> <li>– procent masy odpadów komunalnych ulegających biodegradacji przekazywanych do składowania – w stosunku do masy tych odpadów wytworzonych w 1995 r. – 0 % ( poziom wymagany maksymalnie 35 %)</li> <li>– poziom przygotowania do ponownego użycia recyklingu odpadów komunalnych – 22,5 % ( wymagany 25 %)</li> </ul>		
2023	Odbiór i zagospodarowanie odpadów od mieszkańców i podmiotów	Przedsiębiorstwo Komunalne Sp. z o.o. z Raciborza.	<p>W 2023 r. zakupiono 10 pojemników na drobne elektroodpady, które zostały rozstawione na terenie miasta</p> <p>W 2023 r. bezpośrednio z nieruchomości zamieszkałych i niezamieszkałych odebrano 18 718,60 Mg odpadów komunalnych. Do PSZOK mieszkańcy dostarczyli 1 344,86 Mg odpadów komunalnych, natomiast do kompostowni 1488,96 Mg odpadów ulegających biodegradacji. Łączna ilość odebranych i zebranych odpadów komunalnych wyniosła 21 552,48 Mg, tj 1038,86 Mg mniej w stosunku do roku 2022..</p> <p><b>Osiągnięte poziomy recyklingu:</b></p> <ul style="list-style-type: none"> <li>– procent masy odpadów komunalnych ulegających biodegradacji przekazywanych do składowania – w stosunku do masy tych odpadów wytworzonych w 1995 r. – 0 % ( poziom wymagany maksymalnie 35 %)</li> </ul> <p>poziom przygotowania do ponownego użycia recyklingu odpadów komunalnych – 26 % ( wymagany 35 %).</p>	Koszty całego systemu poniesione w roku 2023 15 154 534,81 zł	Wpływy z tytułu prowadzenia systemu gospodarowania odpadami komunalnymi w 2023 r. - 15 796 079,18 zł. w roku 2023 osiągnięta została nadwyżka finansowa w wysokości 641 544,37 zł



2022	Prowadzenie działań informacyjnych i edukacyjnych	Gmina Racibórz	<p>W roku 2022 przeprowadzono następujące działania informacyjne i edukacyjne:</p> <ul style="list-style-type: none"> <li>• kampania informacyjno – edukacyjna jako element projektu pn. „Budowa Punktu Selektywnej Zbiórki Odpadów Komunalnych (PSZOK) w mieście Racibórz II etap inwestycji”:</li> </ul> <p>Kampania informacyjno – edukacyjna przeprowadzona została w terminie 04.05.2022 r- 20.06.2022 r. przez firmę IntraCOM.pl S.C. G. Lemantowicz i A. Molski na podstawie umowy nr 26/XV/KM/2022 z dnia 04.05.2022 r. W zakres przedmiotu kampanii informacyjno – edukacyjnej wchodziło:</p> <ul style="list-style-type: none"> <li>• opracowanie i wykonanie wyszukiwarki odpadów komunalnych,</li> <li>• opracowanie wraz z publikacją informacji na stronie internetowej miasta Racibórz,</li> <li>• opracowanie, zorganizowanie i przeprowadzenie gry miejskiej,</li> <li>• opracowanie, zorganizowanie i przeprowadzenie spektaklu dla szkół o tematyce ekologicznej,</li> <li>• materiał promocyjny o charakterze informacyjno – edukacyjnym (film edukacyjny).</li> </ul> <p>Kampania informacyjno – edukacyjna skierowana była do mieszkańców Raciborza docelowo do dwóch grup społecznościowych tj. dorosłych oraz uczniów szkół.</p> <p>– ogłoszenie, przeprowadzenie i podsumowanie konkursów ekologicznych związanych ze zbiórką surowców wtórnych: „Chomikuj baterie”, „Zbieramy butelki plastikowe”, „Zbieramy</p>	b.d.	Środki własne/środki zewnętrzne
------	---	----------------	--	------	---------------------------------

			<p>nakrętki plastikowe”, „Chroń Las – zbieraj makulaturę”,</p> <ul style="list-style-type: none"> <li>– propagowanie cyklicznych akcji zbiórki zużytego sprzętu elektrycznego i elektronicznego (maj, wrzesień) za pomocą lokalnych środków komunikacji społecznej (kanały internetowe, plakaty na słupach i tablicach ogłoszeniowych rozmieszczonych na terenie miasta)</li> </ul>		
2023	Prowadzenie działań informacyjnych i edukacyjnych	Gmina Racibórz	<p>W roku 2023 przeprowadzono następujące działania informacyjne i edukacyjne:</p> <ul style="list-style-type: none"> <li>– wykonano projekt oraz wydruk wraz z dystrybucją ulotek w zakresie prawidłowego segregowania odpadów komunalnych – 20 000 szt.,</li> <li>– przygotowano, przeprowadzono i rozstrzygnięto konkurs plastyczny pt.: „Jak masz w domu zorganizowaną własną selektywną zbiórkę odpadów – segregacja to sztuka”, dedykowany uczniom szkół podstawowych i ponadpodstawowych. Celem konkursu było upowszechnianie wśród młodych mieszkańców Raciborza wiedzy dotyczącej prawidłowej segregacji odpadów i recyklingu, w szczególności segregacji bioodpadów, popularyzacji postaw, zachowań proekologicznych i rozwijania odpowiedzialności za środowisko oraz zwiększenie zainteresowania zdobywaniem wiedzy na temat segregowania odpadów,</li> <li>– ogłoszono, przeprowadzono i podsumowano konkursy ekologiczne związane ze zbiórką surowców wtórnych: „Chomikuj baterie”, „Zbieramy butelki plastikowe”, „Zbieramy</li> </ul>	b.d.	Środki własne/środki zewnętrzne

			<p>nakrętki plastikowe”, „Chroń Las – zbieraj makulaturę”,</p> <p>– przeprowadzono cykliczne akcje zbiórki zużytego sprzętu elektrycznego i elektronicznego (w miesiącu maju, wrześniu) za pomocą lokalnych środków komunikacji społecznej (kanały internetowe, plakaty na słupach i tablicach ogłoszeniowych rozmieszczonych na terenie miasta).</p>		
--	--	--	---	--	--

*Źródło: Analiza stanu gospodarki odpadami komunalnymi na terenie miasta Racibórz za rok 2022,*

*Analiza stanu gospodarki odpadami komunalnymi na terenie miasta Racibórz za rok 2023*

### **3.7. Ocena stopnia realizacji celów i kierunków działań w zakresie zasobów przyrodniczych**

Dla obszaru wyznaczono następujące cele:

- **Cel strategiczny: Skuteczna ochrona przyrody, krajobrazu i różnorodności biologicznej oraz zrównoważone wykorzystanie walorów przyrodniczych i krajobrazowych,**
- **Cel ekologiczny: Ochrona i zrównoważony rozwój lasów dostosowany do potrzeb i możliwości środowiska.**

Celem jest ochrona zasobów przyrodniczych poprzez jej właściwe gospodarowanie, podejmowanie takich działań jak: rozbudowa terenów czynnych biologicznie na terenie miasta, ochrona i rozwój form ochrony przyrody oraz zachowanie i ochrona istniejących kompleksów leśnych.

Położenie Raciborza jest o tyle specyficzne, że jako centralny punkt Ziemi Raciborskiej usytuowany jest w obniżeniu terenu, zwanym Bramą Morawską. Obniżenie to jest naturalnie powstałym rowem tektonicznym pomiędzy pasmem Sudetów a pasmem Karpat. Stanowi ono tzw. Górnośląskie Przedpole Sudetów, które leży na specyficznym, największym, przewężeniu kontynentu europejskiego, zwanym „międzymorzem adriatycko-bałtyckim”. Dzięki właśnie położeniu Racibórz cechuje specyficzna flora i fauna, gdyż Brama Morawska jest i była szlakiem migracyjnym wielu gatunków roślin i zwierząt.

Pod względem fizyczno-geograficznym Racibórz położony jest w obrębie dwóch makroregionów: Nizina Śląska oraz Wyżyna Śląska.

Nizina Śląska obejmuje prawie całą powierzchnię gminy Racibórz i obejmuje dwa mezoregiony Płaskowyż Głubczycki (318.58) i Kotlina Raciborska (318.59). Niewielki obszar zachodniej części miasta leży na Płaskowyżu Rybnickim (341.15) będącym mezoregionem Wyżyny Śląskiej.

Na obszarze Gminy Racibórz znajduje się 28 zasobów przyrodniczych o charakterze obszarów prawnie chronionych zarejestrowanych w Centralnym Rejestrze Form Ochrony Przyrody (<https://crfop.gdos.gov.pl/CRFOP/search.jsf>). Należą do nich: Park Krajobrazowy Cysterskie Kompozycje Krajobrazowe Rud Wielkich, rezerwat przyrody Łęczczok, obszar natura 2000 Stawy Łęczczok oraz 25 pomników przyrody (opisanych w pkt. 2.8).

Rezerwat przyrody zajmuje powierzchnię 81,33 ha, park krajobrazowy zajmuje powierzchnię 1 370,00 ha, udział obszarów prawnie chronionych w powierzchni ogółem Gminy stanowi 18,3 % ( dane GUS stan na 31.12.2023 r.).

W latach 2022-2023 na terenie Gminy realizowano zadania związane z właściwym utrzymaniem obszarów zieleni gminnej.

**Tabela 19 Działania Gminy Racibórz prowadzone w celu ochrony zasobów przyrody w latach 2022-2023**

<b>Rok realizacji</b>	<b>Nazwa przedsięwzięcia do realizacji</b>	<b>Jednostka realizująca</b>	<b>Opis stanu realizacji</b>	<b>Koszt poniesiony w zł</b>	<b>źródła finansowania</b>
2022	Utrzymanie, tworzenie oraz modernizacja terenów zieleni , prace arborystyczne	Przedsiębiorstwo Komunalne Sp. z o.o.	Wykonano: - Nasadzenia drzew: 102 szt. - Usunięcie drzew martwych, chorych oraz złomów i wywrotów: 53 szt. - Zabiegi pielęgnacyjne i techniczne na drzewach: 1013 szt. - Nasadzenia krzewów: 1080 szt. - Nasadzenia jednorocznych roślin wiosennych: 7950 szt. - Nasadzenia jednorocznych roślin Letnich: 31416 szt. - Cięcia pielęgnacyjne oraz formujące korony krzewów: 26780 szt.	W ramach budżetu	Środki własne
2023	Utrzymanie, tworzenie oraz modernizacja terenów zieleni , prace arborystyczne	Przedsiębiorstwo Komunalne Sp. z o.o.	Wykonano: - Nasadzenia drzew: 109 szt. - Usunięcie drzew martwych, chorych oraz złomów i wywrotów: 24 szt. - Zabiegi pielęgnacyjne i techniczne na drzewach: 78 szt. - Nasadzenia krzewów: 1078 szt. - Nasadzenia jednorocznych roślin wiosennych: 1104 szt. - Nasadzenia jednorocznych roślin Letnich: 812 szt. - Cięcia pielęgnacyjne oraz formujące korony krzewów: 26780 szt.	W ramach budżetu	Środki własne

2022-2023	Konkurs ZIELONO MI	Gmina Racibórz	Konkurs organizowany przez Miasto Racibórz ma za zadanie popularyzować wiedzę na temat bioróżnorodności, a także aktywizować mieszkańców do działań proekologicznych. Stanowi też doskonałą okazję do zwrócenia uwagi na otaczające nas piękno przyrody i zastanowienia się nad tym, w jaki sposób sami możemy dołożyć cegiełkę dla ochrony środowiska.	b.d.	Środki własne
2023	Ogród deszczowy przy Szkole Podstawowej nr 13 im. Stanisława Staszica	Gmina Racibórz/SP	Praktyczny ogród dzięki swoim walorom estetycznym uatrakcyjnił przestrzeń wokół szkoły, jednocześnie prezentując swoje działanie podczas deszczu. Rośliny, które pojawiły się na jego terenie to m.in. krwawnica pospolita, jeżówka, werbena patagońska i funkia. Podczas specjalnych lekcji uczniowie dowiedzieli się, dlaczego tak ważne jest zakładanie ogrodów, czym jest retencja oraz jakie mamy zapasy słodkiej wody w Polsce.	b.d.	Środki własne/środki zewnętrzne

*Źródło: Urząd Miasta*

### 3.8. Ocena stopnia realizacji celów i kierunków działań w zakresie zagrożenia poważnymi awariami

Dla obszaru wyznaczono następujące cele:

- **Cel strategiczny: Zabezpieczenie przed skutkami poważnych awarii.**

Jednym z zagrożeń środowiskowych, mających wpływ na wszystkie jego komponenty, są awarie przemysłowe mogąca powstać w obrębie instalacji technologicznych, magazynach lub urządzeniach transportowych. W wyniku awarii, wybuchu lub pożaru do otoczenia uwolnione zostają substancje chemiczne, które przedostają się do atmosfery, wód i gleb na terenie zagrożonym, a także mogą negatywnie wpływać na florę, faunę czy człowieka. Zgodnie z dyrektywami, a także realizacją celów polityki w zakresie ochrony środowiska, życia i zdrowia ludzi, podejmowane są działania zapobiegawcze awariom i ograniczające ich skutki.

W związku z możliwościami wystąpień awarii przemysłowych przyjęto dzielić przedsiębiorstwa na zakłady o zwiększonym ryzyku wystąpienia awarii (ZZR) i zakłady o dużym ryzyku wystąpienia awarii (ZDR). Dla obu grup zakładów prowadzone są działania monitorujące, a także plan działania w przypadku wystąpienia możliwych zdarzeń niekontrolowanych prowadzących do zagrożenia środowiskowego.

Na analizowanym obszarze Gminy Racibórz występują dwa zakłady o zwiększonym ryzyku wystąpienia awarii (ZZR):

- DHL Supply Chain Poland Sp. z o.o. ul. Jasna 1; 47-400 Racibórz – Typ Seveso ZZR; Zakład zajmuje się szeroko rozumianym magazynowaniem towarów w tym również substancji i preparatów chemicznych oraz kosmetyków (w tym wyrobów aerozolowych), zakład został zaliczony jako zakład o zwiększonym ryzyku wystąpienia poważnej awarii przemysłowej ze względu na występowanie na jego terenie:
  - aerozoli łatwopalnych (kat.P3a) zaklasyfikowanych zwrotem zagrożenia H222/H223,
  - cieczy łatwopalnych ( kat. P5c) zaklasyfikowanych zwrotem zagrożenia H225/H226,
  - mieszanin utleniających zaklasyfikowanych zwrotem zagrożenia H271, H272.
- Henkel Polska Operations Sp. z o.o. Zakład w Raciborzu ul. Stalowa 9, 47-400 Racibórz – Typ Seveso ZZR.  
Przedsiębiorstwo zajmuje się produkcją proszków, żeli do prania i kwasu alkilobenzenosulfonowego (nazwy własne: ABS, LBS). Zakład zalicza się do Zakładu

Zwiększonego Ryzyka ze względu na przetwarzanie oraz magazynowanie surowca Nadwęglan Sodu , zbiornik magazynowy o pojemności 100 Mg.

Wszystkie zakłady zaliczane do zakładów o zwiększonym ryzyku wystąpienia awarii (ZZR) oraz o dużym ryzyku wystąpienia awarii (ZDR) posiadają wdrożone oraz zatwierdzone sposoby powiadamiania i alarmowania mieszkańców oraz sposoby ich zachowania się na wypadek zagrożenia na terenie zakładu. Podlegają one również kontrolom Inspekcji Ochrony Środowiska oraz Państwowej Straży Pożarnej.

Na terenie Gminy Racibórz w latach 2022-2023 nie były prowadzone działania w zakresie ochrony przed poważnymi awariami.



#### 4. WSKAŹNIKI MONITOROWANIA REALIZACJI PROGRAMU

Tabela 20 Wskaźniki monitorowania realizacji programu na terenie Gminy Racibórz

Wskaźniki	Stan wyjściowy 2020 r.	Stan na 2022 r.	Stan na 2023 r.
<b>KLIMAT I POWIETRZE</b>			
Ścieżki rowerowe [km]	25,3	26,1	26,3
<b>GOSPODARKA WODNO-ŚCIEKOWA</b>			
Długość sieci wodociągowej [km]	171,8	174,99	176,15
Długość sieci kanalizacji sanitarnej [km]	153,7	156,02	157,08
Liczba wybudowanych przydomowych oczyszczalni ścieków	b.d.	21	23
<b>GOSPODARKA ODPADAMI I ZAPOBIEGANIE POWSTAWANIU ODPADÓW</b>			
Zmieszane odpady komunalne zebrane w ciągu roku [Mg]	13 356,54	14 065,64	13 566,68
<b>OCHRONA ZASOBÓW PRZYRODY</b>			
Nasadzenia drzew [szt.]	126	102	109
Prowadzenie konkursu – Zielono MI	1	3	4

Źródło: Raport o stanie Gminy

## 5. PODSUMOWANIE

W niniejszym opracowaniu przedstawiono zadania, które były realizowane w ramach Programu Ochrony Środowiska dla gminy Racibórz w latach 2022-2023. Duża część zadań zawartych w Programie wpisuje się w požądane przez ogół mieszkańców gminy kierunki – np. poprawę stanu powietrza atmosferycznego, rozwój sieci wodno-kanalizacyjnej, zmniejszenie uciążliwości hałasu.

Do najważniejszych zadań zrealizowanych w ramach POŚ należy zaliczyć :

- Wymianę pieców na mniej emisyjne.
- Budowę i modernizację dróg.
- Budowę ścieżek rowerowych.
- Budowę i modernizację sieci wodociągowo-kanalizacyjnych;
- Zmniejszająca się ilość masy zmieszanych odpadów komunalnych zebranych w ciągu roku.
- Urządzanie, zagospodarowanie i utrzymanie terenów zieleni.

Należy stwierdzić, iż w celu poprawy stanu środowiska na terenie gminy zrealizowano lub realizuje się w sposób ciągły niemal wszystkie zadania wskazane w Programie.

Na podstawie przeprowadzonej analizy realizacji zadań przewidzianych w Programie stwierdza się konieczność dalszego inwestowania w działania z zakresu ochrony powietrza oraz kontynuowania działań związanych z budową, rozbudową oraz modernizacją sieci kanalizacyjnej. Ponadto należy kontynuować działania związane z budową przydomowych oczyszczalni ścieków, dążąc do zapewnienia wszystkim mieszkańcom możliwości odprowadzania ścieków w sposób prawidłowy.

Bardzo ważnym działaniem w skali lokalnej jest prowadzenie zarówno zajęć w ramach edukacji szkolnej, a także w formie akcji i konkursów związanych z problematyką ochrony środowiska.

## 6. SPIS RYSUNKÓW

Rysunek 1 Mapa Gminy Racibórz.....	8
Rysunek 2 Średnioroczne temperatury.....	10
Rysunek 3 Podział województwa śląskiego na strefy dla celów oceny jakości powietrza za 2023 r....	19
Rysunek 4 Dane pomiarowe PM10 dla stacji Racibórz, ul. Wojska Polskiego 8 w roku 2023 r.....	24
Rysunek 5 Dane pomiarowe PM2,5 dla stacji Racibórz, ul. Wojska Polskiego w roku 2023 r.....	25
Rysunek 6 Dane pomiarowe SO2 dla stacji Racibórz, ul. Wojska Polskiego w roku 2023 r.....	25

## 7. SPIS TABEL

Tabela 1 Dane na temat podziału administracyjnego Gminy Racibórz.....	7
Tabela 2 Stan ludności Gminy Racibórz w latach 2020 – 2023.....	8
Tabela 3 Tabela klimatu Gminy Racibórz.....	9
Tabela 4 Zasoby mieszkaniowe na terenie Gminy Racibórz w latach 2019-2023.....	10
Tabela 5 Podmioty gospodarcze według klas wielkości na terenie Gminy Racibórz w latach 2019-2023 .....	11
Tabela 6 Podmioty gospodarcze według rodzajów działalności na terenie Gminy Racibórz w latach 2019-2023.....	11
Tabela 7 Użytki rolne na terenie Gminy Racibórz w 2020 roku.....	12
Tabela 8 Powierzchnia gruntów leśnych na terenie Gminy Racibórz w latach 2019-2023.....	13
Tabela 9 Zbiorcze zestawienie wyników klasyfikacji stref wg kryterium ochrona zdrowia ludzi w 2023 roku dla strefy śląskiej – klasyfikacja podstawowa.....	21
Tabela 10 Zbiorcze zestawienie wyników klasyfikacji stref wg kryterium ochrony roślin w 2023 roku dla strefy śląskiej.....	21
Tabela 11 Zbiorcze zestawienie informacji dotyczących przekroczeń poziomów zanieczyszczeń w strefie śląskiej w roku 2023 (wg kryterium ochrony zdrowia).....	22
Tabela 12 Zbiorcze zestawienie informacji dotyczących przekroczeń poziomów zanieczyszczeń w strefie śląskiej w roku 2023 (wg kryterium ochrony roślin).....	22
Tabela 13 Zestawienie parametrów statystycznych z pomiarów wykonanych w latach 2022 -2023 dla stacji Racibórz, ul. Wojska Polskiego.....	26
Tabela 14 Działania Gminy Racibórz prowadzone w celu ochrony powietrza w latach 2022-2023.....	28
Tabela 15 Zestawienia dróg powiatowych na terenie Gminy Racibórz.....	35
Tabela 16 Działania Gminy Racibórz prowadzone w celu ochrony przed hałasem w latach 2022-2023	37
Tabela 17 Działania Gminy Racibórz związane z ochroną wód i gospodarką wodno-ściekową prowadzone w latach 2022-2023.....	52
Tabela 19 Działania Gminy Racibórz w zakresie gospodarowania odpadami prowadzone w latach 2022- 2023.....	62
Tabela 20 Działania Gminy Racibórz prowadzone w celu ochrony zasobów przyrody w latach 2022- 2023.....	68
Tabela 21 Wskaźniki monitorowania realizacji programu na terenie Gminy Racibórz.....	72



## **Uzasadnienie**

Realizując obowiązek wynikający z ustawy z dnia 27 kwietnia 2001 r. Prawo ochrony środowiska (t.j. Dz. U. z 2024 r. poz. 54 z późn. zm.) Rada Miasta Racibórz uchwałą Rady Miasta Racibórz nr XXIII/318/2020 z dnia 30 września 2020r. przyjęła "Program ochrony środowiska dla Gminy Racibórz na lata 2020-2023 wraz z perspektywą do 2027 roku". Zgodnie z art. 18 ust. 2 cytowanej ustawy, co 2 lata organ wykonawczy gminy sporządza raport z wykonania programu, który przedstawia radzie gminy. Załącznik do niniejszej uchwały stanowi raport z wykonania programu za lata 2022 -2023.