

UCHWAŁA NR
RADY MIASTA RACIBÓRZ

z dnia 2022 r.

w sprawie zmiany Uchwały Nr XXVI/359/2020 Rady Miasta Racibórz z dnia 16 grudnia 2020r. w sprawie wyznaczenia aglomeracji Racibórz

Na podstawie art. 18 ust. 2 ustawy z dnia 8 marca 1990 r. o samorządzie gminnym (tj. Dz. U. z 2022 r. poz. 559 z późn. zm.) oraz art. 87 ust. 1, ust. 2 i ust. 4 w zw. z art. 565 ust. 2 ustawy z dnia 20 lipca 2017 r. Prawo wodne (tj. Dz. U. z 2021 r. poz. 2233, z późn. zm.), po przeprowadzeniu konsultacji społecznych zgodnie z Uchwałą Nr XXII/300/2016 Rady Miasta Racibórz z dnia 26 października 2016 r. w sprawie określenia szczegółowego sposobu konsultowania z Raciborską Radą Działalności Pożytku Publicznego lub organizacjami pozarządowymi i innymi podmiotami wymienionymi w art. 3 ust. 3 ustawy z dnia 24 kwietnia 2003 r. o działalności pożytku publicznego i o wolontariacie projektów aktów prawa miejscowego w dziedzinach dotyczących działalności statutowej tych organizacji (Dz. Urz. Woj. Śl. z dnia 8 listopada 2016 r., poz. 5641), po uzgodnieniu z Dyrektorem Regionalnego Zarządu Gospodarki Wodnej w Gliwicach oraz Regionalnym Dyrektorem Ochrony Środowiska w Katowicach, w związku z zawarciem Porozumienia Międzygminnego dotyczącego zmiany Aglomeracji Racibórz (Dz. Urz. z 2022 r., poz. 7424).

Rada Miasta Racibórz
uchwała, co następuje:

§ 1. W Uchwale Nr XXVI/359/2020 Rady Miasta Racibórz z dnia 16 grudnia 2020 r. w sprawie wyznaczenia aglomeracji Racibórz wprowadza się następujące zmiany:

1) w §1 ust. 1 otrzymuje brzmienie:

„1. Wyznacza się aglomerację Racibórz (powiat raciborski) o równoważnej liczbie mieszkańców 76 678, położoną na terenie gminy Racibórz (gmina wiodąca) oraz gmin Kornowac, Lubomia i Rudnik z oczyszczalnią ścieków komunalnych zlokalizowaną w miejscowości Racibórz.”

2) Załącznik nr 1 otrzymuje brzmienie zgodnie z załącznikiem nr 1 do niniejszej Uchwały.

3) Załącznik nr 2 otrzymuje brzmienie zgodnie z załącznikiem nr 2 do niniejszej Uchwały.

§ 2. Wykonanie Uchwały powierza się Prezydentowi Miasta Racibórz.

§ 3. Uchwała wchodzi w życie po upływie 14 dni od dnia ogłoszenia w Dzienniku Urzędowym Województwa Śląskiego.

Załącznik nr 1 do uchwały Nr
Rady Miasta Racibórz z dniar.

Plan Aglomeracji Racibórz

.....
(podać nazwę aglomeracji)

powiat raciborski

województwo
śląskie

Część opisowa

1. Podstawowe informacje na temat aglomeracji

1. Nazwa aglomeracji: **Aglomeracja Racibórz**
2. Wielkość RLM aglomeracji zgodnie z obowiązującą uchwałą: **62 503**
3. Wielkość RLM aglomeracji: **76 678**
4. Gmina wiodąca w aglomeracji: **Racibórz**
5. Gminy w aglomeracji: **Racibórz, Kornowac, Lubomia, Rudnik.**
6. Wykaz nazw miast i/lub miejscowości w aglomeracji, zgodnie z dołączonym do wniosku załącznikiem graficznym:
 - w gminie **Racibórz**: **miasto Racibórz;**
 - w gminie **Kornowac**: **miejsowości Kornowac, Kobyła, Pogrzebień;**
 - w gminie **Lubomia**: **część miejscowości Lubomia, Grabówka;**
 - w gminie **Rudnik**: **miejsowość Rudnik.**
7. Wykaz nazw miejscowości dołączanych do obszaru aglomeracji:
 - **Nie dotyczy.**
8. Wykaz nazw miejscowości wyłączanych z obszaru aglomeracji:
 - **Nie dotyczy.**
9. Nazwa miejscowości, w której zlokalizowana jest oczyszczalnia ścieków: **Racibórz.**
10. Liczba stałych mieszkańców aglomeracji: **54 728**
11. Liczba osób przebywających czasowo w aglomeracji: **1080**

Aglomeracja Racibórz została wyznaczona Uchwałą nr XXVI/359/2020 Rady Miasta Racibórz z dnia 16 grudnia 2020 r. w sprawie wyznaczenia Aglomeracji Racibórz.

W skład ustanowionej aglomeracji Racibórz weszły następujące miejscowości:

- a) Gmina Racibórz - Racibórz – miasto;
- b) Gmina Lubomia – miejscowości: Lubomia, Grabówka;
- c) Gmina Rudnik – miejscowość: Rudnik;
- d) Gmina Kornowac – miejscowości: Kornowac, Rzuchów, Kobyła, Łańce, Pogrzebień.

Aglomeracja Racibórz wpisana jest do Krajowego Programu Oczyszczania Ścieków Komunalnych pod numerem PLSL003.

Konieczność zmiany granic aglomeracji Racibórz jest wynikiem przeprowadzonego przez gminy wchodzące w skład aglomeracji przeglądu obszarów i granic aglomeracji pod kątem ich prawidłowego wyznaczenia zgodnie z art. 92 ustawy z dnia 20 lipca 2017 r. – Prawo wodne (Dz. U. z 2021 r. poz. 2233).

Na terenie planowanej aglomeracji Racibórz funkcjonuje system zbiorowego odprowadzania ścieków komunalnych przez system kanalizacji sanitarnej. Sieć kanalizacyjna obsługuje obecnie 96,34% RLM wyznaczonej aglomeracji.

Gmina Kornowac jest w trakcie realizacji projektu pn.: „Uporządkowanie gospodarki ściekowej na terenie Gminy Kornowac – etap I” dofinansowanego z Unii Europejskiej. W ramach tego projektu budowana jest kanalizacja na terenie Pogrzebienia, Kornowaca i Kobyli. Po zakończeniu realizacji projektu Gmina planuje podłączenie do kanalizacji kolejnych mieszkańców. W latach 2023-2027 Gmina planuje dalsze inwestycje, co umożliwi podłączanie do kanalizacji kolejnych budynków.

W 2022 r. Gmina Racibórz rozpoczęła tzw. procedurę przyłączeniową tj. procedurę mającą na celu uświadomienie mieszkańców którzy mają możliwość a nie są podłączeni do sieci kanalizacji sanitarnej, że zgodnie z prawem mają taki obowiązek.

W aglomeracji Racibórz istniejący system kanalizacji sanitarnej pracuje w układzie grawitacyjno-tłocznym. Zbiorcza sieć kanalizacyjna podłączona jest do oczyszczalni ścieków w Raciborzu.

Na terenie aglomeracji jest kilku operatorów eksploatujących sieć kanalizacyjną. Na terenie gminy Racibórz oraz gminy Kornowac sieć kanalizacyjna jest eksploatowana przez „Wodociągi Raciborskie” Sp. z o.o. z siedzibą w Raciborzu. Na terenie gminy Lubomia - Zakład wodociągowo-kanalizacyjny w Lubomi, a na terenie gminy Rudnik – Zakład Wodociągów i Usług Komunalnych z siedzibą w Rudniku.

Konieczność zmiany aglomeracji Racibórz wynika z przeprowadzonego przeglądu aglomeracji który wykazał liczne nieprawidłowości polegające na nieprawidłowym oznaczeniu granic na mapie - na terenie gminy Lubomia oraz ilości RLM aglomeracji i długości sieci.

Sieć kanalizacji zbiera obecnie 96,34% RLM wyznaczonej aglomeracji co nie spełnia warunku wskazanego w art. 87 ust. 1 pkt 1 Ustawy Prawo Wodne. Aglomeracja była zobowiązana podjąć działania inwestycyjne które umożliwią spełnienie warunku wskazanego w Ustawie.

Po przeprowadzonych inwestycjach aglomeracja będzie wyposażona w sieć kanalizacyjną gwarantującą zbieranie co najmniej 98% ładunku zanieczyszczeń z obszaru aglomeracji. Jednocześnie gminy znajdujące się w aglomeracji czynią starania w celu weryfikacji innych systemów oczyszczania ścieków które zbierają ładunek zanieczyszczeń niezabrany siecią kanalizacyjną (weryfikacja wymogu wskazanego w art. 87a ust. 2 lit. b).

Pozostałe warunki wskazane w art. 87a Ustawy Prawo wodne są spełnione.

Agglomerację Racibórz tworzą miejscowości, w których jest spełniony parametr dotyczący liczby ludności przypadający na kilometr wybudowanej sieci kanalizacyjnej, mianowicie:

- w gminie Racibórz: miasto Racibórz;
- w gminie Kornowac: miejscowości Kornowac, Kobyla, Pogrzebień;
- w gminie Lubomia: część miejscowości Lubomia, Grabówka;
- w gminie Rudnik: miejscowość Rudnik.

2. Adres wnioskodawcy (gminy, gminy wiodącej w aglomeracji)

Miejscowość: 47-400 Racibórz	Ulica, nr: Króla Stefana Batorego 6
Gmina: Racibórz	Powiat: raciborski
Województwo: śląskie	
Telefon: +4832 755 06 00	Fax: +4832 755 07 25
e-mail do kontaktu bieżącego: boi@um.raciborz.pl	

3. Dane kontaktowe osoby wskazanej do kontaktowania się w sprawach złożonego wniosku

1. Imię i nazwisko: Magdalena Ciuberek
2. Telefon: +4832 755 06 74
3. Fax: +4832 755 07 25
4. E-mail: km7@um.raciborz.pl

4. Dokumenty stanowiące podstawę do wyznaczenia aglomeracji

Lp.	Wyszczególnienie	Nie	Tak
1	2	3	4
1	Miejscowe plany zagospodarowania przestrzennego		X
2	Studium uwarunkowań i kierunków zagospodarowania przestrzennego gminy		X
3	Decyzje o ustaleniu lokalizacji inwestycji celu publicznego		X

4	Wieloletnie plany rozwoju i modernizacji urządzeń wodociągowych i kanalizacyjnych		X
5	Inne (wymienić) Ustawa z dnia 20 lipca 2017 r Prawo Wodne (t.j. Dz. U. z 2021 r. poz. 2233 z późn. zm.), Rozporządzenie Ministra Gospodarki Morskiej i Żeglugi Śródlądowej z dnia 27 lipca 2018 r. w sprawie sposobu wyznaczania obszarów i granic aglomeracji (Dz.U. 2018 poz. 1586) Wytyczne opracowane przez Państwowe Gospodarstwo Wodne Wody Polskie		X

5. Opis systemu zbierania ścieków komunalnych w obrębie aglomeracji

5.1. Informacje na temat długości i rodzaju istniejącej sieci kanalizacyjnej i liczby osób korzystających z istniejącej sieci kanalizacyjnej oraz długości i rodzaju sieci kanalizacyjnej i liczby osób korzystających z sieci kanalizacyjnej, na której wykonanie zostały pozyskane środki finansowe

Tabela 1. Sieć istniejąca dla całej aglomeracji

Rodzaj sieci	Długość [km]	Liczba osób korzystających z istniejącej kanalizacji			Uwagi
		Mieszkańcy [osób]	Osoby czasowo przebywające na terenie aglomeracji [osób]	Sumaryczna liczba osób [osób] [kol 3 + kol 4]	
1	2	3	4	5	6
Racibórz					
Sanitarna grawitacyjna	140,3	47 862	1006	48 868	-
Sanitarna tłoczna	13,9				
Ogólnospławna grawitacyjna	25,4				
Ogólnospławna tłoczna	0				
Kornowac					
Sanitarna grawitacyjna	23,7	1 496	25	1 521	-
Sanitarna tłoczna	4,7				
Ogólnospławna grawitacyjna	-				
Ogólnospławna tłoczna	-				
Lubomia					
Sanitarna grawitacyjna	14,9	2035	36	2071	-
Sanitarna tłoczna	6,8				
Ogólnospławna grawitacyjna	-				
Ogólnospławna tłoczna	-				
Rudnik					

Rodzaj sieci	Długość [km]	Liczba osób korzystających z istniejącej kanalizacji			Uwagi
		Mieszkańcy [osób]	Osoby czasowo przebywające na terenie aglomeracji [osób]	Sumaryczna liczba osób [osób] [kol 3 + kol 4]	
1	2	3	4	5	6
Sanitarna grawitacyjna	15,7	986	13	999	-
Sanitarna tłoczna	3,3				
Ogólnospławna grawitacyjna	-				
Ogólnospławna tłoczna	-				
Razem Aglomeracja	248,7	52 379	1080	53 459	-

Sieć, planowana do wykonania:

Gmina Kornowac jest aktualnie w trakcie realizacji projektu pn.: „Uporządkowanie gospodarki ściekowej na terenie Gminy Kornowac – etap I” dofinansowanego z Unii Europejskiej. W ramach tego projektu budowana jest kanalizacja na terenie Pogrzebienia, Kornowaca i Kobyli o długości 11,7 km. Po zakończeniu realizacji projektu Gmina planuje podłączenie do kanalizacji kolejnych mieszkańców – 939 RLM. W latach 2023-2027 Gmina planuje dalsze inwestycje w zależności od dostępności środków własnych oraz Unijnych, co umożliwi podłączanie do kanalizacji kolejnych budynków.

5.2. Informacje na temat długości i rodzaju planowanej do wykonania sieci kanalizacyjnej w celu dostosowania aglomeracji do warunków określonych w Dyrektywie Rady z dnia 21 maja 1991 r. dotyczącej oczyszczania ścieków komunalnych (91/271/EWG) oraz liczby osób korzystających z planowanej sieci kanalizacyjnej.

5.2.1. Sieć kanalizacyjna o wskaźniku długości sieci nie mniejszym niż 120 osób na 1 km sieci.

Wykaz miast i/lub miejscowości wchodzących w skład aglomeracji, w obrębie których planuje się wykonanie sieci kanalizacji sanitarnej:
- **NIE DOTYCZY**

Wskaźnik długości sieci > 120 mieszkańców na 1 km sieci

Obliczenie wskaźnika długości sieci dla planowanej do wykonania sieci kanalizacyjnej (dla obszaru o wskaźniku długości sieci nie mniejszym niż 120 osób na 1 km sieci).	
Długość sieci kanalizacyjnej planowanej do wykonania	nd
Sumaryczna liczba mieszkańców oraz osób czasowo przebywające na terenie aglomeracji, którzy będą obsługiwani przez planowaną do wykonania sieć kanalizacyjną	nd
Wskaźnik długości sieci = sumaryczna liczba mieszkańców oraz osób czasowo przebywających na terenie aglomeracji / długość sieci kanalizacyjnej planowanej do wykonania	nd

5.2.2. Sieć kanalizacyjna o wskaźniku długości sieci nie mniejszym niż 90 osób na 1 km sieci.

Wykaz miast i/lub miejscowości (wchodzących w skład aglomeracji), w obrębie których planuje się wykonanie sieci kanalizacji sanitarnej, wraz ze wskazaniem charakteru obszaru (obszar objęty formą ochrony przyrody zgodnie z ustawą o ochronie przyrody – określić jakiej; teren strefy ochronnej ujęcia wody etc.):

Na terenie aglomeracji występują tereny objęte formami ochrony przyrody w rozumieniu ustawy z dnia 16 kwietnia 2004r. o ochronie przyrody (tj. Dz.U. 2022 poz. 916 z późn. zm.) tj.:

- NATURA 2000 - obszary ptasie – Stawy Wielikąt i Las Tworkowski PLB24003 – nr rej. CRFOP PL.ZIPOP.1393.N2K.PLB240003.B.

- **Park Krajobrazowy Cysterskie Kompozycje Krajobrazowe Rud Wielkich nr rej. CRFOP PL.ZIPOP.1393.PK.54.**
- **Zespół Przyrodniczo - Krajobrazowy "Bociek" – nr rejestracyjny CRFOP PL.ZIPOP.1393.ZPK.368.**
- **Zespół Przyrodniczo - Krajobrazowy Wielikąt – nr rejestracyjny CRFOP PL.ZIPOP.1393.ZPK.135**
- **Pomniki przyrody:**
 - **w gminie Racibórz: 33szt.;**

Nie przewiduje się budowy nowej sieci kanalizacyjnej na ww. terenach.

Opis form ochrony przyrody występujących na terenie aglomeracji:

Lp.	Nazwa formy ochrony przyrody	Tytuł aktu prawnego tworzącego, ustanawiającego albo wyznaczającego formę przyrody	Miejsce ogłoszenia aktu prawnego tworzącego, ustanawiającego albo wyznaczającego formę przyrody
1.	Obszar Natura 2000 (dyrektywa ptasia) „Stawy Wielikąt i Las Tworkowski”	Rozporządzenie Ministra Środowiska z dnia 27 października 2008 r. zmieniające rozporządzenie w sprawie obszarów specjalnej ochrony ptaków Natura 2000	Dziennik Urzędowy Dz.U.08.198.1226 Data publikacji: 06.11.2008r.
		Rozporządzenie Ministra Środowiska z dnia 12 stycznia 2011 r. w sprawie obszarów specjalnej ochrony ptaków	Dziennik Ustaw Rzeczpospolitej Polskiej Dz. U. 2011, Nr. 25 poz. 133 Data publikacji: 04.02.2011r.
2	Park Krajobrazowy „Cysterskie Kompozycje Krajobrazowe Rud Wielkich”	Rozporządzenie nr 181/93 Woj. Katowickiego z 23 listopada 1993 r. w sprawie utworzenia parku Krajobrazowego: "Cysterskie Kompozycje Krajobrazowe Rud Wielkich"	Dz. Urz. Woj. Katowickiego Nr 15, poz. 130 Data publikacji: 20.12.1993r.
		Rozporządzenie Nr 37/2000 Woj. Śląskiego z 28 września 2000 r.	Dz. Urz Woj. Śląskiego nr 35, poz. 548. Data publikacji: 06.10.2000r.
3	Zespół przyrodniczo-krajobrazowy „Bociek”	UCHWAŁA NR XIII.97.2019 RADY GMINY KORNOWAC z dnia 19 grudnia 2019 r. w sprawie ustanowienia Zespołu Przyrodniczo-Krajobrazowego „Bociek” w Gminie Kornowac	Dz. Urz. Województwa Śląskiego z 2019 r. poz. 83. Data publikacji: 07.01.2020r.
4	Zespół przyrodniczo-krajobrazowy „Wielikąt”	Rozporządzenie Nr 131/93 Wojewody Katowickiego z dnia 8 lipca 1993 r. w sprawie wprowadzenia ochrony indywidualnej w drodze uznania za zespół przyrodniczo-krajobrazowy obszaru stawów rybnych oraz przyległych pól i łąk w gminie Lubomia	Dz. Urz. Woj. Katowickiego Nr 10, poz. 86 Data publikacji: 31.07.1993r.
		ROZPORZĄDZENIE Nr 29/2001 WOJEWODY ŚLĄSKIEGO z dnia 5 listopada 2001 r. w sprawie uznania za zespół przyrodniczo-krajobrazowy pod nazwą "Wielikąt" obszaru stawów	Dz. Urz. Województwa Śląskiego Dz. Urz. z 2001 r. Nr 87, poz. 2283 Data publikacji:

		rybnych oraz przyległych pól i łąk w gminie Lubomia.	13.11.2001r.
		ROZPORZĄDZENIE NR 5/2002 WOJEWODY ŚLĄSKIEGO z dnia 19 lutego 2002 r. w sprawie uznania za zespół przyrodniczo-krajobrazowy pod nazwą "Wielikąt" obszaru stawów rybnych oraz przyległych pól i łąk w gminie Lubomia.	Dz. Urz. Województwa Śląskiego Dz. Urz. z 2002 r. Nr 17, poz. 525 Data publikacji: 08.03.2002r.
		ROZPORZĄDZENIE Nr 75/08 Wojewody Śląskiego z dnia 12 listopada 2008 r. w sprawie zespołu przyrodniczo-krajobrazowego "Wielikąt"	Dz. Urz. Województwa Śląskiego Dz. Urz. z 2008 r. Nr 202, poz. 3752. Data publikacji: 19.11.2008r.
5	Pomniki przyrody – gmina Racibórz		
5.1	Pomnik przyrody: Drzewo Ilość: 1 Gat. Cypryśnik błotny - Taxodium distichum	UCHWAŁA Nr XXVI/379/2008 Rady Miasta Racibórz z dnia 26 listopada 2008 r. w sprawie ustanowienia pomników przyrody zlokalizowanych na terenie gminy Racibórz	Dz. Urz. Woj. Śląskiego z 2009 r. nr 10 poz. 304. Data publikacji: 23.01.2009r.
5.2	Pomnik przyrody: Drzewo Ilość: 1 Gat. Grab zwyczajny (Grab pospolity) - Carpinus betulus		
5.3	Pomnik przyrody: Ilość: 1 Gat. Bluszcz pospolity (Hedera helix)		
5.4	Pomnik przyrody: Drzewo Ilość: 9 Gat. Platan klonolistny – (Platanus xacerifolia, Platanus xhispanica)		
5.5	Pomnik przyrody: Drzewo Ilość: 1 Gat. Platan klonolistny – (Platanus xacerifolia, Platanus xhispanica)		
5.6	Pomnik przyrody: Drzewo Ilość: 1 Gat. Platan klonolistny – (Platanus xacerifolia, Platanus xhispanica)		
5.7	Pomnik przyrody: Drzewo Ilość: 1 Gat. Platan klonolistny – (Platanus xacerifolia, Platanus xhispanica)		
5.8	Pomnik przyrody: Drzewo Ilość: 1 Gat. Platan klonolistny – (Platanus xacerifolia, Platanus xhispanica)		
5.9	Pomnik przyrody: Drzewo Ilość: 2 Gat. Cis pospolity - Taxus baccata		
5.10	Pomnik przyrody: Drzewo Ilość: 7		

	Gat. Platan klonolistny – (Platanus xacerifolia, Platanus xhispanica)		
5.11	Pomnik przyrody: Głaz narzutowy Ilość: 1	Orzeczenie nr 179 o uznaniu za pomnik przyrody PWRN w Opolu z dnia 10.06.1960r. Rol-3/19/60	Dz. Urz. PWRN w Opolu Data publikacji: 10.06.1960r.
		ROZPORZĄDZENIE Nr 21/05 Wojewody Śląskiego z dnia 16 czerwca 2005 r. w sprawie ustanowienia pomnika przyrody - głazu narzutowego, zlokalizowanego w miejscowości Racibórz.	Dz. Urz. Woj. Śląskiego z 2005 r. nr 81 poz. 2197. Data publikacji: 27.06.2005r.
5.12	Pomnik przyrody: Drzewo Ilość: 1 Gat. Dąb błotny - Quercus palustris	UCHWAŁA Nr XXVI/379/2008 Rady Miasta Racibórz z dnia 26 listopada 2008 r. w sprawie ustanowienia pomników przyrody zlokalizowanych na terenie gminy Racibórz	Dz. Urz. Woj. Śląskiego z 2009 r. nr 10 poz. 304. Data publikacji: 23.01.2009r.
5.13	Pomnik przyrody: Drzewo Ilość: 1 Gat. Jesion wyniosły - Fraxinus excelsior		
5.14	Pomnik przyrody: Drzewo Ilość: 1 Gat. Dąb biały - Quercus alba		
5.15	Pomnik przyrody: Drzewo Ilość: 1 Gat. Jesion wyniosły - Fraxinus excelsior		
5.16	Pomnik przyrody: Drzewo Ilość: 1 Gat. Platan klonolistny – (Platanus xacerifolia, Platanus xhispanica)		
5.17	Pomnik przyrody: Drzewo Ilość: 1 Gat. Cypryśnik błotny - Taxodium distichum		
5.18	Pomnik przyrody: Drzewo Ilość: 1 Gat. Jesion wyniosły - Fraxinus excelsior		

Wskaźnik długości sieci 90÷120 mieszkańców na 1 km sieci

Obliczenie wskaźnika długości sieci dla planowanej do wykonania sieci kanalizacyjnej (dla obszaru o wskaźniku długości sieci nie mniejszym niż 90 osób na 1 km sieci)	
Długość sieci kanalizacyjnej planowanej do wykonania [km]	0,9
Sumaryczna liczba mieszkańców oraz osób czasowo przebywające na terenie aglomeracji, którzy będą obsługiwani przez planowaną do wykonania sieć kanalizacyjną	330
Wskaźnik długości sieci = sumaryczna liczba mieszkańców oraz osób czasowo przebywające na terenie aglomeracji długość sieci kanalizacyjnej planowanej do wykonania	100,71

5.3. Informacje na temat długości i rodzaju sieci kanalizacyjnej oraz liczby osób korzystających z sieci kanalizacyjnej po dostosowaniu aglomeracji do warunków określonych w Dyrektywie Rady z dnia 21 maja 1991 r. dotyczącej oczyszczania ścieków komunalnych (91/271/EWG).

Rodzaj sieci	Długość [km]	Liczba osób korzystających z kanalizacji po dostosowaniu aglomeracji do warunków określonych w Dyrektywie 91/271/EWG			Uwagi
		Mieszkańcy [osób]	Osoby czasowo przebywające na terenie aglomeracji [osób]	Sumaryczna liczba osób [osób] [kol 3 + kol 4]	
1	2	3	4	5	6
Racibórz					
Sanitarna grawitacyjna	140,3	47 862	1006	48 868	-
Sanitarna tłoczna	13,9				
Ogólnospławna grawitacyjna	25,4				
Ogólnospławna tłoczna	0				
Kornowac					
Sanitarna grawitacyjna	36,0	2765	25	2790	-
Sanitarna tłoczna	5,0				
Ogólnospławna grawitacyjna	-				
Ogólnospławna tłoczna	-				
Lubomia					
Sanitarna grawitacyjna	14,9	2 035	36	2 071	-
Sanitarna tłoczna	6,8				
Ogólnospławna grawitacyjna	-				
Ogólnospławna tłoczna	-				
Rudnik					
Sanitarna grawitacyjna	15,7	986	13	999	-
Sanitarna tłoczna	3,3				
Ogólnospławna grawitacyjna	-				
Ogólnospławna tłoczna	-				
Razem Aglomeracja	261,3	53 648	1080	54728	-

5.4. Wykaz działek występujących poza aglomeracją ale należących do miejscowości wchodzących w skład aglomeracji oraz długości:

Nie dotyczy.

6. Opis gospodarki ściekowej w aglomeracji

6.1. Informacje na temat oczyszczalni ścieków.

Nazwa oczyszczalni ścieków: **Racibórz**
Lokalizacja oczyszczalni ścieków (adres): **ul. Wodna 19, 47-400 Racibórz**
Dane kontaktowe (telefon, e-mail, fax):
tel.:+4832 415 30 33 wew. 243
fax: +4832 415 30 33 wew. 244

Pozwolenie wodnoprawne na odprowadzanie ścieków z oczyszczalni do środowiska (data, znak, oznaczenie organu, termin ważności decyzji):

Decyzja Dyrektora Regionalnego Zarządu Gospodarki Wodnej w Gliwicach Państwowego Gospodarstwa Wodnego Wody Polskie nr GL.RUZ.421.165.2019.PP/TS z dnia 16.12.2019r. (Decyzja stała się ostateczna z dniem 18.01.2020r.)

Termin ważności decyzji: 16.12.2029r.

Przepustowość oczyszczalni:

średnia [m³/d]: **15 000**
maksymalny zrzut sekundowy [m³/s]: **0,3**
maksymalna roczna [m³/rok]: **5 475 000**

Projektowa wydajność oczyszczalni ścieków [RLM]: **197 368**

Ilość ścieków dostarczanych do oczyszczalni ścieków:

Ścieki dopływające siecią kanalizacyjną [m³/d]: **10 592**

Ścieki dowożone [m³/d]: **67** (uwzględniono ścieki pochodzące tylko ze zbiorników bezodpływowych).

Ilość ścieków powstających na terenie aglomeracji Racibórz nieobjętych zbiorczym systemem kanalizacji sanitarnej wynosi średnio [m³/d]: **67** (uwzględniono zbiorniki bezodpływowe).

Średnie obciążenie oczyszczalni [m³/d]: **10 659**

Ilość ścieków oczyszczonych w roku poprzednim [m³/rok]: **3 866 188**

Ilość ścieków powstających na terenie aglomeracji [m³/rok]: **3 990 500**

Ilość ścieków powstających na terenie aglomeracji nieobjętych systemem kanalizacji zbiorczej [m³/rok]: **124 312**

Ilość ścieków oczyszczonych w przydomowych oczyszczalniach [m³/rok]: **10 127**

Ilość ścieków dostarczonych do oczyszczalni taborem asenizacyjnym [m³/rok]: **77 300**

Różnica w ilości powstających ścieków na terenie aglomeracji nieobjętych systemem kanalizacji zbiorczej w stosunku do ilości ścieków oczyszczonych w przydomowych oczyszczalniach i ilości ścieków dostarczonych do oczyszczalni taborem asenizacyjnym wynika prawdopodobnie z nieszczelności zbiorników bezodpływowych. Obecnie trwa kontrola istniejących na terenie aglomeracji zbiorników bezodpływowych.

Przewidywane średnie obciążenie oczyszczalni po zrealizowaniu planowanego zakresu sieci kanalizacji sanitarnej [m³/d]: **11 000**

Przewidywana ilość ścieków oczyszczanych w roku po zrealizowaniu planowanego zakresu sieci kanalizacji sanitarnej [m³/rok]: **4 015 000**

Wartości wskaźników zanieczyszczeń ścieków surowych		
Wskaźnik	Wartość (średnioroczna z pomiarów)	Uwagi
1	2	3
BZT ₅ [mgO ₂ /l]	328,0	-
ChZT _{Cr} [mgO ₂ /l]	832,0	-
Zawiesina ogólna [mg/l]	428,0	-
Fosfor ogólny [mgP/l]	7,4	-
Azot ogólny [mgN/l]	65,5	-

Wartości wskaźników lub % redukcji zanieczyszczeń ścieków oczyszczonych		
Wskaźnik	Wartość lub % redukcji zgodnie z pozwoleniem wodnoprawnym	Wartość (średnioroczna z pomiarów)
1	2	3
BZT ₅ [mgO ₂ /l]	15,0	3,5
ChZT _{Cr} [mgO ₂ /l]	125,0	17,2
Zawiesina ogólna [mg/l]	35,0	4,8
Fosfor ogólny [mgP/l]	1,0	0,4
Azot ogólny [mgN/l]	10,0	7,9

Odbiornik ścieków oczyszczonych zgodnie z pozwoleniem wodnoprawnym:	
Nazwa ciekłu: Odra,	Kilometraż miejsca odprowadzania ścieków oczyszczonych: 53+110

Współrzędne geograficzne wylotu: Długość: 50,105556 Szerokość: 18,226944
--

Typ oczyszczalni ścieków	
B - oczyszczalnia biologiczna spełniająca standardy odprowadzanych ścieków	
Non B - oczyszczalnia biologiczna niespełniająca standardów odprowadzanych ścieków	
PUB1 - oczyszczalnia biologiczna z podwyższonym usuwaniem związków azotu (N), fosforu (P) spełniająca standardy odprowadzanych ścieków dla aglomeracji $\geq 100\ 000$ RLM	X
non PUB1 - oczyszczalnia jw. niespełniająca standardów odprowadzanych ścieków w zakresie usuwania N i/lub P	
PUB2 - oczyszczalnia biologiczna z podwyższonym usuwaniem związków azotu (N), fosforu (P) spełniająca standardy odprowadzanych ścieków dla aglomeracji $< 100\ 000$ RLM	
non PUB2 - oczyszczalnia jw. niespełniająca standardów odprowadzanych ścieków w zakresie usuwania N i/lub P	

Podstawowe informacje na temat zamierzeń inwestycyjnych z zakresu budowy, rozbudowy lub modernizacji oczyszczalni: Nie dotyczy
--

6.2. Informacje dotyczące indywidualnych systemów oczyszczania ścieków obsługujących mieszkańców aglomeracji

Podstawowe informacje na temat istniejących na terenie aglomeracji indywidualnych systemów oczyszczania ścieków oraz zamierzeń inwestycyjnych w tym zakresie: Na terenie aglomeracji Racibórz znajduje się 80 przydomowych oczyszczalni ścieków.
--

6.3. Informacje dotyczące końcowego punktu zrzutu (w przypadku braku oczyszczalni ścieków na terenie aglomeracji)

Końcowy punkt zrzutu:	
Nazwa aglomeracji, do której będą odprowadzane ścieki: nd	Współrzędne geograficzne końcowego punktu zrzutu: nd
Nazwa oraz typ oczyszczalni ścieków, do której będą odprowadzane ścieki komunalne: nd	

6.4. Informacje o średniej dobowej ilości i jakości ścieków komunalnych powstających na terenie aglomeracji oraz ich składzie jakościowym.

Ilość ścieków komunalnych powstających na terenie aglomeracji [m ³ /d]: 10 659		
Wskaźnik	Wartość wskaźnika zanieczyszczeń	Uwagi
1	2	3
BZT ₅ [mgO ₂ /l]	328,0	-
ChZT _{Cr} [mgO ₂ /l]	832,0	-
Zawiesina ogólna [mg/l]	428,0	-
Fosfor ogólny [mgP/l]	7,4	-
Azot ogólny [mgN/l]	65,5	-

6.5. Informacje o ilości i składzie jakościowym ścieków przemysłowych odprowadzanych przez zakłady do systemu kanalizacji zbiorczej.

<p>Wykaz zakładów przemysłowych oraz określenie charakteru zakładów usługowych podłączonych do systemu kanalizacji zbiorczej:</p> <ul style="list-style-type: none"> Auchan BP Odra Browar Racibórz Circle K Evegs Henkel Polska Sp. z o.o. Madag Pszczyńska MIESZKO S.A. Myjnia Kornowac Myjnia Rudzka OSM Bieruń PGNiG Termika PKN Orlen Shell VVF Sp. z o.o. ZZO Racibórz
--

Ilość i skład jakościowy ścieków przemysłowych odprowadzanych przez zakłady do systemu kanalizacji zbiorczej											
L.p.	Parametr	Jedn.	Nazwa zakładu								
			Auchan	BP Odra	Browar Zamkowy	Circle K	Evegs	Henkel Polska	Madag Pszczyńska	Mieszko I	Mieszko II
1	Ilość ścieków	m ³ /d	25	9,32	173,56	2,5	25	160	8	45	250
2	BZT ₅	mg O ₂ /l	800	800	800	800	800	800	800	800	800
3	ChZT	mg O ₂ /l	1300	1300	1300	1300	1300	1300	1300	1300	1300
4	Zawiesina ogólna	mg/l	600	600	600	600	600	600	600	600	600
5	Pog	mg/l	20	20	20	20	20	20	20	20	20
Obliczenie RLM dla poszczególnych zakładów											
6	RLM		333	124	2314	33	333	2133	107	600	3333

Ilość i skład jakościowy ścieków przemysłowych odprowadzanych przez zakłady do systemu kanalizacji zbiorczej											
L.p.	Parametr	Jedn.	Nazwa zakładu								
			Myjnia Kornowac	Myjnia Rudzka	OSM Bieruń	PGNiG Termika	PKN Orlen	Shell	VVF Sp. z o.o.	ZZO Racibórz	
1	Ilość ścieków	m ³ /d	96	12	600	17,12	2,09	6,03	24	75,94	
2	BZT ₅	mg O ₂ /l	800	800	800	800	800	800	800	800	
3	ChZT	mg O ₂ /l	1300	1300	1300	1300	1300	1300	1300	1300	
4	Zawiesina ogólna	mg/l	600	600	600	600	600	600	600	600	
5	Pog	mg/l	20	20	20	20	20	20	20	7	
Obliczenie RLM dla poszczególnych zakładów											RLM przemysłu w aglomeracji
6	RLM		1280	160	8000	228	28	80	320	1013	20 419

Ilość RLM dla zakładów przemysłowych znajdujących się w aglomeracji Racibórz obliczono zgodnie z art. 86 ust. 3 pkt ustawy Prawo Wodne.

6.6. Informacje o zakładach, których podłączenie do systemu kanalizacji zbiorczej jest planowane.

Wykaz zakładów przemysłowych oraz określenie charakteru zakładów usługowych planowanych do podłączenia do systemu kanalizacji zbiorczej:
nie dotyczy

Ilość ścieków przemysłowych odprowadzanych przez zakłady planowane do podłączenia do kanalizacji [m³/d]: **nie dotyczy**

6.7. Uzasadnienie określonej dla aglomeracji równoważnej liczby mieszkańców.

Wyszczególnienie:	RLM
Liczba stałych mieszkańców korzystających z istniejącej sieci kanalizacyjnej (pkt 5.1 Tab. 1 kol. 3)	52 379
Liczba mieszkańców, planowanych do przyłączenia do sieci kanalizacyjnej, na której wykonanie środki finansowe zostały pozyskane (pkt 5.1 Tab. 2 kol. 5)	0
Liczba osób czasowo przebywających korzystających z sieci kanalizacyjnej (pkt 5.1 Tab. 1 kol. 4)	1080
Liczba osób czasowo przebywających, planowanych do przyłączenia do sieci kanalizacyjnej, na której wykonanie środki finansowe zostały pozyskane (pkt 5.1 Tab. 2 kol. 5)	0
Równoważna Liczba Mieszkańców wynikająca z dobowego ładunku ścieków odprowadzanych przez zakłady przemysłowe i usługowe korzystające z istniejącej sieci kanalizacyjnej [kol. 3 pkt 6.5 / 60 g/d]	20 419
Równoważna Liczba Mieszkańców wynikająca z dobowego ładunku ścieków, który będzie odprowadzanych przez zakłady przemysłowe i usługowe planowane do podłączenia do sieci kanalizacyjnej [kol. 3 pkt 6.6 / 60 g/d]	0
Liczba mieszkańców oraz osób czasowo przebywających na terenie aglomeracji, korzystających z indywidualnych systemów oczyszczania ścieków komunalnych (przysięgowe oczyszczalnie ścieków (80 szt., 319 RLM), zbiorniki bezodpływowe (863szt., 2030 RLM) (RLM przemysłu podłączonego do zbiorników bezodpływowych (6 szt.) z których ścieki wywożone są na oczyszczalnię ścieków w aglomeracji 451 RLM), nieplanowanych do podłączenia do sieci, określona na podstawie rejestrów prowadzonych przez gminę	2 800
Równoważna Liczba Mieszkańców RLM (suma)	76 678

7. Informacje o strefach ochronnych ujęć wody, występujących na obszarze aglomeracji, obejmujących tereny ochrony bezpośredniej i tereny ochrony pośredniej zawierające oznaczenie aktu prawa miejscowego lub decyzje ustanawiające te strefy oraz zakazy, nakazy i ograniczenia obowiązujące na tych terenach.

❖ Ujęcie wody w Rudniku

Ujęcie ustanowione Rozporządzeniem Dyrektora Regionalnego Zarządu Gospodarki Wodnej w Gliwicach z dnia 25.sierpnia 2016r. w sprawie ustanowienia strefy ochronnej ujęcia wody podziemnej w Rudniku, gmina Rudnik, powiat raciborski, województwo śląskie.

Ujęcie wód podziemnych stanowią dwie studnie wiercone. Dla ujęcia ustanowiono strefę ochrony bezpośredniej obejmującą działki ewid. nr 508, 373/3, 371/3 oraz strefę ochrony pośredniej o łącznej powierzchni 369,3 ha stanowią działki w całości lub w części położone w obszarze terenu ochrony pośredniej. Obliczeniowo obszar ochrony pośredniej ograniczony jest okręgiem o promieniu 1,03km.

Na terenie ochrony bezpośredniej obowiązują zakazy i nakazy, o których mowa w art. 53 ust. 1 i 2 ustawy z dnia 18 lipca 2001 r. Prawo wodne.

Na terenie ochrony pośredniej ujęcia wody zabrania się:

- 1) rolniczego wykorzystania ścieków;
- 2) stosowania nawozów mineralnych;
- 3) lokalizowania nowych ferm chowu lub hodowli zwierząt;
- 4) gromadzenia obornika oraz sporządzania przyzmy kiszonkowych bez szczelnego podłoża i bez szczelnego bezodpływowego zbiornika na odcieki;
- 5) stosowania środków ochrony roślin, które według zezwolenia na wprowadzanie środków ochrony roślin do obrotu są klasyfikowane jako niebezpieczne dla środowiska;
- 6) wprowadzania ścieków do wód i do ziemi, za wyjątkiem oczyszczonych wód opadowych i roztopowych, wód opadowych i roztopowych, które mogą być wprowadzane do wód i do ziemi bez oczyszczania oraz ścieków z uzdatniania wody;
- 7) lokalizowania nowych cmentarzy oraz grzebania zwłok zwierzęcych;
- 8) lokalizowania składowisk odpadów niebezpiecznych oraz składowisk odpadów innych niż niebezpieczne i obojętne.

❖ Ujęcie zakładowe na terenie Tokai Cobex Polska Sp. z o.o.

Decyzja nr GL.ZUZ.1.421.699.2019.JPŁ z dnia 30.lipca 2019r.

Pozwolenie wodno-prawne wydano na okres 30 lat od daty uprawomocnienia decyzji.

- a) ujęcie składa się dwóch (S-1, S-1a) głębinowych o parametrach poboru wody z utworów czwartorzędowych w ilości:
- Q max sek. 0,0025 m³/s
 - Q śr dob. 216 m³/dobę
 - Q max rok 78 840 m³/rok

Przy maksymalnym poborze godzinowym $Q_{\max} = 9,0\text{m}^3/\text{h}$, w tym studnia S-1 $Q_{\max} = 5,0\text{m}^3/\text{h}$ przy depresji $S=1,56\text{m}$ i studnia S-1a $Q_{\max} = 4,0\text{m}^3/\text{h}$ przy depresji $S=1,71\text{m}$.

Dla ujęcia ustanowiono strefę ochrony bezpośredniej w formie prostokąta o wymiarach 12,3x3,0m i pow. 37m².

Na terenie ochrony bezpośredniej ustanowiono następujące nakazy i zakazy:

- 1) Należy odprowadzać wody opadowe lub roztopowe w sposób uniemożliwiający przedostawanie się ich do urządzeń, służących do poboru wody.
- 2) Zagospodarować teren zielenią.
- 3) Odprowadzać poza granicę terenu ochrony bezpośredniej ścieki z urządzeń sanitarnych przeznaczonych do użytku osób zatrudnionych przy obsłudze urządzeń służących do poboru wody.
- 4) Ograniczyć wyłącznie do niezbędnych potrzeb przebywanie osób niezatrudnionych przy obsłudze urządzeń służących do poboru wody.

Na terenie ochrony bezpośredniej zakazuje się:

- 1) Niszczenia, uszkodzenia lub przemieszczania tablic zawierających informacje o ustanowieniu strefy ochronnej i zakazie wstępu osób nieupoważnionych.
- 2) Użytkowania gruntów do celów niezwiązanych z eksploatacją wody.

- b) Ujęcia brzegowego zlokalizowanego w km 50+200 rz. Odry o parametrach poboru wody w ilości:

- Q max godzinowej 60 m³/godz.
- Q śr dob. 1 440 m³/dobę
- Q max rok 525 600 m³/rok

Przy zachowaniu przepływu nienaruszalnego w ilości 4,0m³/s.

Na terenie ochrony bezpośredniej ustanowiono następujące nakazy i zakazy:

- 1) Należy odprowadzać wody opadowe lub roztopowe w sposób uniemożliwiający przedostawanie się ich do urządzeń, służących do poboru wody.
- 2) Zagospodarować teren zielenią.
- 3) Odprowadzać poza granicę terenu ochrony bezpośredniej ścieki z urządzeń sanitarnych przeznaczonych do użytku osób zatrudnionych przy obsłudze urządzeń służących do poboru wody.

- 4) Ograniczyć wyłącznie do niezbędnych potrzeb przebywanie osób niezatrudnionych przy obsłudze urządzeń służących do poboru wody.

Na terenie ochrony bezpośredniej zakazuje się:

- 1) Niszczenia, uszkodzania lub przemieszczania tablic zawierających informacje o ustanowieniu strefy ochronnej i zakazie wstępu osób nieupoważnionych.
- 2) Użytkowania gruntów do celów niezwiązanych z eksploatacją wody.

❖ Ujęcie wody na terenie ZK w Raciborzu

Ujęcie składa się ze studni wierconej S-2 zlokalizowanej na działce ewid. nr 127, obręb Racibórz, Decyzją Starosty Raciborskiego nr 86/11/SE z dnia 08.06.2011r. ustanowiono strefę ochrony bezpośredniej obejmującą studnię wraz z pasem gruntu o promieniu 5,0m.

Na terenie ochrony bezpośredniej ustanowiono następujące nakazy i zakazy:

- 1) Zabrania się użytkowania gruntów do celów niezwiązanych z eksploatacją ujęcia wody.
- 2) Należy odprowadzać wody opadowe w taki sposób, aby nie mogły się one przedostawać do urządzeń służących do poboru wody.
- 3) Zagospodarować teren zielenią.
- 4) Zapewnić szczelne odprowadzenie poza granice strefy ochronnej ścieków z urządzeń sanitarnych przeznaczonych do użytku osób zatrudnionych przy obsłudze urządzeń służących do poboru wody.
- 5) Ograniczyć do niezbędnych potrzeb przebywanie osób niezatrudnionych przy obsłudze urządzeń służących do poboru wody.
- 6) Teren ochrony bezpośredniej należy ogrodzić i oznakować.

❖ Ujęcie Bogumińska

Ujęcie składa się z dziewięciu studni i zlokalizowane jest na terenie ogrodzonym o pow. ok. 12.2ha, na terenie działek ewidencyjnych nr 539/134, 595/139, 631/130, 742/134 obręb Studzienna, m. Racibórz. Decyzja Dyrektora Zarządu Zlewni Wód Polskich w Gliwicach Państwowego Gospodarstwa Wodnego Wody Polskie nr GL.ZUZ.1.421.21.2018.PW z dnia 25.07.2018r.

Termin ważności decyzji: do 24.07.2038r.

Ilość pobieranej wody:

- Q max godz. 250 m³/h
- Q śr dob. 6 000 m³/dobę
- Q max rok 2 000 000 m³/rok

Dla ujęcia ustanowiono strefę ochrony bezpośredniej, na terenie której ustanowiono nakazy i zakazy:

- prowadzić, odrębnie w każdej studni, pomiar przepływu wody i zapisywać w książce eksploatacyjnej ujęcia,
- prowadzić pod nadzorem hydrologa kontrolnych pomiarów: wydajności, głębokości dynamicznego i statycznego zwierciadła wody z częstotliwością co najmniej 2 razy w roku i archiwizowania przeanalizowanych wyników w formie rocznych raportów z pracy ujęcia wód podziemnych, przekazywanych Państwowemu Gospodarstwu Wodnemu Wody Polskie RZGW w Gliwicach do 31 marca każdego roku,
- prowadzić monitoring jakości wody przeznaczonej do spożycia przez ludzi zgodnie z rozporządzeniem Ministra Zdrowia z dnia 7 grudnia 2017r. w sprawie jakości wody przeznaczonej do spożycia przez ludzi, w którym określono m.in. wymagania dotyczące jakości wody, w tym wymagania:
 - bakteriologiczne, fizykochemiczne oraz organoleptyczne,
 - sposób oceny przydatności wody,
 - minimalną częstotliwość i miejsca pobierania próbek wody do badania,
 - zakres badania jakości wody,
 - program monitoringu jakości wody

- prowadzić stałą kontrolę i okresowa konserwację urządzeń obsługujących ujęcie,
- wszystkie urządzenia utrzymywać w stałej sprawności techniczno-eksploatacyjnej,
- pokryć ewentualne nieprzewidziane koszty w przypadku naruszenia interesów osób trzecich, wynikłe z przedmiotowej decyzji,
- na terenie ochrony bezpośredniej zabronione jest użytkowanie gruntów do celów niezwiązanych z eksploatacją ujęcia,
- odprowadzanie wód opadowych w sposób uniemożliwiający przedostawanie się wód do urządzeń służących do poboru wody,
- odprowadzać poza granicę ochrony bezpośredniej ścieków z urządzeń sanitarnych przeznaczonych do użytku osób zatrudnionych przy obsłudze urządzeń służących do poboru wody,
- ograniczyć do niezbędnych potrzeb przebywanie osób niezatrudnionych przy obsłudze urządzeń służących do poboru wody,
- oznakować strefy tablicami zawierającymi informacje o ujęciu wody i zakazie wstępu osób nieupoważnionych, zgodnie z aktualnymi przepisami w sprawie wzorów tablic informacyjnych.

❖ Ujęcie Racibórz Gamowska

Ujęcie składa się z dwóch studni i zlokalizowane jest w północno-zachodniej części miasta Racibórz. Decyzja Starosty Raciborskiego nr 179/06/SE z dnia 16.11.2006r.

Termin ważności decyzji: do 15.11.2026r.

Ilość pobieranej wody:

- Q max godz. 160,0 m³/h
- Q śr dob. 3 254,4 m³/dobę

W ramach eksploatacji ujęcia ustanowiono warunki i obowiązki:

- nie przekraczać dozwolonej wielkości poboru wody ustalonej dla ujęcia oraz ustalonej wydajności eksploatacyjnej poszczególnych studni,
- prowadzi na bieżąco dobowy rejestr ilości pobieranej wody, odrębnie dla każdej studni, a wyniki pomiarów notować w książce eksploatacji studni,
- prowadzić raz w miesiącu pomiary poziomu zwierciadła wody oraz wydajności studni,
- utrzymywać wszystkie urządzenia służące do poboru wody i urządzenia pomiarowo-kontrolne w należyтым stanie technicznym, a ich eksploatację prowadzić zgodnie z instrukcją obsługi,
- w przypadku awarii urządzeń pomiarowych niezwłocznie wymienić na nowy sprzęt, a w przypadku długotrwałych awarii urządzeń pomiarowych ustalić wielkości poboru na podstawie średniej wartości ilości pobranej wody z ostatniego kwartału,
- prowadzić kontrolę eksploatacji urządzeń i instalacji do poboru wód oraz wykonywać analizy fizykochemiczne i bakteriologiczne wody surowej w regularnych odstępach czasu, z częstotliwością nie mniejsza niż raz na miesiąc,
- sprawozdanie z obserwacji i wyniki analiz, przysyłać w terminie do 31 marca każdego roku do Starosty Raciborskiego oraz RZGW w Gliwicach.
- Zabrania się wykonywania w pobliżu urządzeń wodnych robót oraz innych czynności, które mogą spowodować ich uszkodzenie bądź ich nieprawidłowe działanie,
- ograniczyć do niezbędnych potrzeb przebywanie na terenie ujęcia wody, osób niezatrudnionych stale przy urządzeniach służących do poboru wody.

❖ Ujęcie Strzybnik

Ujęcie składa się z dziesięciu studni i zlokalizowane jest w północno-zachodniej części miasta Racibórz. Decyzja Marszałka Województwa Śląskiego nr 2432OS/2009 z dnia 22.07.2009r.

Termin ważności decyzji: do 31.10.2022r.

Ilość pobieranej wody:

– Q max godz. 500,0 m³/h

Wodociągi Raciborskie Sp. z o.o. są w trakcie pozyskiwania nowego pozwolenia wodnoprawnego.

8. Informacje o obszarach ochronnych zbiorników wód śródlądowych, występujących na obszarze aglomeracji, zawierające oznaczenie aktu prawa miejscowego ustanawiającego te obszary oraz zakazy, nakazy i ograniczenia obowiązujące na tych obszarach.

Na terenie aglomeracji nie występują obszary ochronne zbiorników wód śródlądowych.

9. Informacje o formach ochrony przyrody, występujących na obszarze aglomeracji, zawierające nazwę formy ochrony przyrody oraz wskazanie aktu prawnego uznającego określony obszar za formę ochrony przyrody.

Na terenie aglomeracji występują tereny objęte formami ochrony przyrody w rozumieniu ustawy z dnia 16 kwietnia 2004r. o ochronie przyrody (tj. Dz.U. 2020 poz. 55) tj.:

- NATURA 2000 - obszary ptasie – Stawy Wielikąt i Las Tworkowski PLB24003 – nr rej. CRFOP PL.ZIPOP.1393.N2K.PLB240003.B.
- Park Krajobrazowy Cysterskie Kompozycje Krajobrazowe Rud Wielkich nr rej. CRFOP PL.ZIPOP.1393.PK.54.
- Zespół Przyrodniczo - Krajobrazowy "Bociek" – nr rejestracyjny CRFOP PL.ZIPOP.1393.ZPK.368.
- Zespół Przyrodniczo - Krajobrazowy Wielikąt – nr rejestracyjny CRFOP PL.ZIPOP.1393.ZPK.135
- Pomniki przyrody:
 - w gminie Racibórz: 33szt.;

10. Poprawność wykonania części graficznej.

Lp.	Wyszczególnienie	Nie	Tak	Nie dotyczy ¹²
1	2	3	4	5
1	Część graficzna została wykonana na mapie topograficznej w skali 1: 10 000, a w przypadku jej braku - w skali 1:25 000.		X	
2	Oznaczono granice obszaru proponowanej aglomeracji (obszar objęty i przewidziany do objęcia zasięgiem systemu kanalizacji zbiorczej).		X	
3	Oznaczono znajdujące się na terenie aglomeracji oczyszczalnie ścieków komunalnych, do których odprowadzane są (bądź odprowadzane będą) ścieki komunalne.		X	
4	Oznaczono granice administracyjne gminy / gmin zgodne z danymi z państwowego rejestru granic.		X	
5	Oznaczono granice stref ochronnych ujęć wody obejmujących tereny ochrony bezpośredniej i tereny ochrony pośredniej.		X	
6	Oznaczono granice obszarów ochronnych zbiorników wód śródlądowych.			X
7	Oznaczono granice terenów objętych formami ochrony przyrody w rozumieniu ustawy z dnia 16 kwietnia 2004 r. o ochronie przyrody lub obszarów mających znaczenie dla Wspólnoty, znajdującego się na liście, o której mowa w art. 27 ust. 1 tej ustawy.		X	

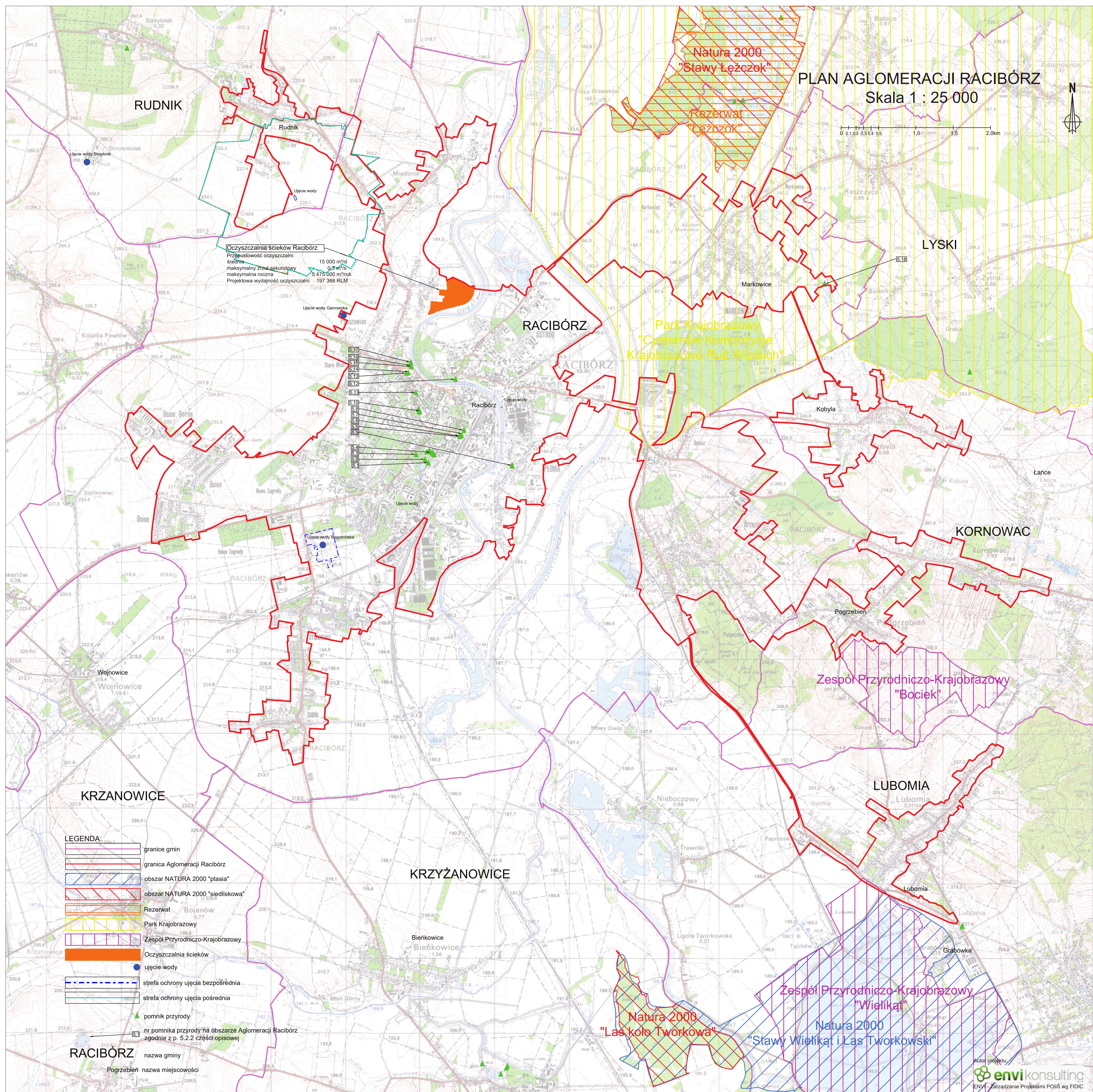
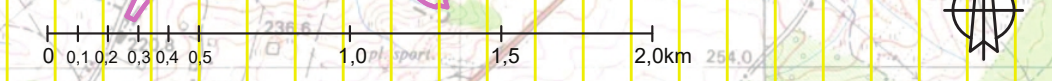
8	Określono skalę planu w formie liczbowej i liniowej.		X	
9	Część graficzna została podpisana przez osobę upoważnioną do reprezentowania gminy (gminy wiodącej).		X	

Zaznaczenie jednej odpowiedzi „NIE” świadczy o niewłaściwym wykonaniu załącznika graficznego do wniosku o wyznaczenie obszaru i granic aglomeracji. Tak wykonany dokument – mapa nie może być podstawą do pozytywnego rozpatrzenia wniosku. Załącznik graficzny wymaga poprawienia. Odpowiedzi „NIE DOTYCZY” mogą wystąpić jedynie w wierszach Nr 5, 6 i 7.

Podpisy osoby upoważnionej do reprezentowania Wnioskodawcy

(data, imię i nazwisko /pieczęć imienna/ podpis)	(pieczęć Wnioskodawcy)
--	------------------------

PLAN AGLOMERACJI RACIBÓRZ
Skala 1 : 25 000



Oczyszczalnia ścieków Racibórz
Przebiegłość oczyszczalni:
średnia 16 000 m³/d
maksymalny zrzut sekundy 0,3 m³/s
maksymalna roczna 5 475 000 m³/rok
Projektowa wydajność oczyszczalni 197 968 RLM

- 5.17
- 5.16
- 5.15
- 5.14
- 5.13
- 5.12
- 5.11
- 5.10
- 5.09
- 5.08
- 5.07
- 5.06
- 5.05
- 5.04
- 5.03
- 5.02
- 5.01

LEGENDA:

- granice gmin
- granica Aglomeracji Racibórz
- obszar NATURA 2000 "ptasia"
- obszar NATURA 2000 "siedliskowa"
- Rezerwat "Bojanów" 0.77
- Park Krajobrazowy
- Zespół Przyrodniczo-Krajobrazowy
- Oczyszczalnia ścieków
- ujęcie wody
- strefa ochrony ujęcia bezpośrednia
- strefa ochrony ujęcia pośrednia
- pomnik przyrody
- nr pomnika przyrody na obszarze Aglomeracji Racibórz zgodnie z p. 5.2.2 części opisowej
- nazwa gminy
- Pogrzebień nazwa miejscowości

Uzasadnienie

Konieczność wprowadzenia zmiany Uchwały nr XXXII/359/2020 Rady Miasta Racibórz z dnia 16 grudnia 2020 roku, wynika z przeprowadzonego przeglądu aglomeracji, który wykazał liczne nieprawidłowości polegające na błędnym oznaczeniu granic na mapie - na terenie gminy Lubomia oraz ilości RLM aglomeracji i długości sieci.

Sieć kanalizacji zbiera obecnie 96,34% RLM wyznaczonej aglomeracji co nie spełnia warunku wskazanego w art. 87 ust. 1 pkt 1 Ustawy Prawo Wodne. Aglomeracja była zobowiązana podjąć działania inwestycyjne które umożliwią spełnienie warunku wskazanego w Ustawie.

Po przeprowadzonych inwestycjach aglomeracja będzie wyposażona w sieć kanalizacyjną gwarantującą zbieranie co najmniej 98% ładunku zanieczyszczeń z obszaru aglomeracji. Jednocześnie gminy znajdujące się w aglomeracji czynią starania w celu weryfikacji innych systemów oczyszczania ścieków które zbierają ładunek zanieczyszczeń niezabrany siecią kanalizacyjną (weryfikacja wymogu wskazanego w art. 87a ust. 2 lit. b). Ścieki ze zbiorników bezodpływowych oraz osady z indywidualnych oczyszczalni ścieków wywożone są na oczyszczalnię ścieków w Raciborzu.

Pozostałe warunki wskazane w art. 87a Ustawy Prawo wodne są spełnione.

Na podstawie zawartego porozumienia międzygminnego, obszar aglomeracji obejmuje następujące miejscowości położone na terenie: gminy Racibórz: miasto Racibórz, gminy Kornowac: miejscowości Kornowac, Kobyła, Pogrzebień, gminy Lubomia: miejscowości Lubomia, Grabówka, gminy Rudnik: miejscowość Rudnik.

Wobec powyższego, Rada Miasta Racibórz postanawia jak w sentencji uchwały.

Zgodnie z postanowieniami Uchwały Nr XXII/300/2016 Rady Miasta Racibórz z dnia 26 października 2016 r. w sprawie określenia szczegółowego sposobu konsultowania z Raciborską Radą Działalności Pożytku Publicznego lub organizacjami pozarządowymi i innymi podmiotami wymienionymi w art. 3 ust. 3 ustawy z dnia 24 kwietnia 2003 r. o działalności pożytku publicznego i o wolontariacie projektów aktów prawa miejscowego w dziedzinach dotyczących działalności statutowej tych organizacji przeprowadzono przedmiotowe konsultacje. W wyznaczonym terminie od 9.12.2022 r. do 15.12.2022 r. nie zgłoszono żadnych opinii do projektu niniejszej Uchwały.